



Sörmlands regionala utvecklingsstrategi



REGION
SÖRMLAND

Innehållsförteckning

Välkommen till Sörmlands regionala utvecklingsstrategi **3**

- Agenda 2030 och de globala målen 5
- Sörmlands förutsättningar 7
- Strukturbild Sörmland 10

Från ord till handling **28**

- Sörmlands modell för hållbar regional utveckling 28
- RUS rekommenderade arbetsätt 30
 - RUS arbetsprocess 32
 - Strategins roll 33
- Roller och aktörer i det regionala utvecklingsuppdraget 36

11 Sörmlands prioriterade inriktningar

- 12 Goda boende- och livsmiljöer för jämlika möjligheter till arbete, välbefinnande och välfärd
- 16 En hållbar fysisk och digital tillgänglighet och mobilitet
- 19 Livslångt lärande för tryggad kompetensförsörjning
- 22 Ett dynamiskt och växande näringsliv som bidrar till hållbar omställning
- 25 Jämlika livsvillkor och god hälsa för alla, med särskilt fokus på barn och unga

37 Strukturbild Sörmland

- 39 Sörmland är väl integrerat med omvärlden
- 40 Sörmland har god tillgänglighet inom länet med en flerkärnig struktur
- 41 Sörmland har attraktiva miljöer för invånare, företag och besökare

Välkommen till Sörmlands regionala utvecklingsstrategi

Grunden för den regionala utvecklingspolitiken och målet med Sörmlands regionala utvecklingsstrategi (RUS) är att:

Sörmland ska vara ett socialt hållbart samhälle med goda och jämlika livsvillkor, där människor lever ett gott liv med god hälsa utan orättfärdiga skillnader.

Utvecklingsinsatser och investeringar ska stärka Sörmland och leda till förbättrad hälsa och ökat välbefinnande för regionens invånare. Men utvecklingen får inte ske på bekostnad av att planetära gränser överskrids. Både människors hälsa och långsiktig ekonomisk utveckling är beroende av att ekosystemen är i balans. Ambitionen är att skapa hållbar utveckling inom den ekologiska ramen. Genom att arbeta utifrån den regionala utvecklingsstrategin står vi upp för goda och jämlika livsvillkor, demokrati och delaktighet. Vi värnar vår miljö och använder den del av det ekonomiska systemet vi råder över för att driva på en hållbar omställning. Strategin pekar på vad som är viktigt att göra för att vi ska nå målet.

Det finns en stark koppling mellan RUS fem prioriterade inriktningar och samhällets skyddsvärden som ligger till generell grund för Sveriges beredskap. Exempel på företeelser inom samhällets skyddsvärden är människors liv och hälsa, el, dricksvatten, livsmedel, transporter, vatten, mark, luft, biologisk mångfald och värdefull natur- och kulturmiljö.

Via arbete utifrån den regionala utvecklingsstrategin tillskapas en buffert i samhällets ordinarie funktionalitet. Det stärker också beredskapen, gör konsekvenserna av kristillstånd mindre kännbara och bidrar till ökad resiliens. Även om den regionala utvecklingsstrategin främst verkar på en övergripande nivå, är den en viktig del i ett större beredskapsarbete där mer sektorsspecifika insatser i många fall hanteras inom andra ansvarsnivåer.



SÅ LÄSER DU RUS

I den inledande delen av strategin beskriver vi utgångspunkterna:

- Agenda 2030 och de globala målen,
- Förutsättningarna för Sörmland

Därefter kommer vi till strategins kärna:

- Prioriterade inriktningar
 - Förutsättningar inom den prioriterade inriktningen
 - Strategiska ställningstaganden

Sen beskriver vi modell, genomförande och metod:

- Sörmlands modell för hållbar regional utveckling
- RUS rekommenderat arbetssätt
- RUS arbetsprocess
- Roller

Avslutningsvis kommer vi till strategins rumsliga del:

- Strukturbild Sörmland

Samtliga delar är viktiga för att strategin ska ge kraft i vårt län. En längre beskrivning av modellen, arbetssätt och roller hittar du på utvecklasormland.se. Där finns också RUS årshjul.

”Vi” är aktörer som bidrar till att genomföra RUS

”Vi” utgörs av alla länets kommuner, näringslivet och dess organisationer, lärosäten som exempelvis Mälardalens universitet, civilsamhället, Region Sörmland, Länsstyrelsen i Södermanlands län och andra statliga myndigheter. Det är ett öppet vi, ett vi som kan växa för att på bästa sätt möta dagens och morgondagens utmaningar.

Sörmlands regionala utvecklingsstrategi pekar ut fem prioriterade inriktningar för en hållbar framtid. Inriktningarna är grunden för att genomföra den regionala utvecklingspolitiken i Sörmland. Region Sörmland, som regionalt utvecklingsansvarig aktör, kommer att använda sina resurser och stötta utvecklingsarbeten inom de prioriterade inriktningarna:

1. Goda boende- och livsmiljöer som ger jämlika möjligheter till arbete, välbefinnande och välfärd
2. En hållbar fysisk och digital tillgänglighet och mobilitet
3. Livslångt lärande för tryggad kompetensförsörjning
4. Ett växande och dynamiskt näringsliv som bidrar till hållbar omställning
5. Jämlika livsvillkor och god hälsa för alla, med särskilt fokus på barn och unga

I texterna använder vi ordet inriktningar synonymt med prioriterade inriktningar för att texterna ska bli mer lättillgängliga. Varje prioriterad inriktning avslutas med ett antal ställningstaganden. Ställningstagandena visar vägen framåt, vad vi tillsammans behöver göra för att uppnå hållbar utveckling i Sörmland.



AGENDA 2030 OCH DE GLOBALA MÅLEN

Agenda 2030 och de globala målen för hållbar utveckling är en given utgångspunkt för den regionala utvecklingspolitiken. För att inte ambitionen ska stanna vid ord använder vi en modell som både styr mot de globala målen och identifierar tänkbara effekter.

Vi betraktar de globala målen i figur 1 som styrande tvärperspektiv som ska genomsyra alla inriktningar inom RUS. Bekämpa klimatförändringarna (mål 13) är ett av dessa tvärperspektiv, men det är viktigt att komma ihåg att den ekologiska dimensionen av hållbarhet som sätter ramen för hållbar utveckling inkluderar förutom klimatfrågan fler målsättningar som även rör vatten och hav, ekosystem och biologisk mångfald (mål 6, 14, 15).

Vi bidrar till att de globala målen uppfylls genom att integrera de tre tvärperspektiven i samtliga inriktningar, all planering och alla insatser som följer av inriktningarna, se figur 2.



Figur 1. De globala målen som styrande tvärperspektiv.



Jämställdhet, mål 5 i Agenda 2030.

Sörmlands regionala utvecklingsstrategi förutsätter att alla processer inom regional utveckling omfattas av en ambitiös strävan att skapa ett jämställt samhälle. **Varje planerad insats eller aktivitet bör bidra till ett jämställt Sörmland.**



Minskad ojämlikhet, mål 10 i Agenda 2030

Social hållbarhet är det övergripande målet med den regionala utvecklingsstrategin. Strategin betonar därför återkommande strävan om jämställdhet och jämlikhet inom samtliga inriktningar. Perspektiven får dock inte ses som självuppfyllande i och med dessa betoningar utan ska omsättas i teoretiska och praktiska ansatser. Ibland kan detta innebära att en tänkt insats avstyrs om den kan förstärka skillnader mellan olika grupper i Sörmland. **Varje planerad insats eller aktivitet bör bidra till hög grad av inkludering och minskad ojämlikhet i Sörmland.**



Bekämpa klimatförändringarna, mål 13 i Agenda 2030

Samtliga inriktningar i RUS kräver hänsyn till klimatet, och kritiska ställningstaganden behöver ske. Ofta kan ekonomisk eller social vinst med en insats i utvecklingsstrategin vara uppenbar och värd att eftersträva. Sådana vinster får inte ske på bekostnad av klimatet. **Varje planerad insats eller aktivitet bör bidra till att motverka klimatförändringarna.**



Figur 2. Inriktningarnas effekter på globala mål

Inom RUS används begreppen hållbar utveckling, hållbart och hållbarhet med viss variation, anpassade efter olika sammanhang. Det finns dock ingen skillnad i innebörd mellan dessa begrepp. I samtliga fall avser vi en helhetssyn som tar hänsyn till de tre dimensionerna av hållbar utveckling: den ekologiska, den sociala och den ekonomiska, där ekologin utgör ramen, den sociala dimensionen är målet och ekonomin betraktas som ett medel för effektiv styrning mot de övriga dimensionerna.

På motsvarande sätt används inom RUS begreppen omställning, hållbar omställning, grön omställning och energiomställning med viss variation. Oavsett benämning avses samhällets olika processer för att anpassa befintliga verksamheter och funktioner mot en mer hållbar utveckling. Det kan även innebära att nya verksamheter och funktioner tillkommer eller ersätter tidigare.



SÖRMLANDS FÖRUTSÄTTNINGAR

Sörmland är en region med stor variation, både i landskap och i platsernas karaktär. Här finns stora värden i form av hav, sjöar, kultur- och naturmiljöer. Regionen har inte en enskild kärna utan flera tätorter som samverkar och har olika roller, en så kallad flerkärnig struktur. Med god tillgänglighet till närliggande regioner och en geografisk mångfald finns bra förutsättningar för fortsatt utveckling. De socioekonomiska förutsättningarna skiljer sig dock åt mellan kommuner inom länet.

- Strängnäs, Gnesta och Trosa gränsar till Stockholms län och därför är det många som pendlar dit. I de här kommunerna är de socioekonomiska förutsättningarna i många fall goda.
- Kommunerna Flen, Vingåker, Katrineholm och Oxelösund har sämre socioekonomiskt utgångsläge än de kommunerna som gränsar mot Stockholm.
- Eskilstuna, länets största kommun, samt Nyköping, är länets två storregionala noder, har blandade förutsättningar, utmaningar och möjligheter.

Sörmlands storregionala, nationella och internationella samband

Sörmland är en del av storregionen östra Mellansverige (ÖMS). Denna utgörs av Stockholms län, Gävleborgs län, Uppsala län, Västmanlands län, Örebro län, Östergötlands län samt Södermanlands län. Östra Mellansverige rymmer idag cirka 42 procent av Sveriges befolkning och utgör i flera avseenden en sammanlänkad enhet. Sörmlands läge mitt i östra Mellansverige ger regionen förutsättningar att stärka sambanden med Stockholm och andra nodstäder och regionala stadskärnor. Katrineholms och Eskilstunas kombiterminaler för gods, Oxelösunds hamn och Stockholm Skavsta flygplats är viktiga noder för att stärka Sörmlands förutsättningar för nationell och internationell tillgänglighet. Eskilstuna är utpekad som urban knutpunkt på europeisk nivå och är ytterligare en resurs för att stärka kopplingar till omlandet. Ostlänken behöver färdigställas för att ytterligare stärka Sörmlands utvecklingsstråk.

För att lyckas med det regionala utvecklingsarbetet behöver vi samverka med aktörer på regional, nationell och angränsande regional nivå. Sörmland är en relativt liten region i ett europeiskt perspektiv, vilket gör storregional samverkan särskilt viktig. Storregional samverkan möjliggör utbyte av kompletterande kunskap och expertis, vilket i förlängningen bidrar till ökad hållbarhet och stärkt konkurrenskraft. Samverkan stärker också vår kapacitet och gör det möjligt att skala upp det regionala arbetet i större projekt samt att öka regionens attraktivitet som främjar nationella och internationella samarbeten.

Demografin i Sörmland

Sörmland har som helhet haft en betydande ökning av befolkningen under 2000-talet. Variationen inom regionen, både när det gäller den demografiska utvecklingen och ålderssammansättningen, är dock stor. Delar av Sörmland står inför utmaningar med exempelvis ökad försörjningsbörda och allt färre förvärvsarbete som i sin tur påverkar möjligheterna att upprätthålla välfärd och service.

Antalet unga och äldre som varje person i arbetsför ålder måste försörja, den så kallade demografiska försörjningskvoten, är högre i Sörmland än i riket. Det finns dock stora skillnader inom länet:

- Eskilstuna har den yngsta befolkningen,
- Flen har den äldsta.

Sörmlands befolkningsutveckling har under en längre tid primärt påverkats av flyttströmmar, både migration och mellan län. Den generella trenden är att barnfamiljer flyttar in till länet, ofta från Stockholms län, och ungdomar flyttar ut, ofta till större städer i andra län.

Barnafödandet i länet har, trots att det varit högt i jämförelse med många andra län, haft en lägre påverkan på befolkningsutvecklingen i direkt bemärkelse. Men eftersom en stor del av inflyttningen till Sörmland har bestått av barnfamiljer från Stockholms län påverkas Sörmlands demografi indirekt också av familjebildning som sker utanför länet.

Under perioden 2007 till och med 2024 har försörjningskvoten ökat i hela Sverige. Det beror på den demografiska utvecklingen att befolkningen blir äldre. Utvecklingen ställer offentlig sektor inför både resursutmaningar och utmaningar kring att kompetensförsörja samhällsviktiga yrken. Den demografiska utvecklingen är inte bara en utmaning utan kan också skapa nya möjligheter. Den växande gruppen äldre kan ses som en resurs i samhället. Många kan arbeta längre upp i åldrarna och på olika sätt bidra till samhället med sina erfarenheter och kompetenser.

Ett län med ökande klyftor

Inkomstskillnaderna ökar i Sörmland och länet har en hög arbetslöshet och låg utbildningsnivå jämfört med flera andra län. Situationen kring sysselsättningen i Sörmland är en utmaning som även får konsekvenser för barnen i vårt län. Många barn och unga lever i hushåll med ansträngd ekonomi.

God ekonomi är grundläggande för barnens uppväxtvillkor, tillsammans med faktorer som trygghet, känslor av delaktighet och en skola som ger alla möjlighet att lyckas. Skolresultaten i Sörmland visar att det fortsatt finns många unga som inte får det stöd de behöver för att klara skolan.

Den förväntade livslängden bland lågutbildade är markant lägre än bland högutbildade. Sociala skillnader får alltså reella konsekvenser på hur långt livet förväntas bli. Sörmland sticker ut jämfört med riket genom att lågutbildade kvinnors förväntade livslängd minskar över tid.



Miljö- och klimatutmaningar

Sörmland står inför flera miljö- och klimatutmaningar. För ett antal nationella miljömål bedöms måluppfyllelse på regional nivå av Länsstyrelsen. Inga av dessa mål bedöms uppnås i Sörmland, men två av miljömålen är nära att nås - Bara naturlig försurning och Frisk luft. Konkret innebär det exempelvis att den biologiska mångfalden är hotad. Sett till de nationella miljömål vars måluppfyllelse bedöms nationellt finns det stora utmaningar inom målet Begränsad klimatpåverkan, vilket också gäller för Sörmland. De pågående klimatförändringarnas effekter utgör allvarliga hot mot både samhällen och naturen. Antalet sammanhängande värmedagar och antal dagar med extrem nederbörd har blivit vanligare även i Sörmland.

Utsläpp av växthusgaser minskar i Sörmland men minskningstakten behöver öka för att uppnå nationella klimatmål samt bidra till att EU- och globala klimatmål kan uppnås. Industrin är den största källan till växthusgasutsläpp i Sörmlands län, följt av transporter. Trots att stålindustrins omställning förväntas kraftigt minska koldioxidutsläppen i länet inom några år, krävs betydande insatser inom transportsektorn och andra sektorer för att ytterligare reducera utsläppen. Dagens konsumtionsmönster är inte hållbara och har stor klimat- och miljöpåverkan.

Omställningen av energisektorn är avgörande för den gröna omställningen. I Sörmland dominerar fossila bränslen energianvändningen. Elektrifiering av industrin och transporterna ökar behovet av el och kapacitet i elnätet. Nuvarande elproduktion i Sörmland täcker mindre än en femtedel av den el som används i länet. Mer lokal fossilfri elproduktion behövs, genom vindkraft, storskaliga solkraftsanläggningar och solcellsanläggningar på tak. Kärnkraft kan på sikt också bli aktuellt som en del av länets elproduktion.

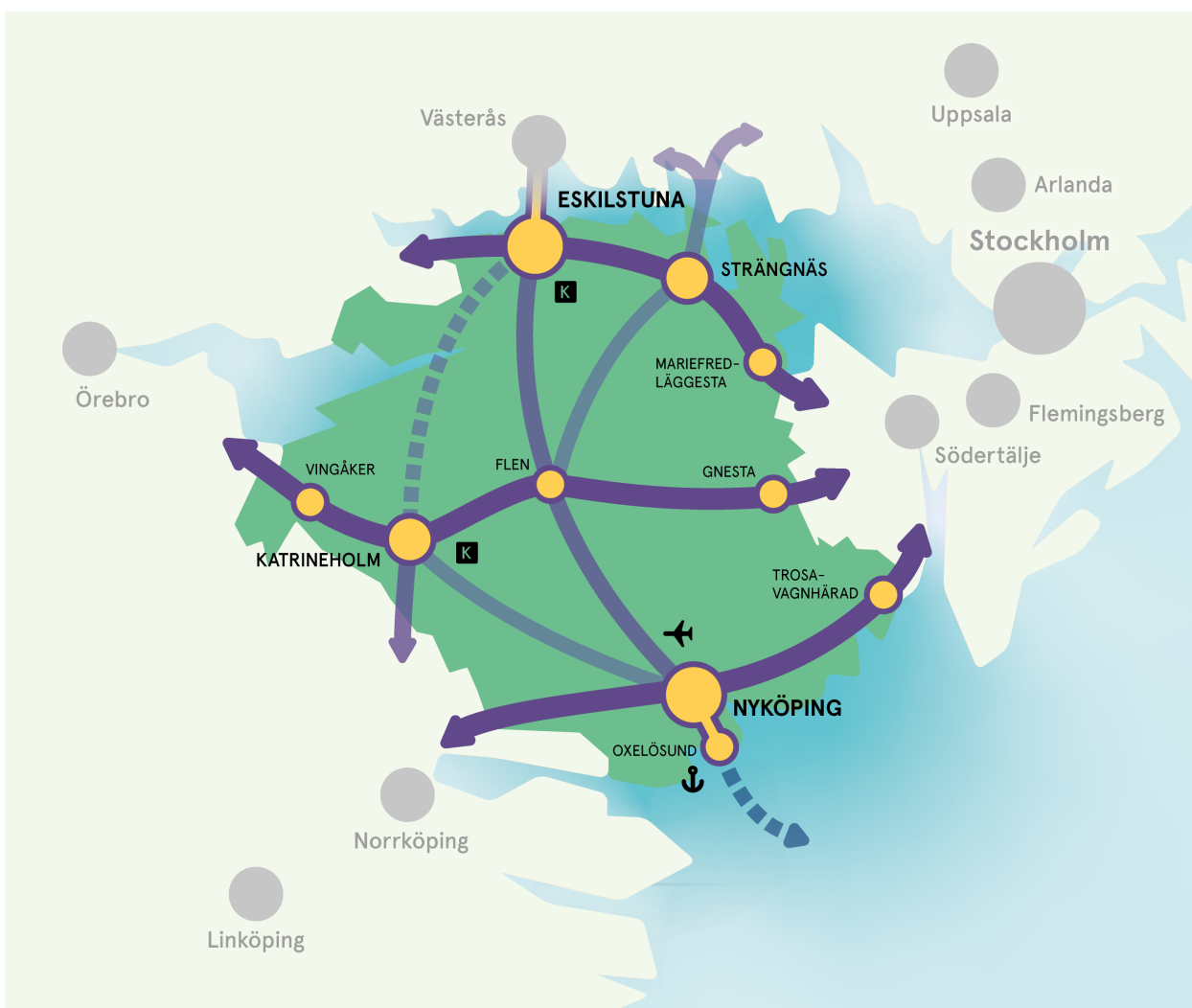
Läs mer om Sörmlands förutsättningar på [utvecklasormland.se](https://www.utvecklasormland.se)



STRUKTURBILD SÖRMLAND

Strukturbild Sörmland, figur 3, är den del av regionala utvecklingsstrategin som beskriver den rumsliga utvecklingen av Sörmland. Struktur bilden visar framtida utveckling av platser, funktionella noder samt samband inom länet och med omvärlden. Det rumsliga perspektivet är en viktig del i den regionala utvecklingen. De förutsättningar och möjligheter som finns vid platsen är utgångspunkter för insatser som stöttar utvecklingen i Sörmland.

Strukturbild Sörmland presenteras i sin helhet på sidan 37.



Figur 3. Strukturbild Sörmland





Sörmlands prioriterade inriktningar

Under de prioriterade inriktningarna följer ett antal strategiska ställningstaganden som inleds med "Vi ska...". Med "vi" menar Region Sörmland alla länets kommuner, näringslivet och dess organisationer, lärosäten som exempelvis Mälardalens universitet, civilsamhället, Region Sörmland, Länsstyrelsen i Södermanlands län och andra statliga myndigheter. Det är ett öppet vi, ett vi som kan växa för att på bästa sätt möta dagens och morgondagens utmaningar. Vi genomför den regionala utvecklingsstrategin tillsammans och i samverkan. Rådighet och huvudmannaskap kan dock ligga hos olika aktörer för olika ställningstaganden.

De fem prioriterade inriktningarna är:

1. Goda boende- och livsmiljöer som ger jämlika möjligheter till arbete, välbefinnande och välfärd
2. En hållbar fysisk och digital tillgänglighet och mobilitet
3. Livslångt lärande för tryggad kompetensförsörjning
4. Ett växande och dynamiskt näringsliv som bidrar till hållbar omställning
5. Jämlika livsvillkor och god hälsa för alla, med särskilt fokus på barn och unga

På kommande sidor beskrivs de fem prioriterade inriktningarna och tillhörande strategiska ställningstaganden.



Goda boende- och livsmiljöer för jämlika möjligheter till arbete, välbefinnande och välfärd

Sörmland är en region präglad av mångfald – både vad gäller platser, människor och livsmiljöer. Det behövs planering av boendemiljöer, energiförsörjning och samhällsstruktur för att skapa ett hållbart och inkluderande samhälle där alla känner trygghet och framtidstro. Inriktningen beskriver att när vi tar tillvara på länets flerkärnighet, värnar om tillgången till natur och kultur och främjar social sammanhållning kan vi bygga ett Sörmland där både invånare och besökare trivs, utvecklas och bidrar till en hållbar framtid.

Platsen är en viktig utgångspunkt som har betydelse för hållbar regional utveckling. Genom att förstå platser som system av samverkande faktorer kan vi utveckla länet med utgångspunkt i specifika förutsättningar.

De globala mål som påverkas positivt av insatser som sker inom inriktningens strategiska ställningstaganden är:



Sörmland har en mångfald av platser

En tillgång för Sörmland är länets varierade utbud av livsmiljöer. Stora och små orter, landsbygder och vattennära miljöer, stadsdelar och pendlings samhällen nära storstaden kompletterar varandra och skapar en flerkärnighet och mångfald. För att främja mångfald är det viktigt att säkerställa god tillgänglighet till service även i länets mer glesa delar. Sörmland har inte en given centralort och har starka kopplingar till flera omgivande län vilket skapar en robusthet i länet med goda förutsättningar för utveckling i flera orter och stråk.

Sörmland präglas av närhet och tillgänglighet till naturmiljöer och platser för friluftsliv, rörelse och naturupplevelser. Natur och grönområden ger möjlighet till fysisk aktivitet och bidrar också till vårt psykiska välmående. Genom att vi integrerar mer grönska i staden säkerställer vi goda livsmiljöer och hållbara livsstilar. Ett fritt och vitalt kulturliv bidrar till stolthet, social sammanhållning, utveckling och möjligheter till delaktighet i lokalsamhället. Förståelse för och utveckling av platsers historia, dess kulturmiljö och gestaltning kan också bidra till att stärka känslan av sammanhang. Denna mångfald av tillgängliga miljöer och upplevelser bidrar till ett attraktivt Sörmland.

Människor som besöker oss är viktiga, de berikar oss och de lär också känna vårt län. Vi kombinerar kultur, historia, natur, idrott och lokala måltidsupplevelser för att Sörmland ska vara en attraktiv plats för upplevelser som lockar besökare från både närområdet och från utlandet. För att turismen ska vara långsiktigt hållbar ska vi ta ansvar för vår miljö, bevara vårt kulturarv och främja en socialt och ekonomiskt rättvis utveckling av länets destinationer.

Jämlika boendemiljöer

I Sörmland finns stora geografiska skillnader i inkomst, hälsa, socioekonomi, utbildning och tillgänglighet. Skillnader finns främst inom orter men även mellan orter. Flera orter i Sörmland är segregerade, precis som i resten av landet. Det innebär att människor lever i skilda områden beroende på exempelvis inkomst eller bakgrund. När förutsättningarna blir för ojämlika kan det leda till både lägre tillit och bristande social sammanhållning. Att leva i områden med socioekonomiska utmaningar kan påverka möjligheten till anställning, goda studieresultat och hälsa. Det kan bero på både normer, nätverk och tillgänglighet. De områden i Sörmland som räknas som utsatta ligger i tätorterna och har därmed närhet till arbetsplatser och studiemöjligheter.

Vi ska:

- ta tillvara länets flerkärnighet för att skapa goda boende- och livsmiljöer i hela Sörmland.
- främja hållbar tillgänglighet till service, arbete, studier och fritid för att skapa jämlika boende- och livsmiljöer.
- verka för att bibehålla Sörmlands variation av platser samt utforma och gestalta boende- och livsmiljöer med närhet till natur, kultur och fritidsaktiviteter för att människor ska vilja leva, bo i och besöka Sörmland.
- utveckla Sörmland till en tillgänglig och hållbar destination för att välkomna fler besökare till vårt län.
- minska den socioekonomiska bostadssegregationen för att öka tryggheten, känslan av gemenskap och ge alla människor jämlika möjligheter.

Trygga boendemiljöer

Platserna där vi bor, lever och verkar påverkar känslan av trygghet. Upplevelse av otrygghet är en utmaning både nationellt och i Sörmland. På nationell nivå vet vi att utmaningen är störst bland människor som lever i områden med socioekonomiska utmaningar. Kvinnor och yngre flickor känner sig i större utsträckning än män och pojkar otrygga utomhus när det är mörkt. Genom god samhällsplanering och gestaltning av platser har vi möjlighet att verka för trygga miljöer.

En hållbar bostadsförsörjning

Att det finns bostäder för alla grupper i samhället samt en variation av bostadstyper, storlekar, boendekostnader och upplåtelseformer är viktigt för en hållbar utveckling. Flera kommuner har brist på särskilt boende för äldre. Dessutom finns ett behov av bostäder med rimliga boendekostnader.

Delar av Sörmland och Stockholms län har alltmer kommit att betraktas som en integrerad bostadsmarknad. Det betyder att behov av och utbud av bostäder inte längre bara är en kommunal fråga och inte heller enbart en regional, utan en storregional fråga. Nya bostadsområden och boenden innebär en belastning på jordens resurser. Därför behöver samhällsplaneringen omfatta innovativa lösningar, i form av exempelvis ökade flyttkedjor, funktionsdelning och ombyggnationer av befintligt fastighetsbestånd, för bättre nyttjande av befintlig bebyggelse. Den nybyggnation som ändå sker behöver vara energieffektiv, resurssnål, återbruka material i större utsträckning och leda till minimal miljöpåverkan.

Ett motståndskraftigt Sörmland

Samordnad samhällsplanering är också viktig för att hantera de målkonflikter som kan uppstå gällande mark- och vattenanvändning. Det handlar om intressen och målkonflikter som behöver vägas mot varandra såsom klimatanpassning, biologisk mångfald, försörjningsberedskap, infrastruktur och platsutveckling. Genom att göra avvägningar samordnat på en regional och storregional nivå kan vi hantera målkonflikter och bidra till synergier mellan olika mål och intressen.

Med en orolig omvärld och pågående klimatförändringar har det blivit allt viktigare att arbeta för klimatanpassning och ökad samhällelig motståndskraft. Den fysiska planeringen spelar en avgörande roll för att förebygga risker och skapa robusta miljöer som klarar av både långsiktiga klimatförändringar och andra samhällsstörande händelser, såsom kriser och katastrofer.

Vi ska:

- gestalta och utforma boende- och livsmiljöer så att platser upplevs trygga och inkluderande, av alla oavsett socioekonomi, kön och ålder.

- främja bostadsbyggande och flyttkedjor som möter dagens behov och framtidens utmaningar.

- energieffektivisera befintliga fastigheter samt främja innovativa lösningar för att minska användning av resurser och växthusgasutsläpp kopplat till bygg- och fastighetssektorn.

- verka för en effektiv mark- och vattenanvändning som bidrar till att stärka den hållbara utvecklingen.

Ett särskilt fokus bör också läggas på att skydda de sårbara grupperna i samhället som påverkas mest. Klimatförändringarna medför flera olika risker och problem som har direkt påverkan på människors hälsa, säkerhet, välmående, tillgänglighet och ekonomi.

Beroendet av digitala tjänster har inneburit att infrastruktur för konnektivitet och digitalisering har utvecklats till att utgöra kritisk infrastruktur. Det är viktigt att funktionaliteten kan bibehållas trots olika typer av påfrestningar. Det finns också efterfrågan på en fortsatt utbyggnad, både för fast och mobil uppkoppling. Här är det viktigt att hantera de målkonflikter som kan uppstå vid ianspråktagande av mark eller inplacering på befintliga byggnader.

En robust energiförsörjning

En hållbar, trygg och konkurrenskraftig energiförsörjning är grundläggande för att samhället ska kunna ställa om till en fossilfri och mer effektiv energianvändning. Det är också en viktig beredskapsfråga. I och med den gröna omställningen och elektrifieringen av industrin och transportsektorn kommer länet att använda avsevärt större mängder el i framtiden. Både lokal produktion och diversifiering av fossilfria energikällor krävs för att säkra framtidens energiförsörjning och försörjningstrygghet. Det är också viktigt med förbättrade möjligheter till energilagring, energidistribution, ökad överföringskapacitet inom elsystemet och att säkerställa reservkraft vid långvariga driftsstopp.

Fortsatta satsningar på energieffektivisering i alla sektorer minskar energiförbrukningen och beroendet av externa energikällor vilket gör oss bättre rustade vid energikriser.

Vi ska:

- integrera klimatanpassning och beredskap i den fysiska planeringen för att säkerställa att samhället står emot och kan hantera konsekvenser av klimatförändringar och andra kriser.

- säkerställa att utveckling av digital infrastruktur lyfts in tidigt i planprocesser för att undvika målkonflikter och undanröja hinder.

- utveckla energiplanering samt integrera energifrågor i den fysiska planeringen för att möta samhällets framtida energibehov.



En hållbar fysisk och digital tillgänglighet och mobilitet

Både digital och fysisk tillgänglighet är förutsättningar för ett jämlikt samhälle. När vi länkar samman platser genom väl utvecklad kollektivtrafik, när människor kan prioritera hållbara färdssätt och det finns trygga digitala lösningar skapar vi jämlika möjligheter för fler att nå arbete, utbildning och fritidsaktiviteter. Inriktningen hållbar fysisk och digital tillgänglighet beskriver bland annat hur vi kan göra vägen till förskolan, jobbet eller träningen mer tillgänglig.

Tillgänglighet skapar möjligheter för invånare att nå en större arbets- och utbildningsmarknad och för arbetsgivare att rekrytera arbetskraft från ett större geografiskt område. Den stora pendlingen mellan tätorter i länet och ut och in i länet visar att människor nyttjar tillgängligheten dagligen. Förutsättningarna skiljer sig dock åt mellan kommuner och mellan tätorter och landsbygd.

Ett transporteffektivt samhälle

I Sörmland siktar vi på att vara ett transporteffektivt samhälle. Ett transporteffektivt samhälle är ett samhälle där transporter med energiintensiva trafikslag som personbil, lastbil och flyg minskar. Med hjälp av digitaliseringen kan vi minska förflyttningen av såväl människor som gods. Omställningen till ett transporteffektivt samhälle är även viktig för att stärka länets resiliens och beredskap. När vi planerar för tillgänglighet utgår vi ifrån ett systemperspektiv där fysisk mobilitet, rumslig närhet och digital tillgänglighet ingår. För att uppnå god tillgänglighet kan vi arbeta med transportsystemet, markanvändning och digital infrastruktur.

De globala mål som påverkas positivt av insatser som sker inom inriktningens strategiska ställningstaganden är:



Fler människor ska åka kollektivt, cykla och gå i Sörmland

Kollektivtrafiken är viktig för dagliga transporter till arbete, studier, service och fritid. Många människor i Sörmland har tillgång till kollektivtrafik, men bilen är fortfarande det vanligaste färdmedlet. Vi reser mer med bil än vad vi går och stora delar av befolkningen använder bilen nästan alla veckans dagar. En utvecklad kollektivtrafik förbättrar tillgängligheten på ett hållbart sätt.

Längs med länets utpekade utvecklingsstråk har tågtrafiken en central roll för att förbättra den internationella, storregionala och inomregionala tillgängligheten för både människor och gods.

Transportsystemets utformning påverkar möjligheter till aktiv mobilitet som i sin tur bidrar till förbättrad hälsa och miljö. För barns självständiga mobilitet är förutsättningarna att gå, cykla och åka kollektivtrafik på ett säkert och tryggt sätt avgörande. I och med att det finns grupper som av olika anledningar inte har möjlighet att resa med bil behöver vi prioritera tillgängligheten med reseslag som fler kan nyttja för att bidra till jämlik tillgänglighet.

Pendling och godstransporter kan påverka miljön negativt i olika stor grad beroende av vilka transportslag och drivmedel som används. Utsläpp av växthusgaser från transporter i Sörmland har minskat över tid, men står för ungefär en femtedel av de totala utsläppen av växthusgaser i länet. Transportsektorn står inför stora utmaningar när det gäller att uppfylla klimatmålen, eftersom det inte räcker med att förlita sig på teknisk utveckling av fordon och omställning av drivmedel.

Korta avstånd för invånarna i Sörmland

Bebyggelse och infrastruktur förändras långsamt, vilket gör att dagens samhällsplanering får långsiktiga konsekvenser. Var bostäder och verksamheter finns har stor betydelse för tillgänglighet och effektivitet i transportsystemet. Ny bebyggelse och exploatering bör ske i stråk med kollektivtrafik och närhet till hållplatser eller stationer. Korta avstånd mellan boende, arbete, vård, service, fritidsaktiviteter och resande medför att fler får möjlighet att transportera sig till fots eller med cykel.

Vi ska:

- utveckla kollektivtrafiken utifrån ett hela resan perspektiv för att bidra till ett tillgängligt och hållbart samhälle för alla.
- stärka utvecklingsstråk enligt strukturbilden för att möta näringslivets, invånarnas och besökarnas behov av transporter samt öka vår internationella, storregionala och inomregionala tillgänglighet och robusthet.
- främja barns självständiga mobilitet för att fler barn ska kunna gå, cykla och åka kollektivtrafik på ett säkert och tryggt sätt.
- prioritera aktiva färdmedel som gång och cykel i den fysiska planeringen för att öka jämlikheten och bidra till god folkhälsa.
- öka andelen resor och transporter som sker med hållbara färdmedel och fossilfria drivmedel för att minska utsläppen av växthusgaser från transportsystemet.
- verka för att ny sammanhållen bebyggelse sker i stråk och områden med god kollektivtrafiktillgänglighet och närhet till stationer.

En demokratisk digitalisering

Det digitala samhället ska genomsyras av ett demokratiskt synsätt, jämlikhet och att alla ska känna en grundtrygghet i den digitala samhällsutvecklingen. En stabil digital infrastruktur minskar platsberoendet, stärker möjligheterna till utveckling och delaktighet. I Sörmland har andelen med tillgång till eller möjlighet att ansluta till höghastighetsbredband ökat över tid, både i tätbebyggda och glesbebyggda områden.

Digitaliseringen kan bidra till utvecklingen av smarta och hållbara samhällen. Dessutom ger digitaliseringen nya affärsmöjligheter till näringslivet och är en grundförutsättning för dess konkurrenskraft. Möjligheten att nyttja digital infrastruktur och digitala tjänster är beroende av ekonomiska och praktiska förutsättningar, teknik, digital kompetens och mognad. Många sörmländska företag har behov av att öka sin förmåga på alla dessa områden.

En säker digitalisering

I takt med att vårt samhälle blir alltmer digitaliserat ökar också behovet av att säkerställa en hög nivå av digital säkerhet. Cybersäkerhet är en grundläggande förutsättning för att skydda både människor och organisationer mot digitala hot och attacker. Det är också angeläget att skydda den fysiska digitala infrastrukturen. Det är viktigt att vi i Sörmland arbetar aktivt för att stärka vår digitala beredskap. Vi behöver säkerställa att våra digitala system är robusta och motståndskraftiga och att det finns redundanta förbindelser där detta anses nödvändigt. En stark digital beredskap innebär också att vi är förberedda på att hantera och återhämta oss från eventuella cyberincidenter. Genom att kontinuerligt utvärdera och förbättra våra säkerhetsrutiner kan vi minimera riskerna för cyberincidenter.

Vi ska:

- öka digital tillgänglighet, digital trygghet och digital kompetens för att skapa en jämlik delaktighet i samhället och bidra till ett transporteffektivt samhälle.

- ta tillvara möjligheterna med digitaliseringen för att bidra till utveckling av framtidens smarta och hållbara samhällen.

- säkerställa en hög nivå av digital säkerhet för att kunna hantera cyberincidenter och skapa beredskap inför framtidens digitala utmaningar.



Livslångt lärande för tryggad kompetensförsörjning

En grundpelare för ett hållbart samhälle är människors möjligheter att utbilda sig och utvecklas. Det krävs samverkan, inkluderande utbildningsinsatser och strategiska beslut som stärker både människan och regionen för att alla ska få chansen att nå sin fulla potential och bidra till utvecklingen i samhället. I Sörmland står vi inför utmaningar, där arbetsmarknadens förändrade behov, låg utbildningsnivå och demografiska skiften påverkar kompetensförsörjningen. Inriktningen och strategiska ställningstaganden beskriver hur vi tillsammans kommer framåt för ett livslångt lärande och tryggad kompetensförsörjning.

Arbetslösheten är en stor utmaning i Sörmland. Trots att det finns lediga jobb har arbetsgivare svårt att rekrytera den kompetens de behöver. Näringslivets gröna omställning och utveckling samt offentlig sektors möjlighet att utföra sitt uppdrag är beroende av en fungerande kompetensförsörjning. Den demografiska utvecklingen med en åldrande befolkning kommer ytterligare att öka efterfrågan på rätt kompetens.

De globala mål som påverkas positivt av insatser som sker inom inriktningens strategiska ställningstaganden är:



Livslångt lärande i Sörmland

Arbetsmarknaden förändras hela tiden och många yrken som var vanliga för 30 år sedan finns knappt kvar i dag. För att kunna följa med i förändringen med exempelvis den gröna omställningen och AI efterfrågar näringslivet yrkesinriktningar som inte fanns för fem år sedan. Arbetsmarknadens förändrade behov gör att utbildningsbeslut innebär ett risktagande, både för människan och för samhället i stort. För att minimera risk och samtidigt bidra till goda möjligheter till utbildning krävs förutseende och god dialog mellan analysfunktioner, branschföreträdare och utbildningsanordnare. Dimensionering av utbildningsplatser behöver utgå från människors önskemål och samhällets samt arbetsmarknadens behov. För att främja livslångt lärande behöver människor ha god kunskap om arbetsmarknadens behov. Även normer kan påverka de val av utbildning som människor gör. Vi behöver aktivt arbeta mot vissa etablerade normer för att motverka att branscher, yrken och arbetsplatser blir könssegregerade. Samtidigt behöver vi stärka människors valkompetens – förmågan att göra informerade och realistiska utbildningsval – och öka förståelsen för de krav och möjligheter som finns på dagens arbetsmarknad.

Jämlik utbildning

Sörmland har en låg utbildningsnivå. Många barn och unga har föräldrar med lägre utbildning, vilket minskar sannolikheten till framtida högre utbildning för dessa barn. Andelen elever som är behöriga till gymnasieskolans nationella program är lägre i Sörmland än i andra regioner. Även andelen elever med examen från gymnasieskolan är i många sörmländska kommuner lägre än rikssnittet. Folkbildningen är en resurs för jämlik bildning genom sin förmåga att fånga upp de personer som haft svårt att klara reguljära studier. Skolan har ett kompensatoriskt uppdrag, men barn och ungas välmående och studieresultat påverkas av mycket mer än skolan. Av den anledningen behöver samhällets aktörer arbeta tillsammans utifrån en systemsyn för att säkerställa en trygg och jämlik skolgång.

Närhet till utbildning

Närhet till utbildning är viktigt för att kompetensförsörja länet arbetsmarknad. Länet ingår i en storregional utbildningsgeografi och har ett universitet i Eskilstuna. Trots detta varierar avståndet till eftergymnasiala studier inom länet. Flexibla utbildningsupplägg och tillgång till ett lärcentrum nära hemmet ökar intresset för högre studier.

Vi ska:

- bejaka både arbetsmarknadens, samhällets och invånarnas behov av kompetens vid dimensionering av utbildning för att bidra till en minskad arbetslöshet och en högre matchningsgrad.

- samverka brett för att bidra till att alla unga får en trygg skolgång som leder till likvärdiga möjligheter att nå sin fulla potential.

Viljan att flytta för att studera är låg. Stora akademiska yrkesgrupper som exempelvis lärare och sjuksköterskor utbildar sig och rekryteras oftare relativt lokalt, jämfört med yrkesgrupper som exempelvis ingenjörer och läkare. Hur långt människor kan tänka sig att pendla till ett arbete beror till stor del på hur specialiserat yrket är. De med kortare utbildningar hittar oftare ett jobb i närområdet. Sörmland ingår i flera stora arbetsmarknadsområden och kan därför ha svårt att konkurrera om högkvalificerad arbetskraft. Arbetsgivarna behöver erbjuda arbetstagarna goda villkor och möjligheter att utvecklas för att göra det attraktivt att arbeta i Sörmland. Vidare är exempelvis tillgänglighet, mobilitet och goda livsmiljöer nyckelfaktorer för att attrahera kompetens till Sörmland.

En inkluderande arbetsmarknad

Inkluderande kompetensförsörjning handlar om att säkerställa att alla människor, oavsett bakgrund, får möjlighet till utbildning och arbete. På en föränderlig arbetsmarknad är en mångfald av egenskaper, språkliga kunskaper och erfarenheter viktiga tillgångar. Den kompetens som finns bland långtidsarbetslösa i länet är därför värdefull och behöver tas tillvara i större utsträckning.

I Sörmland utgör utrikesfödda en stor andel av de långtidsarbetslösa. Många av dem har en kort utbildningsbakgrund och saknar tillräckliga kunskaper i svenska för att kunna ta del av utbildning eller etablera sig på arbetsmarknaden. För personer som har varit arbetslösa under en längre tid finns ofta flera hinder för egen försörjning. Utöver bristande språkkunskaper kan det handla om ohälsa, låg tilltro till den egna förmågan, svaga sociala nätverk eller otillräcklig kompetens.

Lösningen på långtidsarbetslöshet är komplex och kräver mer än språkkunskaper och eventuell validering. Samverkan som leder till att människor erbjuds flera insatser parallellt ökar möjligheten att snabbare komma ut i arbete. För att insatser ska ge önskad effekt är det avgörande att de kommer i rätt ordning, oavsett vilken aktör i samhället som genomför dem. Det är också viktigt att det finns ett mötande samhälle i form av ett öppet näringsliv och ett tillgängligt civilsamhälle. Även folkbildningen erbjuder öppningar för att få människor som står långt från arbetsmarknaden att närma sig densamma.

De senaste åren har det skett en positiv utveckling där sysselsättningsgraden för utrikesfödda kvinnor har ökat. Det är en förändring som vi behöver fortsätta bidra till. Trots den positiva utvecklingen har utrikesfödda kvinnor lägre sysselsättningsgrad än andra grupper. Utöver bristande språkkunskaper och kort utbildningsbakgrund är ansvar för hemmet, låg kunskap om samhället och arbetsmarknaden exempel på hinder som försvårar situationen.

Vi ska:

- attrahera kompetens till Sörmland genom tillgänglighet, mobilitet, goda livsmiljöer och attraktiva arbetsgivare för att säkra kompetensförsörjningen och stödja den gröna omställningen.
- motverka diskriminering i utbildning och på arbetsmarknaden för att främja mångfald och jämlika möjligheter till egen försörjning.
- synliggöra och ta vara på människors kompetens för att fler ska få chans till en sysselsättning i linje med sina intressen, kunskaper och erfarenheter.
- främja goda och flexibla möjligheter till bildning, utbildning och yrkesväxling för att stimulera livslångt lärande.
- främja parallella insatser för människor som står långt från arbetsmarknaden för att minska tiden utan sysselsättning.



Ett växande och dynamiskt näringsliv som bidrar till hållbar omställning

Inriktningen beskriver vad som krävs för att näringslivet ska kunna växa och förnya sig, så att Sörmland är en attraktiv och hållbar region även i framtiden. Kommuner och regionala aktörer spelar en avgörande roll för att skapa företagsklimat som främjar innovation, entreprenörskap, inkludering och ger långsiktig konkurrenskraft. När offentlig sektor, näringsliv och akademi samverkar kan vi tillsammans skapa nya arbetstillfällen, stärka jämlikhet och mångfald och möta länets kompetensbehov.

För att hela Sörmland ska vara en välmående region är det viktigt att näringslivet kan utvecklas på små och stora orter och på våra landsbygder. Sörmland har ett blandat näringsliv, där tillverkningsindustrin, handeln och byggbranschen är stora sektorer som sysselsätter många. Industrin domineras av ett antal stora globala företag och många små- och medelstora underleverantörer, ofta med koppling till tunga fordon.

De globala mål som påverkas positivt av insatser som sker inom inriktningens strategiska ställningstaganden är:



Ett innovativt och robust näringsliv

Tillverkningsindustrin i Sörmland har en lång tradition och ett stort kunnande men relativt få av de mindre företagen har egna produkter eller jobbar med innovation och direkt export. Nyföretagandet i Sörmland är något lägre än i resten av Sverige, men många av de nya företagen drivs av kvinnor.

Det företagsfrämjande systemet bidrar till att stärka näringslivets robusthet och förmåga till innovation och omställning. Vissa orter är starkt beroende av ett enskilt företag eller en bransch. För att göra länet och de enskilda orterna mindre sårbara behöver vi fortsätta att verka för att näringslivet har en bredd som ger motståndskraft vid plötsliga förändringar. Insatser som affärsrådgivning, finansiering och innovationsstöd ska bidra till diversifiering, men även till att skapa ett öppet och tolerant företagsklimat. Insatserna ska vara tillgängliga för alla, oavsett plats, ålder, kön och bakgrund.

Samverkan mellan näringsliv, offentliga aktörer och akademi är avgörande för att näringslivet ska utvecklas. Tillgång till innovationsmiljöer och mötesplatser är viktig för att stärka Sörmlands innovationskultur och attraktionskraft. Miljöerna utgör arenor för samverkan, idéutbyte och test av nya lösningar mellan företag, akademi och offentlig sektor. Möten mellan olika sektorer stimulerar även nytänkande, entreprenörskap och förmåga att omvandla kunskap till konkret utveckling. Mälardalens Universitet är en viktig spridare av forskning, innovation och kompetens i länet, men Sörmland har även närhet och koppling till flera andra universitet och högskolor. Tillsammans med närliggande regioner vill vi utveckla ett gemensamt och sammanhållet innovationssystem som sträcker sig över flera län och är tillgängligt i hela Sörmland.

Sörmland kraftsamlar kring tre styrkeområden, där vi ser stor potential för framtida konkurrenskraft. Områdena är avancerad tillverkning, biobaserade näringar och verksamhetsnära digitala tjänster. För att områdena ska utvecklas på bästa sätt finns dock ett stort behov av att hitta rätt kompetens. Hur skogs- och lantbruk bedrivs påverkar våra möjligheter att nå miljö- och klimatmål. För att göra det behöver vi även öka takten i arbetet med cirkulär ekonomi. Industrin och lantbruket spelar också en avgörande roll för att säkra länets beredskap för såväl klimatförändringar som andra typer av kriser.

Vi ska:

- främja ökad internationalisering för att underlätta näringslivets möjligheter att växa på fler och större marknader.
- stärka och utveckla våra styrkeområden för att öka innovationskapaciteten samt länets konkurrenskraft och robusthet.
- genom det företagsfrämjande systemet erbjuda insatser till entreprenörer i alla delar av länet, oavsett kön, ålder och bakgrund för att ge alla människor lika möjligheter till stöd.
- genom det företagsfrämjande systemet utveckla entreprenörskapet och verka för en bredd av branscher, företagsformer och företagsstorlekar för att motverka sårbarheter i det regionala näringslivet.
- stärka samverkan mellan näringslivet, offentliga aktörer och akademi för att öka innovationsförmågan och näringslivets konkurrenskraft och motståndskraft.
- främja tillgången till innovationsmiljöer och mötesplatser där aktörer från olika samhällssektorer kan mötas för att utveckla innovationskulturen och öka Sörmlands attraktionskraft.

Cirkulär ekonomi är ett systemiskt tillvägagångssätt för att upprätthålla ett cirkulärt flöde av resurser genom att återvinna, behålla eller öka deras värde, samtidigt som det bidrar till hållbar utveckling. Till skillnad från den traditionella linjära ekonomin, där produkter tillverkas, används och sedan kastas, bygger den cirkulära ekonomin på att material och produkter hålls i kretsloppet så länge som möjligt.

Hållbart företagande

Ett hållbart företagande kräver förmåga till innovation och förnyelse. Hållbara produktionskedjor och affärsmodeller i näringslivet tillsammans med en hållbar konsumtion bidrar till ekologisk, social och ekonomisk hållbarhet. Efterfrågan och kraven på hållbara och cirkulära varor och tjänster ökar. Det gör att företag och hela vårt samhälle behöver tänka om kring design, produktion och konsumtion. Cirkulära affärsmodeller öppnar upp för nya ekonomiska möjligheter, genom att till exempel erbjuda tjänster i stället för produkter och utveckla fungerande system för återbruk. Genom industriell och urban symbios kan företag och andra organisationer samverka och nyttja varandras avfall och restprodukter som en värdefull resurs.

En stabil och hållbar energiförsörjning är en förutsättning för ett konkurrenskraftigt näringsliv. Ökad användning av fossilfri energi, energieffektivisering och nya innovativa lösningar krävs för att minska näringslivets klimatpåverkan och underlätta omställningen till en mer cirkulär ekonomi.

En attraktiv region

En attraktiv region lockar invånare, besökare och företag, vilket bidrar till ett starkare och växande näringsliv samt fler arbetstillfällen. I Sörmland har både offentliga och privata arbetsgivare svårt att rekrytera. Utbudet på arbetsmarknaden matchar inte arbetsgivarnas behov av kompetens. Lokal och internationell kompetens kan användas bättre genom att validera kompetens, främja attraktiva arbetsplatser och genom att dela erfarenheter mellan arbetsgivare och akademi.

Vi ska:

- främja och underlätta hållbar omställning och förnyelse inom näringslivet, för att säkerställa en robust ekonomi som utvecklas utan negativ påverkan på miljön.
- främja en övergång till cirkulär ekonomi för att öka företagets konkurrenskraft och skapa förutsättningar för hållbar produktion och konsumtion.
- främja företagets energieffektivisering för att minska kostnader och klimatpåverkan samt påskynda den gröna omställningen.
- främja att näringslivet använder en bred och fossilfri energimix för att säkra en stabil tillgång till energi över tid och bidra till minskade utsläpp av växthusgaser.
- attrahera nationell och internationell spets och bredd vad gäller talang och kompetens, för att säkra behoven hos näringslivet och offentlig sektor.



Jämlika livsvillkor och god hälsa för alla, med särskilt fokus på barn och unga

Många barn i Sörmland växer upp i ekonomisk utsatthet. Livsvillkor för barn och vuxna i Sörmland formar inte bara en människas framtid, utan också regionens långsiktiga utveckling. Uppväxtvillkor som är jämlika, hälsosamma levnadsvanor och delaktighet i arbets- och samhällslivet leder till inkluderande och hållbara samhällen. Inriktningen beskriver hur samverkan mellan civilsamhället, folkbildningen och olika samhällsaktörer kan vara avgörande för att stärka sammanhållningen och ge alla möjligheten att leva ett hälsosamt och meningsfullt liv.

Den regionala utvecklingspolitiken och den nationella folkhälsopolitiken överlappar till stor del varandra eftersom båda uppmärksammar befolkningens livsvillkor. Ojämlighet i hälsa kan exempelvis bero på faktorer såsom socioekonomi, kön, ålder, funktionsnedsättning, sexuell läggning och etnicitet. Alla ska ha samma möjligheter till en god hälsa. De fyra föregående inriktningarna inom RUS bidrar till gynnsam utveckling inom livsvillkor som arbete, boende, kunskaper och inkomster. Den här inriktningen omfattar folkhälsopolitikens målområden; 1. Det tidiga livets villkor; 6. Levnadsvanor och 7. Kontroll, inflytande och delaktighet.

De globala mål som påverkas positivt av insatser som sker inom inriktningens strategiska ställningstaganden är:



Goda uppväxtvillkor

Livsvillkoren under barn- och ungdomsåren har stor betydelse för både den mentala och fysiska hälsan genom hela livet. Föräldrarnas ekonomiska och sociala situation påverkar ofta barnens tillgång till stöd och resurser som de behöver för en gynnsam utveckling. Barn som växer upp i utsatthet riskerar att få sämre hälsa som vuxna. Sörmland har den högsta andelen barn som lever i ekonomisk utsatthet i Sverige.

Jämlika levnadsvanor

Levnadsvanor påverkas i hög grad av livsvillkor, såsom utbildning, ekonomiska förutsättningar, boendemiljö, sociala relationer och tillgång till hälsofrämjande miljöer. Barns levnadsvanor påverkas av föräldrars resurser och levnadsvanor, av vänner samt av skolans aktiviteter.

Fysisk aktivitet, matvanor samt användning av alkohol och tobak har stor betydelse för både den fysiska och den psykiska hälsan. Hälsosamma levnadsvanor bidrar till ökat välbefinnande, stärker hälsan och förebygger risken för att drabbas av sjukdomar som till exempel hjärt-kärlsjukdom, cancer, typ 2-diabetes, obesitas och kronisk lungsjukdom.

I Sörmland är ohälsosamma levnadsvanor en betydande utmaning bland både barn och vuxna och delvis kopplat till låg utbildningsnivå inom länet. Dagens fysiska och sociala miljöer bidrar ofta till ohälsosamma vanor genom exempelvis ett stort utbud och riktad marknadsföring av energitäta och billiga livsmedel samt miljöer som i begränsad utsträckning uppmuntrar till rörelse. Samhällsplanering och arbete med livsmedelsfrågor är därför centrala för att främja hälsosamma levnadsvanor och hälsa.

Det kan exempelvis handla om planering av aktiva transporter, hälsofrämjande infrastruktur, rekreation, lektytor, parker, tillgängliga natur- och friluftsområden samt att utveckla offentliga måltider och måltidsmiljöer, livsmedelskedjan och samverkan som ökar tillgången till näringsrik mat åt alla.

För att uppnå jämlika och hälsofrämjande levnadsvanor krävs både generella insatser som omfattar hela befolkningen och riktade insatser som möter olika gruppers behov.

Vi ska:

- tidigt upptäcka och agera på behov av samhälleligt stöd för att kompensera för skillnader i uppväxtvillkor.

- främja goda levnadsvanor med särskilt fokus på rörelse och matvanor för att bidra till en god folkhälsa.

- kombinera generella och riktade insatser för att minska ohälsan i befolkningen och skillnader i hälsa.

Ett delaktigt samhälle

Känslan av kontroll över det egna livet, inflytande och delaktighet i samhället är viktiga faktorer för den upplevda hälsan. När människor upplever kontroll över sin hälsa, sitt arbete och sin vardag minskar stress och risken för psykisk och fysisk ohälsa. I yrkeslivet kan brist på kontroll och inflytande leda till ökad stress och arbetsrelaterad ohälsa, vilket påverkar både individens välmående och arbetsplatsens produktivitet. Det är betydligt vanligare att kvinnor sjukskrivs för stress än att män gör det, både i Sörmland och i riket.

Sociala sammanhang och olika former av mötesplatser ökar inflytande och delaktighet. Genom förbättrad social sammanhållning når vi inte bara hälsovinster. Det är även viktigt för samhällets motståndskraft vid kriser och bidrar till att vi i större utsträckning tar tillvara gemensamma resurser som exempelvis vår miljö. Civilsamhället spelar en viktig roll i detta genom att erbjuda mötesplatser och aktiviteter som främjar gemenskap och engagemang. Även folkbildningen är en central del av civilsamhället och bidrar till delaktighet genom att skapa förutsättningar för såväl personlig bildning och utbildning som samhällelig utveckling och demokrati.

Ofrivillig ensamhet är ett samhällsproblem idag, framför allt bland barn, unga vuxna och de allra äldsta. Här har föreningslivet en betydelsefull roll. Unga i Sörmland som inte är med i någon förening upplever i högre utsträckning att de är ensamma än de som är med i en förening. Kreativt skapande kan öka känslan av mening och delaktighet och samtidigt minska känslan av isolering och utanförskap. Deltagande i kulturaktiviteter kan främja hälsosamma levnadsvanor och psykisk hälsa hos barn och unga.

På nationell nivå vet vi att ungdomars deltagande i idrottsföreningar varierar med föräldrars socioekonomiska position. Unga i hushåll med stark socioekonomisk position utövar både lagidrott och individuell idrott i större utsträckning än unga med svagare socioekonomisk position. I länets kulturskolor finns på liknande sätt en överrepresentation av barn och unga med högutbildade föräldrar och en underrepresentation av barn med utländsk bakgrund.

Vi ska:

- verka för att alla som lever i Sörmland ska få möjlighet att utvecklas och vara aktiva i arbets- och samhällslivet för att alla ska känna sig inkluderade och delaktiga.

- värna om och utveckla samverkan med civilsamhället och folkbildningen för att skapa delaktighet och goda livsvillkor.

- skapa jämlika förutsättningar för barn och unga att ta del av och delta i kulturupplevelser och föreningsliv för att bidra till en meningsfull fritid.

Nätverk, ideella föreningar, registrerade trossamfund med flera ingår i civilsamhället. De är skilda från staten, marknaden och från hushållen. Civilsamhället är en arena där människor organiserar sig och enas för gemensamma intressen. Det ingår även verksamheter som kombinerar ideella och professionella insatser för att uppnå sina mål. Trots att de har anställda, räknas de fortfarande som en del av civilsamhället eftersom deras huvudsakliga syfte är att främja sociala, kulturella och humanitära mål snarare än att generera vinst.



Från ord till handling

Nu har vi gått igenom mål, förutsättningar och de prioriterade inriktningarna. I följande avsnitt ska vi gå igenom hur vi behöver arbeta utifrån strategin för att skapa kraft och utveckling i länet. Det handlar både om att definiera strategins roll, olika aktörers roller och om att skapa en tydlig arbetsprocess. Det handlar också om att bedriva arbetet utifrån Sörmlands modell för hållbar regional utveckling. Det säkrar att alla insatser vi genomför bidrar till strategins måluppfyllelse. Vi börjar med det viktigaste – att allt hänger ihop.

SÖRMLANDS MODELL FÖR HÅLLBAR REGIONAL UTVECKLING

En utgångspunkt inom Agenda 2030 är att ingen ska lämnas utanför. I vår modell för hållbar regional utveckling tar vi avstamp i de mänskliga rättigheterna och alla människors lika värde. Den sociala hållbarheten gynnas av att alla får möjlighet att delta i samhällslivet, påverka sin livsmiljö, forma sina liv och att välfärden kommer alla till del. Utveckling och tillväxt återspeglar hur människors kompetens och förutsättningar tas tillvara i samhället. Även omvärlden och dess förändring och det fysiska perspektivet är viktigt i det regionala utvecklingsarbetet och spelar stor roll för utvecklingen i länet.

System av samverkande faktorer

Sörmlands modell för hållbar regional utveckling beskriver hur människan och de utmaningar som vi arbetar med alltid ryms i ett system av samverkande faktorer.

Behovet av att se, belysa och utveckla samband, synergier och målkonflikter är en grundläggande utgångspunkt i Sörmlands regionala utvecklingsstrategi. I linje med detta utgår strategin från en systemsyn och ett tvärsektoriellt synsätt. Systemsyn innebär att se på problem och lösningar som en del av ett större system, där alla delar samverkar och påverkar varandra. Systemsyn innebär också att samarbeta över olika sektorer och områden för att uppnå gemensamma mål genom att kombinera resurser och kunskap.

Alla de fem prioriterade inriktningarna i strategin återfinns i Sörmlands modell för hållbar regional utveckling. Utvecklingen i en prioriterad inriktning kan få tydliga konsekvenser för ett annat område. Hur sambanden ser ut kan du läsa mer om på utvecklasormland.se.

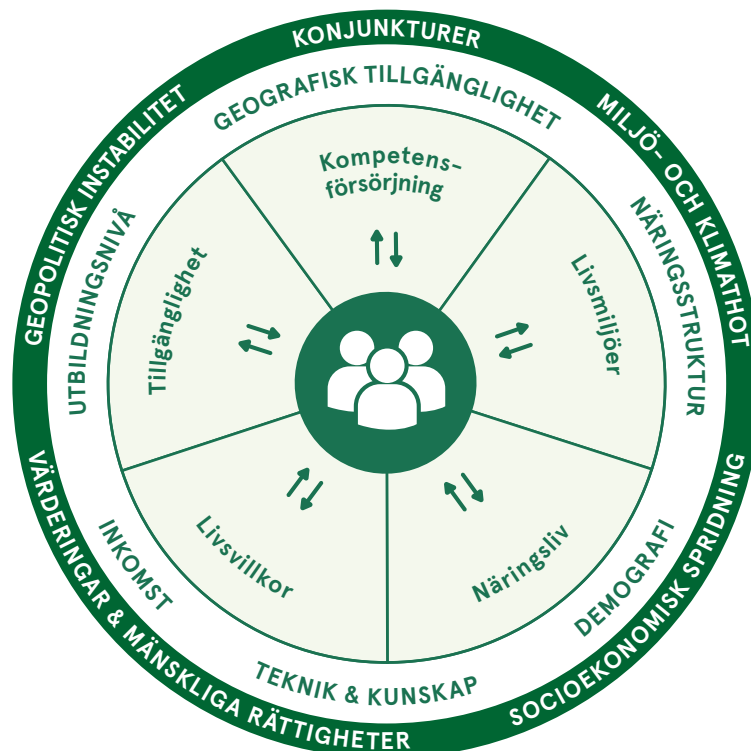
Viktiga förutsättningar och omvärldsfaktorer

I modellen belyses också viktiga förutsättningar i länet, den ljusa ringen, samt viktiga omvärldsfaktorer enligt den mörkare ringen. Länet aktörer har viss rådighet att på olika sätt påverka förutsättningarna i den ljusa ringen, men de förändras långsamt. Det är viktigt att ha god insikt i dessa förutsättningar, för att kunna påverka dem för länets bästa i så stor utsträckning som möjligt. För de omvärldsfaktorer som lyfts i den mörkare ringen är dock vår regionala rådighet relativt liten. Förändring av dessa sker långsamt och oftast bortom den regionala nivåns påverkansmöjlighet.

Eftersom det som händer i omvärlden spelar stor roll för länets utveckling behöver vi vara lyhörda och flexibla nog att kunna agera i den mån dessa trender får påverkan i vårt län. Dessutom behöver vi vara framsynta och utveckla förmågan att se runt hörn. Förmågan att lyfta blicken och tänka på nya sätt är avgörande för att kunna föreställa sig olika framtider. Sådan kompetens är av största vikt i en tid när stora samhällssystem behöver ställas om och världspolitiken kännetecknas av instabilitet.

Omvärldsförändringar har olika stor påverkan och den geopolitiska utvecklingen och klimatförändringarna har gjort att alla samhällsaktörer har beredskap högt på agendan.

Ambitionerna kring digitalisering är höga både på nationell och EU-nivå. För en liten region som Sörmland blir det viktigt att bevaka vad som sker och dra största möjliga nytta av detta.



Figur 4. Sörmlands modell för hållbar regional utveckling



RUS REKOMMENDERADE ARBETSSÄTT

Aktörer på såväl europeisk, nationell, regional och lokal nivå ställer om för att möta komplexa utmaningar i samhället. Nuvarande organisering av samhällen har hittills inte löst de gemensamma problemen, vilket skapar intresse för nya sätt att arbeta med samhällsinnovation. I Sörmland har vi rekommenderade arbetssätt, genom vilka vi vill förenkla för fler aktörer att arbeta modigt och innovativt.

Det finns många verktyg som går att använda för att omsätta de rekommenderade arbetssätten i genomförande. Vilka verktyg som bör nyttjas varierar mellan frågeställningar och situationer och verktygen utvecklas också hela tiden. Därför hänvisar vi till utvecklasormland.se för tips för verktyg.

Vi utgår från en systemsyn

Sörmlands modell för hållbar regional utveckling beskriver hur människan och de utmaningar som vi arbetar med alltid ryms i ett system av samverkande faktorer. Den beskriver även hur omvärlden och dess förändringar utgör kontext och förutsättningar till utvecklingsarbete i Sörmland. Modellen kan användas för att i olika arbeten få syn på synergier, målkonflikter och inverkan faktorer.

Vi samverkar över samhällssektorer och politikområden för att hantera utmaningar utifrån en systemsyn.

Vi är lyhörda för trender i omvärlden och analyserar dess inverkan på utvecklingen i Sörmland.

Vi är förutseende och flexibla och förbereder samt anpassar insatser och arbeten efter förändrade omständigheter.

Vi analyserar konsekvenser för barn och för hållbar utveckling

Agenda 2030 och de globala målen för hållbar utveckling är en given utgångspunkt för den regionala utvecklingspolitiken. Arbetet för hållbar utveckling omfattar hanterandet av målkonflikter och motstridiga intressen. För att säkerställa att insatser, planer och program inte ger upphov till målkonflikter i hållbarhetshänseende är det viktigt att tidigt analysera arbetets hållbarhetskonsekvenser. Barns rättigheter ska särskilt beaktas.

Vi ska se till att hållbarhetens tre dimensioner beaktas i större insatser och strategier, planer och program.

Vi ska genomföra barnkonsekvensanalyser i insatser som kan påverka barn.

Vi utgår från platsens specifika förutsättningar

Det regionala utvecklingsarbetet har också ett rumsligt perspektiv. Det innebär att vi bär med oss en grundläggande förståelse av att människor lever och verkar i och på sina platser. Dessa platser har olika förutsättningar. Det kan handla om närliggande områden som skiljer sig åt genom att ett område har en skola men inte det andra. Det kan också handla om kommuner som skiljer sig åt genom att tåget stannar i den ena orten men inte den andra. De rumsliga skillnaderna kan alltså uppstå på olika nivåer och vara av olika karaktär. För att vårt arbete ska skapa varaktigt värde behöver vi utgå från platsers särskilda förutsättningar när vi utvecklar vårt hållbara samhälle.

Vi anpassar insatser och lösningar utifrån människors och platsers särskilda förutsättningar.

Vi använder Strukturbild Sörmland när vi utgår från platsens specifika förutsättningar.

Vi inkluderar människan och skapar nytt tillsammans

För att lösa komplexa utmaningar i samhället är det nödvändigt att använda ett utforskande arbetssätt. Det innebär att vi behöver utgå från förutsättningarna och utmaningarna, men också om att vi behöver erkänna att lösningen inte alltid är självklar. Människan är central för Sörmlands utvecklingsstrategi. Oavsett om det gäller boende, kollektivtrafik, bredband, utbildning eller arbetsmarknad ska inkludering av människan utgöra den röda tråden. När vi arbetar på detta sätt skapar vi både beskrivningen av utmaningen och förslag på lösningar tillsammans med inblandade aktörer, särskilt med den grupp som ska dra nytta av arbetet.

Det är viktigt att testa nya lösningar i liten skala för att dra lärdom och få nya insikter. Därefter kan insatsen justeras och testas igen. Först när lösningen har testats och anpassats i liten skala, är det dags att implementera den i större skala.

Vi involverar relevanta aktörer i processen när vi utformar insatser. Särskilt viktigt är att vi inkluderar den som äger behovet.

Vi utforskar utmaningar och testar lösningar i liten skala innan vi skalar upp.

Vi lär oss nytt och utgår från kunskap i vårt arbete

En viktig utgångspunkt för utvecklingsarbete är att vi utvärderar och följer upp vilka resultat och värden som arbetet ger upphov till. Uppföljning bidrar även till lärande, framför allt då insikter och lärdomar sprids. Regionalt utvecklingsarbete kan anta många former och vara svårt att följa upp med hjälp av enkla mätetal. På utvecklasormland.se kan du hitta ett antal olika metoder för uppföljning.

Vi följer upp och lär av det arbete som sker.

Vi använder befintlig kunskap, både forskningsbaserad och erfarenhetsbaserad, i utformandet av våra insatser och sprider lärande mellan relevanta aktörer.



RUS ARBETSPROCESS

Arbetet med utvecklingsfrågorna i den regionala utvecklingsstrategin följer en process och är en del av ett större system. Den regionala utvecklingsstrategins årshjul syftar till att göra processen för planering, genomförande, uppföljning och lärande för det regionala utvecklingsarbetet i Sörmland tydlig.

RUS arbetsprocess beskriver hur Region Sörmland sömlöst integrerar RUS:en i ordinarie mål- och budgetprocess för regionala utvecklingsnämnden. Även kommunerna kan välja att integrera inriktningar från den regionala utvecklingsstrategin i den ordinarie styrprocessen.

Under hösten bedrivs ett arbete för att hämta in information om genomfört arbete, resultat samt bedömningar om förflyttningar bland länets aktörer och internt hos RUA. Det är via informationsinhämtningen samt ett antal kvantitativa måttetal som Region Sörmland följer upp det regionala utvecklingsarbetet. Den sammanställda uppföljningen utgör sedan underlag för ett politiskt riktningsmöte som RUN håller under våren. De kraftsamlingar som RUN då väljer att fokusera på under nästkommande verksamhetsår beslutas sedan om i budgetunderlaget och blir därmed en del av ordinarie mål- och budgetprocess för regionalt utvecklingsansvarig aktör. **För att läsa mer om de olika delarna i RUS arbetsprocess, besök utvecklasormland.se.**

Riktningsmöte

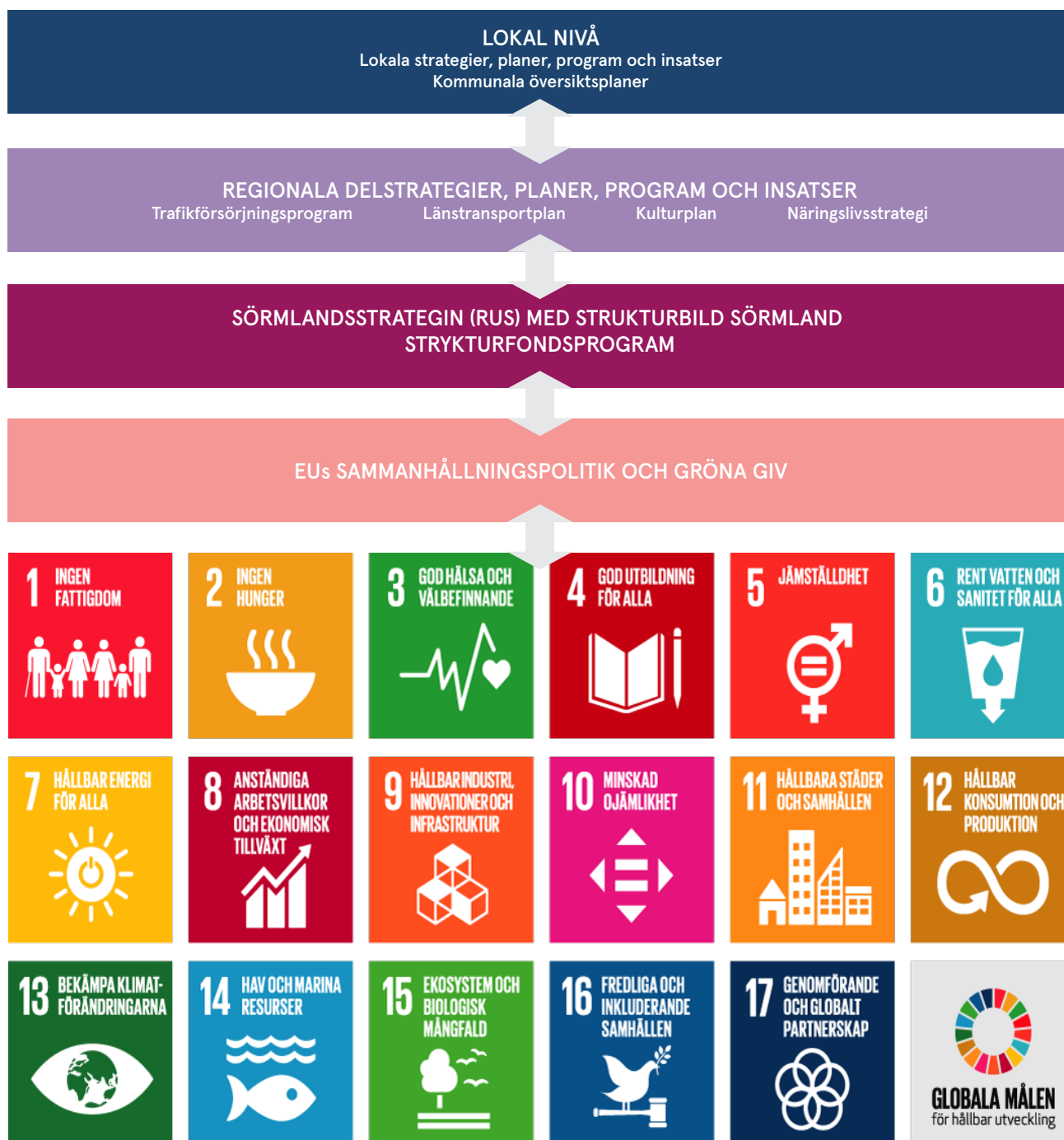
Ett årligt möte där regionala utvecklingsnämnden pekar ut kraftsamlingar för kommande års budgetunderlag. Vill din organisation kraftsamla med Region Sörmland? Besök utvecklasormland.se för att få mer information.

RUS-forum

Under våren genomförs också ett regionalt utvecklingsforum där länets aktörer får chans att träffa varandra och lära av det gångna årets arbete. Vid ett årligt återkommande lärtillfälle bidrar vi till samsyn kring utmaningar och möjligheter i länet och till samverkan över sektorsgränser.

STRATEGINS ROLL

Sörmlands regionala utvecklingsstrategi är Sörmlands regionala uttolkning av den nationella strategin för hållbar regional utveckling. Svensk regionalpolitik syftar till att skapa förutsättningar för hållbar utveckling i hela landet. Det handlar om många olika nivåer som samverkar och påverkar varandra, se figur 5.



Figur 5. Strategins roll

För Region Sörmland som är regionalt utvecklingsansvarig aktör har den regionala utvecklingsstrategin en styrande roll. Det innebär att regionens verksamheter och projekt ska förhålla sig till strategin och arbeta i linje med dess mål och inriktningar. För länets övriga aktörer är strategin inte styrande, utan vägledande och inspirerande. Det innebär att länets aktörer kan välja på vilket sätt de vill använda strategin och vilka delar man vill prioritera i lokala strategier, planer och program. Strategin ska beaktas i processer såsom översiktsplanering och bostadsförsörjning.

Ett stort antal regionala planer, program och insatser tar sin utgångspunkt i den regionala utvecklingsstrategin (s figur 6 på nästa sida). Dessa planer och program tas fram i samverkan med länets aktörer och det är här görandet och hur-et kan bli tydligt. Det är där vi pekar ut riktningen på en mer konkret nivå än i den regionala utvecklingsstrategin. Det är också inom ramen för dessa strategier som olika aktörer kan hitta vägledning som är konkretare inom det egna sakområdet. Den lista som finns här är en ögonblicksbild, eftersom strategier uppdateras, revideras, nya tillkommer och andra tas bort. **En aktuell bild av dessa finns på utvecklasormland.se.**

Eftersom RUS är antagen av länets aktörer gemensamt har den förutsättningar att fungera kraftsamlande. Genom att samlas kring de utpekade utmaningarna i RUS kan länets aktörer hämta vägledning och riktning från RUS i sin samverkan.

Den regionala utvecklingsstrategin är inte bara en utgångspunkt för gemensam kraftsamling och för regionala planer och program. Eftersom den är Sörmlands uttolkning av den nationella strategin för hållbar regional utveckling är den också styrande för vad statliga regionala utvecklingsmedel får användas till. De regionala utvecklingsprojekt som Region Sörmland finansierar ska bidra till att uppnå den regionala utvecklingsstrategins mål och ligga i linje med dess förhållningssätt och prioriterade inriktningar. På samma sätt ligger strategin till grund för prioriteringar och beslut om stöd via Europeiska regionala utvecklingsfonden (Eruf) och Europeiska socialfonden+ (ESF+).

Den regionala utvecklingsstrategin är alltså:

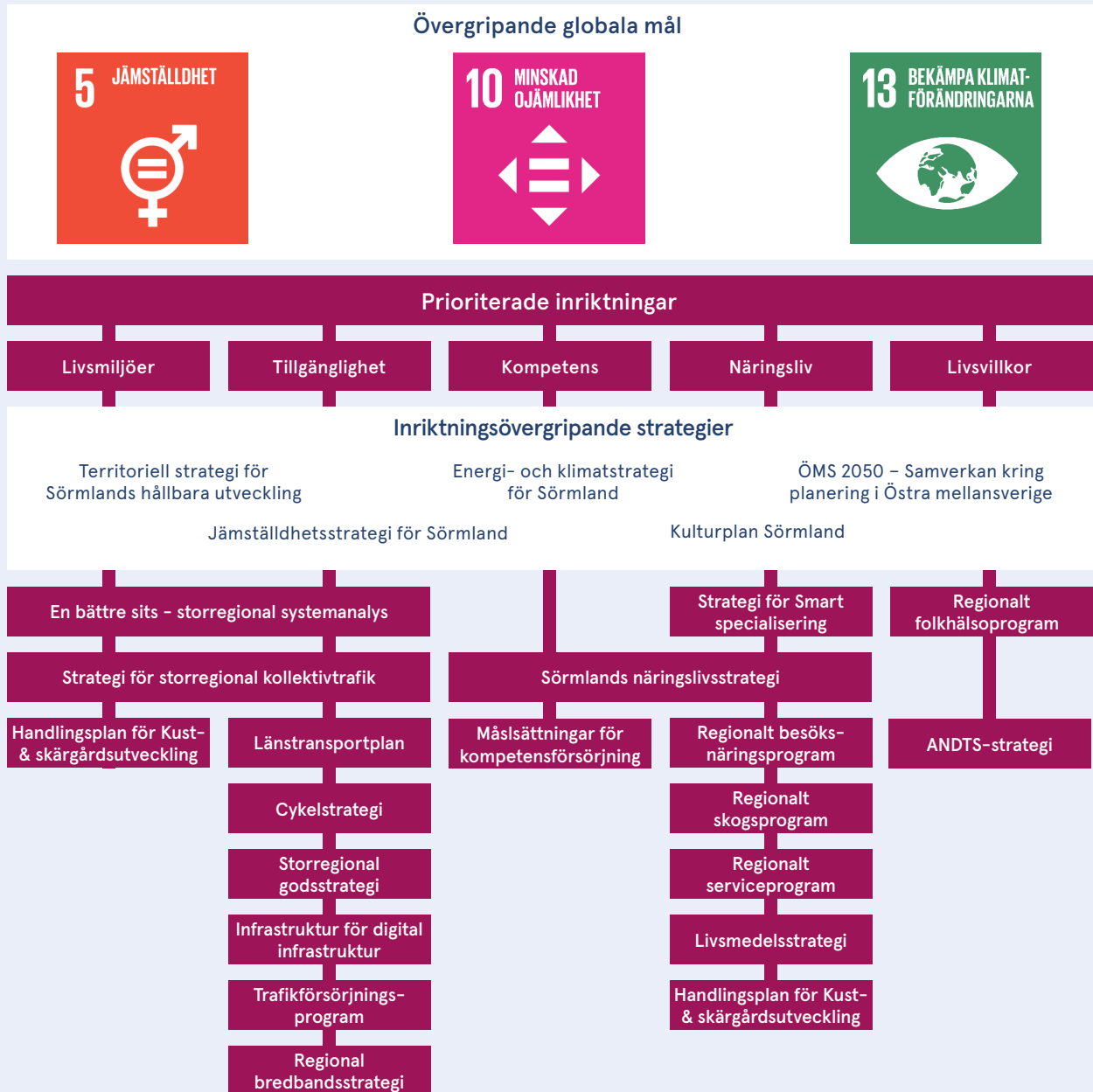
- Styrande för Region Sörmland och verksamhetsområdet Hållbar regional utveckling
- Vägledande och inspirerande för andra aktörer
- Paraply till en mängd andra strategier och planer inom olika sakområden
- Utgångspunkt för gemensam kraftsamling
- Utgångspunkt för ansökningar av nationella utvecklingsmedel
- Utgångspunkt för ansökningar inom EU:s strukturfonder

SÖRMLANDS REGIONALA UTVECKLINGSSTRATEGI

Målet är att Sörmland ska vara ett socialt hållbart samhälle med goda och jämlika livsvillkor, där människor lever ett gott liv med god hälsa utan orättfärdiga skillnader

Utvecklingskarta – strukturbild Sörmland och dess strategiska områden

Sörmland är väl integrerat med omvärlden, har attraktiva miljöer för invånare, företag och besökare samt god tillgänglighet inom länet med en flerkärnig struktur



Figur 6. RUS system

ROLLER OCH AKTÖRER I DET REGIONALA UTVECKLINGSUPPDRAGET

Region Sörmlands regionala utvecklingsnämnd ansvarar för hållbar regional utveckling i Sörmland. Nämnden hanterar de regionala utvecklingsfrågor som Region Sörmland har fått från staten. Regionalt utvecklingsansvarig aktör kan anta ett antal olika roller för att främja länets regionala utveckling. Det handlar exempelvis om roller som utförare, finansiär eller kunskapsbyggare. Ibland antas olika roller inom samma fråga och vilka roller som regionalt utvecklingsansvarig aktör antar varierar mellan sakfrågor. För att läsa mer om roller inom den regionala utvecklingspolitiken, se utvecklasormland.se.

Det finns en mängd aktörer förutom Region Sörmland som driver det regionala utvecklingsarbetet i länet. Länets kommuner är avgörande för att länet ska röra sig mot en hållbar regional utveckling. Det är i samverkan med kommunerna som mycket av det regionala utvecklingsarbetet sker. Även samverkan med övriga myndigheter samt med våra grannregioner skapar utvecklingskraft för Sörmland.

Hälso- och sjukvården har en viktig roll i det regionala utvecklingsperspektivet dels som arbetsgivare, dels som en betydande samhällsfunktion då det gäller regionens attraktivitet för inflyttande människor och företag med dess anställda. Den demografiska utvecklingen kommer framöver sannolikt kräva ökad samverkan mellan det offentliga, utbildningsakademier samt näringslivet för att finna lösningar på personalbrist och andra vård- och omsorgsresurser.

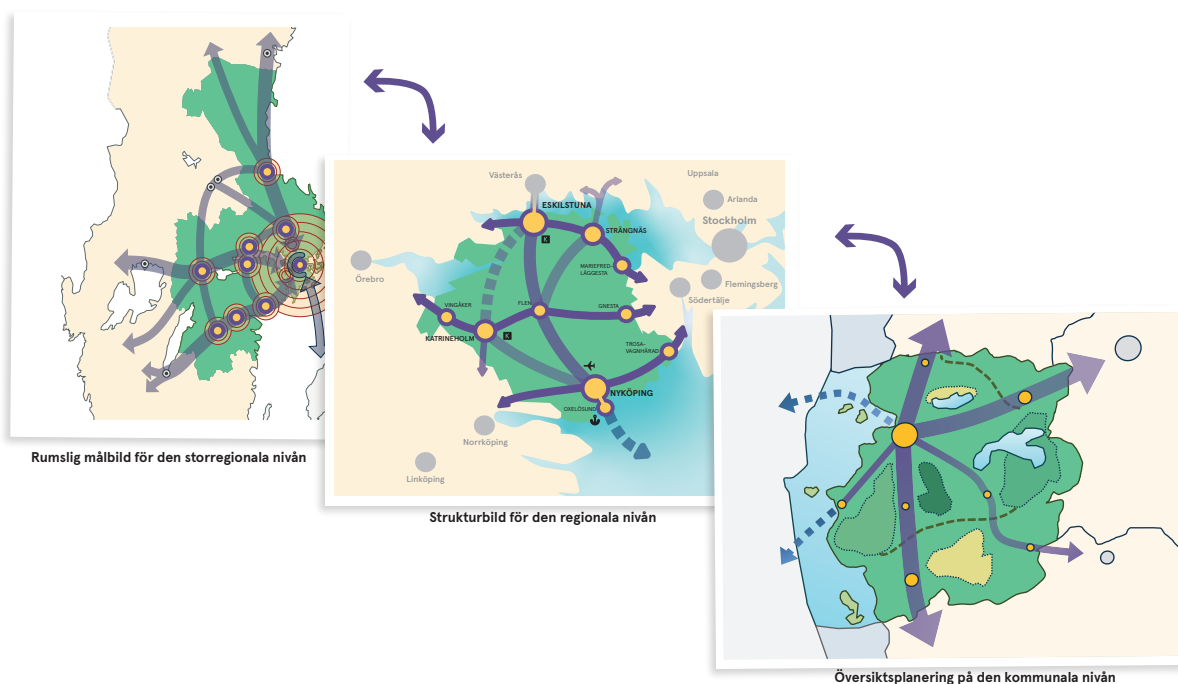
Civilsamhället är även en viktig arbetsgivare, ofta med anställningsformer som kan erbjuda människor som står långt från den ordinarie arbetsmarknaden värdefull sysselsättning. Civilsamhället har också visat sig vara en kraftfull aktör när det gäller att snabbt ställa om och anpassa sig till förändrade förutsättningar. Tack vare sin flexibilitet och närhet till lokalsamhället kan civilsamhällets organisationer ofta reagera snabbare än offentliga verksamheter på nya utmaningar och behov. Detta gör dem till en ovärderlig resurs i tider av kris och förändring, där snabb anpassning och innovativa lösningar är avgörande.

Vi tillvaratar civilsamhället som resurs för att stärka samhällets beredskap.

Vi samverkar med andra regioner för att öka möjligheterna att driva regionala eller storregionala insatser med finansiellt stöd från nationella och internationella utvecklingsmedel.

Strukturbild Sörmland

Strukturbild Sörmland, figur 8, visar det fysiska perspektivet för den regionala utvecklingsstrategin och berör därmed alla de prioriterade inriktningarna. Strukturbild Sörmland visar en framtidsbild för hur Sörmlands geografi ska utvecklas för att få en hållbar regional utveckling utifrån vår regionala utvecklingsstrategi. Förutom att strukturbilden bidrar med ett fysiskt perspektiv till hela det regionala utvecklingsarbetet, fungerar den även som ett verktyg för tvärssektoriell- och flernivåsamverkan. Strukturbilden ska stärka kopplingen mellan den regionala utvecklingsstrategin och kommunernas översiktsplaner samt det storregionala arbetet, detta visas i figur 7. Med Strukturbild Sörmland som grund kan regionen och kommunerna, tillsammans med till exempel Länsstyrelsen och nationella myndigheter, rikta insatser till de platser där de gör störst nytta för Sörmlands invånare och utveckling. Detta konkretiseras i strukturbildens tre strategiska områden med tillhörande ställningstaganden.



Figur 7. Rumslig planering i tre skalnivåer

Strukturbilden är uppbyggd av noder, utvecklingsstråk och transportsamband. Noderna visar städer och orter som har viktiga roller och funktioner på storregional, regional och delregional nivå, till exempel inom utbildning, bostäder och arbetsmarknad. Noder av storregional betydelse tar sin utgångspunkt i nodstäder som pekas ut i strategisk inriktning för storregional planering i östra Mellansverige. Utvecklingsstråken är viktiga för att stärka sambanden mellan noder, både inom och utanför länet, samt med funktioner i omvärlden. De starkaste stråken är även utpekade i den strategiska inriktningen för östra Mellansverige som storregionala samband. De stråk som har järnväg är starkare, då det är den mest strukturskapande infrastrukturen med möjlighet till ett hållbart resande. Transportsambanden i strukturbilden visar på stråk som är viktiga för godstransporter men inte lika betydelsefulla för persontrafik. För en fördjupad beskrivning av de olika stråken och noderna, besök utvecklasormland.se.

I Samverkan östra Mellansverige samarbetar sju regioner; Region Gävleborg, Region Stockholm, Region Sörmland, Region Uppsala, Region Västmanland, Region Örebro län och Region Östergötland, tillsammans med Mälardalsrådet. De sju regionerna bildar tillsammans en storregion med en gemensam marknad för arbete, utbildning och bostäder. Regionerna har enats om en gemensam strategisk inriktning för storregional planering med ett övergripande mål ett sammankopplat östra Mellansverige med stark konkurrenskraft och goda möjligheter att bo, verka och leva.

Sörmlands geografiska läge med befintlig och planerad infrastruktur ger oss goda förutsättningar att möta dagens och morgondagens utmaningar.

En bärande del i strukturbilden är att bejaka regionens flerkärnighet och Sörmlands funktionella geografi. Sörmland är en region med flera orter som har olika funktioner och roller. Olika delar av länet har starka kopplingar till orter och områden utanför länsgränsen. Våra funktionella samband för arbetsmarknad, service och utbildning sträcker sig över administrativa gränser.

En flerkärnig struktur minskar beroendet av en enskild ort, stärker den lokala livskraften och ökar robustheten i hela regionen. Den skapar förutsättningar för en mer balanserad utveckling i alla delar av Sörmland och ger oss möjlighet till integration i flera olika riktningar.

Digital- och transportinfrastruktur i kombination med kollektivtrafik skapar god tillgänglighet mellan nodstäder och orter med viktiga funktioner som exempelvis bostäder, arbetsplatser, utbildning, kultur och service. Med strukturbilden som utgångspunkt kan regionen och kommunerna tillsammans med andra aktörer som myndigheter, näringsliv och civilsamhället skapa en gemensam bild av vilka insatser som kan skapa störst nytta för Sörmlands utveckling.



Figur 8. Sörmlands strukturbild



SÖRMLAND ÄR VÄL INTEGRERAT MED OMVÄRLDEN

Sörmlands läge mitt i östra Mellansverige (ÖMS) med befintlig och planerad infrastruktur, ger regionen förutsättningar att stärka sambanden med Stockholm och andra nodstäder inom ÖMS som Södertälje, Västerås, Norrköping, Linköping, Örebro och Uppsala. Inom ÖMS möjliggörs för nodstäderna att specialisera sig vilket passar en alltmer specialiserad arbetsmarknad samtidigt som en bredd i näringslivet kan behållas. Sörmland kan bli ett mer intressant alternativ för människor att flytta till och för företag att etablera sig i. De två sörmländska storregionala noderna, Eskilstuna och Nyköping, är viktiga för att attrahera människor, företag och kapital i ett storregionalt sammanhang och kan fungera som regionala utvecklingsmotorer.

I Sörmlands strukturbild finns flera utvecklingsstråk för både person- och godstransporter som är av storregional och nationell betydelse. De stråk som har järnvägsinfrastruktur är de viktigaste utvecklingsstråken i regionen, med potential för ökade marknadsandelar för kollektivtrafiken och därmed ett hållbart resande. Samtliga Sörmlands noder ligger utefter något av de starkaste utvecklingsstråken. Insatser som leder till ökad andel gods på miljövänliga transportslag, så som sjöfart och järnväg bör prioriteras och behöver hanteras tidigt i planeringsprocesserna.



Vi ska:

- stärka utvecklingsstråken för storregional integration.
- möta näringslivets behov av hållbara godstransporter.

Genom att stärka utvecklingsstråken förbättras tillgängligheten till Arlanda flygplats samt stråken Stockholm–Oslo och Stockholm–Köpenhamn. Sörmland bidrar även till ökad internationell tillgänglighet för hela ÖMS, dels genom Stockholm Skavsta flygplats och Oxelösunds hamn, dels genom ett strategiskt logistikläge med kombiterminaler i Eskilstuna och Katrineholm.

Näringslivets behov av internationalisering har ökat genom globaliseringen som även lett till en mer komplex näringslivsstruktur. Internationell tillgänglighet möjliggör kompetensförsörjning till både offentlig som privat sektor, samt ökad handel av varor och tjänster för näringslivet. Besöksnäringen kan stärkas genom tillgänglighet till större marknader. Inom länet finns även flera outnyttjade infrastrukturresurser, som skulle kunna få en framtida betydelse beroende på transportsystemets utveckling på längre sikt.



- främja Stockholm Skavsta flygplats som en del i ett nationellt och internationellt flygplatssystem, samt utifrån ett beredskapsperspektiv.
- tillgängliggöra och utveckla Oxelösunds hamns betydelse, med sjöfartens stärkta roll i transportsystemets utveckling.
- utveckla effektiva anslutningar till Eskilstuna och Katrineholms kombiterminaler och stärka deras roller som noder.

SÖRMLAND HAR GOD TILLGÄNGLIGHET INOM LÄNET MED EN FLERKÄRNIG STRUKTUR

Flerkärnighet gynnar hela regionens utveckling och leder till funktionella vardagsrelationer där hela regionen stärks i sitt läge centralt i ÖMS. Befintliga huvudsakliga strukturer och stråk nyttjas och stärks vilket ger effektiv resurshushållning och hållbar långsiktig utveckling. De sörmländska noderna behöver stärka sambanden mellan varandra samt med sina respektive omland. Tvärförbindelserna är viktiga för bättre tillgänglighet inomregionalt för en utveckling som gynnar hela länet.

För en hållbar regional utveckling är kollektivtrafiken som strukturbildare av betydelse för ökad tillgänglighet. Ett "hela resan-perspektiv" ska lyftas fram, där resan räknas från dörr till dörr, med funktionella och attraktiva bytespunkter inom och mellan olika transportslag som möjliggör hög användning av kollektivtrafik.



Vi ska:

- ta tillvara länets flerkärnighet för att skapa goda boende- och livsmiljöer i hela Sörmland.



- stärka utvecklingsstråken för inomregional tillgänglighet.
- verka för att ny sammanhållen bebyggelse sker i stråk och områden med god kollektivtrafiktillgänglighet och i närhet till stationer.
- öka kollektivtrafikens attraktivitet genom ökad tillförlitlighet och komfort.

För att minska transportsektorns negativa miljöpåverkan samt öka befolkningens hälsa och välmående behöver vi arbeta med att öka andelen hållbara resor och transporter, samt nyttja digitaliseringens möjligheter. Vid bebyggelseutveckling i nodstäderna och orterna bör stations- och kollektivtrafiknära lägen prioriteras. Dessa områden bör utformas med blandad tät bebyggelse som skapar närhet mellan bostäder, arbetsplatser och service. För att tillgängliggöra dessa lägen behöver även pendlingsparkeringar tillgodoseas. Vid planering bör förutom kollektivtrafik även gång- och cykeltrafik prioriteras för ett hållbart resande och bestående beteendeförändringar.



- utveckla kollektivtrafiken utifrån ett hela resan perspektiv för att bidra till ett tillgängligt och hållbart samhälle för alla.
- prioritera aktiva färdmedel som gång och cykel i den fysiska planeringen för att öka jämlikheten och bidra till god folkhälsa.
- öka andelen resor och transporter som sker med hållbara färdmedel och fossilfria drivmedel för att minska utsläppen av växthusgaser från transportsystemet.
- främja barns självständiga mobilitet för att fler barn ska kunna gå, cykla och åka kollektivtrafik på ett säkert och tryggt sätt.

SÖRMLAND HAR ATTRAKTIVA MILJÖER, FÖR INVÅNARE, FÖRETAG OCH BESÖKARE

Genom regional utveckling och integrering i ett storregionalt sammanhang stärks Sörmlands arbets- och bostadsmarknader i och med att matchning mellan utbud och efterfrågan underlättas. Vi behöver även verka för att antalet tillkommande bostäder i länet motsvarar behovet, dels för att möta befintliga behov från befolkningen och dels för att attrahera kompetens till regionens arbetsplatser.

Olika bostadstyper, storlekar och upplåtelseformer behöver byggas för att tillgodose behoven hos samhällets alla grupper. En utmaning är att skapa fler bostäder för de som har en svagare ställning på bostadsmarknaden. Sörmland hör i dag till de län som har lägst med eftergymnasial utbildning. Sörmland behöver öka tillgängligheten till högre utbildning för att underlätta framtida kompetensförsörjning och öka viljan att bosätta sig i regionen för framför allt en yngre befolkning.

Lokal service, som ofta även uppbär en social funktion, är en förutsättning för att göra samhällen attraktiva. Utan grundläggande service minskar attraktiviteten både för människor och företag. En tillgång för Sörmland är regionens kulturliv och natur- och rekreationsvärden, vilka också bidrar till attraktiva boende- och livsmiljöer och stärker besöksnäringen. Vi behöver ta tillvara dessa värden och knyta samman stad, land, grönområden och vattenmiljöer i den regionala utvecklingsplaneringen.



Vi ska:

- öka tillgängligheten till högre utbildning för länets alla delar och nyttja Mälardalens universitet som en resurs.



- främja bostadsbyggande och flyttkedjor som möter dagens behov och framtidens utmaningar.
- verka för en effektiv mark- och vattenanvändning som bidrar till att stärka den hållbara utvecklingen.
- verka för att bibehålla Sörmlands variation av platser samt utforma och gestalta boende- och livsmiljöer med närhet till natur, kultur och fritidsaktiviteter för att människor ska vilja leva, bo i och besöka Sörmland.
- främja hållbar tillgänglighet till service, arbete, studier och fritid för att skapa jämlika boende- och livsmiljöer.
- gestalta och utforma boende- och livsmiljöer så att platser upplevs trygga och inkluderande av alla oavsett socioekonomi, kön och ålder.
- integrera klimatanpassning och beredskap i den fysiska planeringen för att säkerställa att samhället står emot och kan hantera konsekvenser av klimatförändringar och andra kriser.

Förr följde människorna företagen, nu följer i stor utsträckning företagen människorna och kompetensen. Därför är attraktiva och funktionella regioner av betydelse både för människor och företag. Innovation drivs av att människor och olika kompetenser möts och är en förutsättning för utveckling och för omställning till ett hållbart samhälle.

Länet behöver platser där företag, organisationer och forskning kan verka i närheten av varandra. Det är angeläget med lägen där närliggande branscher kan mötas och samarbeta, liksom lägen för människor och företag från olika branscher. Placering av sådana platser i närheten av bytespunkter för olika transportsätt främjar utveckling och innovation. Digital tillgänglighet och digitala mötesplatser gör det möjligt för hela regionen att vara innovativ.

Det är viktigt med ökad tillgänglighet till starka utvecklingsnoder utanför Sörmland och med regionförstoring möjliggörs specialisering med större genomslagskraft. Samhällsplaneringen har även en viktig roll för att stärka näringslivet i Sörmland genom att utveckla miljöer där företagen vill etablera sig och växa. Dessa platser behöver även ha goda möjligheter att försörjas med kollektivtrafik. Reserverad mark i tillgängliga och strategiska lägen för framtida etableringar är viktigt för regionens utveckling, där regionalt samarbete och samsyn kan vara alla kommuner till gagn. Vid planering bör regionens specialiseringar enligt strategin Smart specialisering beaktas. Tre områden med särskild potential är avancerad tillverkning, biobaserade näringar och verksamhetsnära digitala tjänster. Miljöer som möjliggör möten och samverkan mellan näringsliv, akademi och offentliga aktörer inom och mellan dessa områden kan främja innovation och bidra till regionens utveckling och attraktivitet. Med globalisering och teknisk utveckling förändras näringslivets behov i allt högre grad och i snabbare takt vilket innebär behov av flexibilitet i planeringen för att gynna utveckling samtidigt som viktiga värden beaktas. Energiomställningen är en av flera alltmer aktuella frågor vid företagsutveckling och nyetableringar och bör hanteras som en tidig strategisk fråga vid planeringen.



Vi ska:

- utveckla attraktiva och tillgängliga miljöer för näringslivets behov.



- utveckla energiplanering samt integrera energifrågor i den fysiska planeringen för att möta samhällets framtida energibehov.

Med digitaliseringen öppnar sig nya möjligheter för människor och företag. Inte minst kan den stärka förutsättningarna för de områden som i dag ligger längre bort från nodstäderna och orterna, med ökad tillgänglighet till arbete och utbildning, samt service och kultur. Den digitala infrastrukturen i Sörmland ska vara robust och medge snabbt bredband och stabila mobila tjänster, vilket i dag är en förutsättning för en attraktiv region. Digitaliseringens möjligheter ska tas tillvara där de kan bidra till hållbara lösningar för transporter och energi samt möjliggöra hållbara levnadssätt som inte minst kan bidra till cirkulär- och delningsekonomi. Digital infrastruktur och digitalisering bör inte främst ses som en teknisk fråga utan som en samhällsfråga som bör beaktas tidigt i planeringsprocesserna. Samtidigt bör vi hantera de utmaningar som digitalisering för med sig och motverka att enskilda och grupper exkluderas i omställningen.



- öka digital tillgänglighet, digital trygghet och digital kompetens för att skapa en jämlik delaktighet i samhället och bidra till ett transporteffektivt samhälle.
- ta tillvara möjligheterna med digitaliseringen för att bidra till utveckling av framtidens smarta och hållbara samhällen.

Sammanställning av strategiska ställningstaganden

Goda boende- och livsmiljöer för jämlika möjligheter till arbete, välbefinnande och välfärd

- Vi ska ta tillvara länets flerkärnighet för att skapa goda boende- och livsmiljöer i hela Sörmland.
- Vi ska främja hållbar tillgänglighet till service, arbete, studier och fritid för att skapa jämlika boende- och livsmiljöer.
- Vi ska verka för att bibehålla Sörmlands variation av platser samt utforma och gestalta boende- och livsmiljöer med närhet till natur, kultur och fritidsaktiviteter för att människor ska vilja leva, bo i och besöka Sörmland.
- Vi ska utveckla Sörmland till en tillgänglig och hållbar destination för att välkomna fler besökare till vårt län.
- Vi ska minska den socioekonomiska bostadssegregationen för att öka tryggheten, känslan av gemenskap och ge alla människor jämlika möjligheter.
- Vi ska gestalta och utforma boende- och livsmiljöer så att platser upplevs trygga och inkluderande, av alla oavsett socioekonomi, kön och ålder.
- Vi ska främja bostadsbyggande och flyttkedjor som möter dagens behov och framtidens utmaningar.
- Vi ska energieffektivisera befintliga fastigheter samt främja innovativa lösningar för att minska användning av resurser och växthusgasutsläpp kopplat till bygg- och fastighetssektorn.
- Vi ska verka för en effektiv mark- och vattenanvändning som bidrar till att stärka den hållbara utvecklingen.
- Vi ska integrera klimatanpassning och beredskap i den fysiska planeringen för att säkerställa att samhället står emot och kan hantera konsekvenser av klimatförändringar och andra kriser.
- Vi ska säkerställa att utveckling av digital infrastruktur lyfts in tidigt i planprocesser för att undvika målkonflikter och undanröja hinder.
- Vi ska utveckla energiplanering samt integrera energifrågor i den fysiska planeringen för att möta samhällets framtida energibehov.

En hållbar fysisk och digital tillgänglighet och mobilitet

- Vi ska utveckla kollektivtrafiken utifrån ett hela resan perspektiv för att bidra till ett tillgängligt och hållbart samhälle för alla.
- Vi ska stärka utvecklingsstråk enligt strukturbilden för att möta näringslivets, invånarnas och besökarnas behov av transporter samt öka vår internationella, storregionala och inomregionala tillgänglighet och robusthet.
- Vi ska främja barns självständiga mobilitet för att fler barn ska kunna gå, cykla och åka kollektivtrafik på ett säkert och tryggt sätt.
- Vi ska prioritera aktiva färdmedel som gång och cykel i den fysiska planeringen för att öka jämlikheten och bidra till god folkhälsa.
- Vi ska öka andelen resor och transporter som sker med hållbara färdmedel och fossilfria drivmedel för att minska utsläppen av växthusgaser från transportsystemet.
- Vi ska verka för att ny sammanhållen bebyggelse sker i stråk och områden med god kollektivtrafiktillgänglighet och närhet till stationer.
- Vi ska öka digital tillgänglighet, digital trygghet och digital kompetens för att skapa en jämlik delaktighet i samhället och bidra till ett transporteffektivt samhälle.
- Vi ska ta tillvara möjligheterna med digitaliseringen för att bidra till utveckling av framtidens smarta och hållbara samhällen.
- Vi ska säkerställa en hög nivå av digital säkerhet för att kunna hantera cyberincidenter och skapa beredskap inför framtidens digitala utmaningar.

Livslångt lärande för tryggad kompetensförsörjning

- Vi ska bejaka både arbetsmarknadens, samhällets och invånarnas behov av kompetens vid dimensionering av utbildning för att bidra till en minskad arbetslöshet och en högre matchningsgrad.
- Vi ska samverka brett för att bidra till att alla unga får en trygg skolgång som leder till likvärdiga möjligheter att nå sin fulla potential.
- Vi ska attrahera kompetens till Sörmland genom tillgänglighet, mobilitet, goda livsmiljöer och attraktiva arbetsgivare för att säkra kompetensförsörjningen och stödja den gröna omställningen.
- Vi ska motverka diskriminering i utbildning och på arbetsmarknaden för att främja mångfald och jämlika möjligheter till egen försörjning.
- Vi ska synliggöra och ta vara på människors kompetens för att fler ska få chans till en sysselsättning i linje med sina intressen, kunskaper och erfarenheter.
- Vi ska främja goda och flexibla möjligheter till bildning, utbildning och yrkesväxling för att stimulera livslångt lärande.
- Vi ska främja parallella insatser för människor som står långt från arbetsmarknaden för att minska tiden utan sysselsättning.

Ett växande och dynamiskt näringsliv som bidrar till hållbar omställning

- Vi ska främja ökad internationalisering för att underlätta näringslivets möjligheter att växa på fler och större marknader.
- Vi ska stärka och utveckla våra styrkeområden för att öka innovationskapaciteten samt länets konkurrenskraft och robusthet.
- Vi ska genom det företagsfrämjande systemet erbjuda insatser till entreprenörer i alla delar av länet, oavsett kön, ålder och bakgrund för att ge alla människor lika möjligheter till stöd.
- Vi ska stärka samverkan mellan näringslivet, offentliga aktörer och akademi för att öka innovationsförmågan och näringslivets konkurrenskraft och motståndskraft.
- Vi ska främja tillgången till innovationsmiljöer och mötesplatser där aktörer från olika samhällssektorer kan mötas för att utveckla innovationskulturen och öka Sörmlands attraktionskraft.
- Vi ska främja och underlätta hållbar omställning och förnyelse inom näringslivet, för att säkerställa en robust ekonomi som utvecklas utan negativ påverkan på miljön.
- Vi ska främja en övergång till cirkulär ekonomi för att öka företagets konkurrenskraft och skapa förutsättningar för hållbar produktion och konsumtion.
- Vi ska genom det företagsfrämjande systemet utveckla entreprenörskapet och verka för en bredd av branscher, företagsformer och företagsstorlekar för att motverka sårbarheter i det regionala näringslivet.
- Vi ska främja företagets energieffektivisering för att minska kostnader och klimatpåverkan samt påskynda den gröna omställningen.
- Vi ska främja att näringslivet använder en bred och fossilfri energimix för att säkra en stabil tillgång till energi över tid och bidra till minskade utsläpp av växthusgaser.
- Vi ska attrahera nationell och internationell spets och bredd vad gäller talang och kompetens, för att säkra behoven hos näringslivet och offentlig sektor.

Jämlika livsvillkor och god hälsa för alla, med särskilt fokus på barn och unga

- Vi ska tidigt upptäcka och agera på behov av samhälleligt stöd för att kompensera för skillnader i uppväxtvillkor.
- Vi ska främja goda levnadsvanor med särskilt fokus på rörelse och matvanor för att bidra till en god folkhälsa.
- Vi ska kombinera generella och riktade insatser för att minska ohälsan i befolkningen och skillnader i hälsa.
- Vi ska verka för att alla som lever i Sörmland ska få möjlighet att utvecklas och vara aktiva i arbets- och samhällslivet för att alla ska känna sig inkluderade och delaktiga.
- Vi ska värna om och utveckla samverkan med civilsamhället och folkbildningen för att skapa delaktighet och goda livsvillkor.
- Vi ska skapa jämlika förutsättningar för barn och unga att ta del av och delta i kulturupplevelser och föreningsliv för att bidra till en meningsfull fritid.

