

# Sörmlandsstrategin

## Region Sörmlands utvecklingsstrategi

Antagen av regionfullmäktige 27 september 2022



## Innehållsförteckning

Välkommen till Sörmlands regionala utvecklingsstrategi – Sörmlandsstrategin .....	3
Sörmlands förutsättningar .....	5
<b>Prioriterade inriktningar</b>	
1. Jämlika livsvillkor och god hälsa för alla, med särskilt fokus på barn och ung .....	6
2. Boende- och livsmiljöer för jämlika möjligheter till arbete, välbefinnande och välfärd .....	12
3. Hållbar fysisk och digital tillgänglighet och mobilitet .....	18
4. Livslångt lärande för tryggad kompetensförsörjning .....	22
5. Ett dynamiskt och växande näringsliv som bidrar till hållbar omställning .....	28
Förhållningssätt för strategi och genomförande.....	34
Platsen spelar roll .....	39

# Välkommen till Sörmlands regionala utvecklingsstrategi – Sörmlandsstrategin

**Sörmland ska vara ett socialt hållbart samhälle med goda och jämlika livsvillkor där människor lever ett gott liv med god hälsa. Det är målet i Sörmlandsstrategin, Sörmlands regionala utvecklingsstrategi (RUS) och grunden för den regionala utvecklingspolitiken i Sörmland.**

Ekologin sätter ramarna för att nå målet och ekonomin medverkar till en positiv utveckling för människor och miljö. Genom att arbeta utifrån Sörmlandsstrategin står vi upp för goda och jämlika livsvillkor, demokrati och delaktighet, ett varsamt nyttjande av vår miljö samt att använda den del av det ekonomiska systemet vi råder över för att driva på en hållbar omställning.

**”Vi” är alla aktörer** som bidrar i genomförandet av RUS. Här finns bland andra länets kommuner, näringslivet och dess organisationer, Mälardalens universitet, civilsamhället, Region Sörmland, Länsstyrelsen och andra statliga myndigheter. Det är ett öppet vi, ett vi som kan växa för att på bästa sätt möta dagens och morgondagens utmaningar.

Den regionala utvecklingspolitiken är viktig för att genomföra Agenda 2030, FN:s globala mål för hållbar utveckling på regional och lokal nivå. Politiken utgår från ett helhetsperspektiv på hållbarhetens ekonomiska, sociala och miljömässiga dimensioner. De globala målen och Agenda 2030 syftar till att utrota fattigdom och hunger, förverkliga de mänskliga rättigheterna för alla, uppnå jämställdhet och egenmakt för alla kvinnor och flickor samt säkerställa ett varaktigt skydd för planeten och dess naturresurser. Demokratiska och kulturella värden har starka kopplingar till Agenda 2030, inte minst vad det gäller folkbildning, inkludering, samarbete, minskad ojämlikhet och samhällsutveckling på bred front. Agendans mål och beskrivning av globala utmaningar i samhället har av regering och riksdag fått nationella prioriteringar. På motsvarande sätt har Region Sörmland fastställt fem prioriterade inriktningar som är tänkta att möta samhällsutmaningarna i Sörmland.

Genomförandet av Agenda 2030 och de globala målen för hållbar utveckling är en viktig utgångspunkt för den regionala utvecklingspolitiken och RUS.



De prioriterade inriktningarna är nyckelområden för en hållbar framtid och grunden för att genomföra den regionala utvecklingspolitiken i Sörmland. Inom prioriteringarna kommer Region Sörmland, som regionalt utvecklingsansvarig aktör, fokusera resurser, delta i och stödja utvecklingsarbeten. Region Sörmland ska tillsammans med aktörer i Sörmland driva utvecklingen för:

1. Jämlika livsvillkor och god hälsa för alla, med särskilt fokus på barn och unga
2. Goda boende- och livsmiljöer som ger jämlika möjligheter till arbete, välbefinnande och välfärd
3. En hållbar fysisk och digital tillgänglighet och mobilitet
4. Lärande och kompetensförsörjning
5. Ett växande och dynamiskt näringsliv som bidrar till hållbar omställning



Figur 1. Prioriteringarnas sammanhang och funktion – de är medel som svarar på samhällsutmaningar som vi identifierat som viktiga att kraftsamla kring för att nå RUS mål och Agenda 2030. Prioriteringarna är utgångspunkten för att genomföra den regionala utvecklingspolitiken och bryggan mellan RUS övergripande mål och de insatser vi genomför tillsammans.

Varje prioriterad inriktning har ett eget avsnitt i strategin där du kan läsa om förutsättningarna i Sörmland och varför det ser ut som det gör. Avsnitten ska tillsammans med bakgrunden kunna läsas var och en för sig och därför återkommer vissa texter på flera ställen. I texterna använder vi ordet prioriteringar synonymt med prioriterade inriktningar för att texterna ska bli mer lättillgängliga.

Nu kan du dyka in i Sörmlands förutsättningar.

**Vill du veta hur** Region Sörmland har kommit fram till prioriteringarna och vad som ligger till grund för den regionala utvecklingsstrategin kan du bläddra fram till sidan 34.

## Sörmlands förutsättningar

Sörmland består av en mångfald av platser med olika förutsättningar och egenskaper. Att länet har en dragningskraft syns bland annat genom en växande befolkning, men vissa delar i Sörmland utvecklas mer gynnsamt än andra. Det är många som bor i Sörmland, som pendlar till omgivande län, och sörmlänningarna har tillgång till flera stora arbetsmarknader. Avgörande för att invånarna ska kunna pendla är tillgängligheten inom länet och till omgivande orter.

Den nationella strategin för hållbar regional utveckling i hela landet 2021 till 2030 genomsyras av stora och komplexa samhällsutmaningar, som demografiska förändringar och ökande klyftor. Även Sörmland brottas med dessa utmaningar. Samtidigt som medianinkomsten har ökat över tid har också inkomstskillnaderna ökat. Sörmland har en hög arbetslöshet och en relativt låg utbildningsnivå vilket innebär att det är viktigt att ta tillvara alla resurser, arbeta innovativt och se olikheterna som en styrka. Även människors hälsa och upplevelse av trygghet behöver förbättras i Sörmland för att skapa förutsättningar där människor kan realisera sin fulla potential och bidra till en hållbar samhällsutveckling.

Nu är det en kritisk tid för att säkra en livskraftig, rättvis och hållbar framtid. Den nationella strategin för hållbar regional utveckling pekar ut miljöproblem och klimatförändringar som stora utmaningar, något som i hög grad gäller även Sörmland. Vi behöver förändra det sätt vi använder land och vatten för att säkra våra livsvillkor. Nycklarna till en livskraftig framtid är att stärka och värna biologisk mångfald och ekosystem samt att ställa om industri- och transportsektorerna till att bli förnybara och cirkulära. En hållbar energiförsörjning är en grundläggande fråga och en förutsättning för ett konkurrenskraftigt näringsliv och en hållbar omställning. Flera sörmländska företag driver på utvecklingen.

Utifrån den härkorta beskrivningen av Sörmlands förutsättningar tar vi avstamp och arbetar för en hållbar regional utveckling. Nu följer de fem prioriterade inriktningarna.

Läs mer om Sörmlands förutsättningar på [utvecklasormland.se](https://utvecklasormland.se)



**Jämlika livsvillkor och god hälsa  
för alla, med särskilt fokus på  
barn och unga**

**Hur vi mår och känner är tätt förknippat med den egna kroppen, men vår hälsa sitter också ihop med samhällskroppen. Så länge hälsa och goda livsvillkor inte är fördelade jämnt mellan olika grupper i Sörmland kan vi inte kalla oss en hållbar region.**

För varje prioritering har fem bärande delmål från Agenda 2030 valts ut. Dessa delmål bildar tillsammans en värdegrund för prioriteringen. Värdegrunden ska genomsyra alla former av konkretiseringar, uppföljningar samt interaktion mellan aktörer och ska verka över tid.



## Hälsan och dess förutsättningar är ojämlikt fördelad i Sörmland

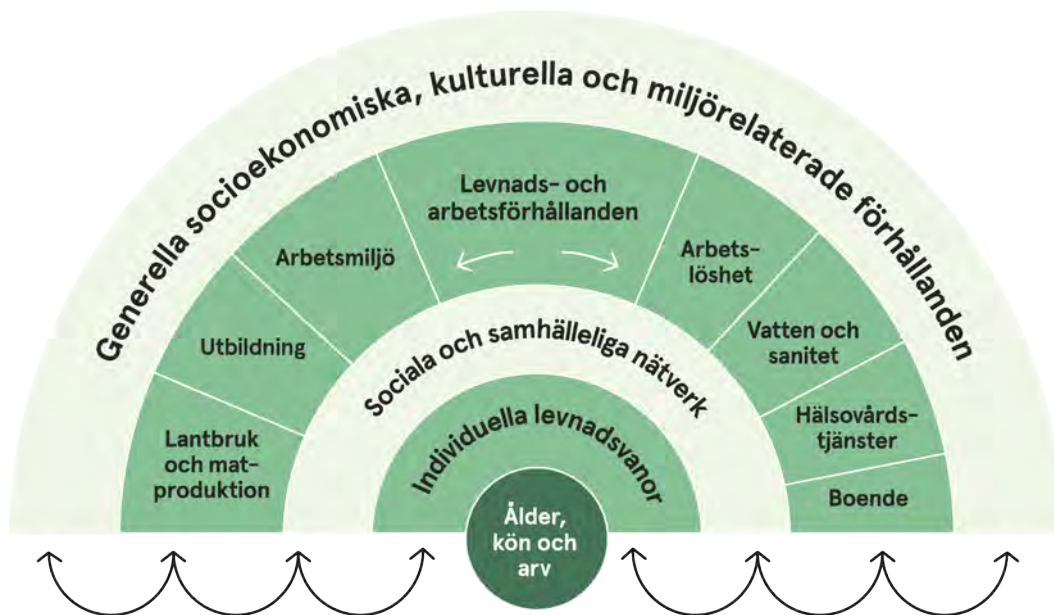
God och jämlika livsvillkor för invånarna i Sörmland är centralt för en hållbar utveckling, idag och i framtiden. Det är både en förutsättning och ett resultat av samhällets välmående och utveckling. Dessa villkor och förutsättningar kallas för hälsans bestämningsfaktorer (se figur 2).

God livsvillkor har ett starkt samband med hälsa. Förhållandena under barn- och ungdomsåren har stor betydelse för både den psykiska och fysiska hälsan genom hela livet. Att alla barn får en bra start i livet med goda uppväxtvillkor som stimulerar deras tidiga utveckling, inläring och hälsa är därför avgörande. Barn som växer upp i ekonomisk utsatthet har ofta sämre hälsa som vuxna. I Sörmland lever en högre andel barn i fattigdom än i riket i stort.

I Sörmland är förekomsten av fetma bland fyraåringar hög, både matvanor och rörelse har inverkan på detta. Under barndomen formas levnadsvanor som påverkas av de vanor som finns i familjen, bland vänner och i skolan. Livsvillkor och hälsa stärks ju högre utbildningsnivå individen har. Slutförd gymnasieutbildning underlättar etablering på arbetsmarknaden och förbättrar förutsättningarna för en god hälsa. I Sörmland är skolresultaten låga i jämförelse med andra regioner i Sverige.

Det finns stora skillnader i hälsa mellan kommunerna i länet. Skillnaden i hälsa ökar dessutom mellan olika grupper, exempelvis ser vi att medellivslängden ökar för de högst utbildade i länet, men inte för de med lägst utbildning. Utifrån forskningen vet vi även att levnadsvanorna skiljer sig samt att hälsofrämjande vanor är vanligare hos de med bättre ekonomiska förutsättningar och livsvillkor i övrigt. Det bidrar till att hälsan ofta är sämst hos de som har sämst ekonomi och livsvillkor. Även konsekvenserna av ohälsa skiljer sig åt mellan människor med olika livsvillkor och kräver olika insatser.

Psykisk ohälsa och ökad dödlighet har samband med ogynnsamma livsvillkor som arbetslöshet och låg inkomst. Förekomsten av psykiska besvär är högre i vissa grupper, till exempel bland icke-heterosexuella, mottagare av ekonomiskt bistånd, arbetslösa, unga vuxna och ensamstående föräldrar. Personer med funktionsnedsättning är särskilt utsatta. Bland unga har den psykiska hälsan försämrats över tid.



Figur 2. Hälsans bestämningsfaktorer är en modell som visar på vilka faktorer som påverkar vår hälsa. Ojämligheten i hälsa skapas bland annat av att olika grupper i samhället, exempelvis utifrån socioekonomi, har systematiska skillnader i livsvillkor, levnadsförhållanden och i levnadsvanor. Sambanden mellan bestämningsfaktorerna ses för många hälsoutfall. Att utgå från hälsans bestämningsfaktorer medför att huvuddelen av folkhälsoarbetet läggs på samhällets alla delar.



## **God hälsa för alla genom både generella och riktade insatser**

Jämlika livsvillkor ger förutsättningar för en jämlik hälsa och hållbar utveckling genom att fler kan utbilda sig, arbeta och försörja sig och på andra sätt delta i samhället. Detta i sin tur skapar bättre förutsättningar för välfärd genom bland annat minskad sjukfrånvaro, ökad sysselsättning, högre produktivitet och minskade behov av vård och omsorg. Att arbeta med tidiga samhällsinsatser kan kompensera för skillnader i livsvillkor. För att bidra till en ökad jämlikhet i hälsa är det viktigt att både fokusera på generella insatser som riktar sig till hela befolkningen och särskilt beakta de grupper i befolkningen som löper störst risk att drabbas av ohälsa. Ett Sörmland som genomsyras av en god och jämlik hälsa skapar förutsättningar för ökad social sammanhållning, trygghet, framtidstro och delaktighet bland invånarna. Genom att verka för att alla som lever i Sörmland ska känna sig inkluderade och delaktiga, få möjlighet att utvecklas och vara aktiva i arbets- och samhällslivet kan vi påverka viktiga områden som:

- **Goda uppväxtvillkor**
- **Goda levnadsvanor med särskilt fokus på rörelse och matvanor**
- **Faktorer som främjar psykisk hälsa**

Utgångspunkten ska vara att barn och unga ska få de allra bästa förutsättningarna för en bra start i livet med god hälsa, utbildning och framtidstro. Vi behöver arbeta strukturellt med åtgärder med fokus på sårbara grupper samt utgå från ett livscykel- och helhetsperspektiv där barns och ungas uppväxtvillkor är en viktig utgångspunkt. Här har både kulturen och våra livsmiljöer viktiga roller för att tillgängliggöra aktiviteter, erbjuda upplevelser, skapa delaktighet och inflytande samt tillgång till trygga och säkra närmiljöer och grönområden.

## Mål i Agenda 2030 som prioriteringen bidrar mest till

Prioriteringen anger en önskad inriktning som ska verka över tid, vara tillämplig i en mängd olika sammanhang och hos olika aktörer. Bidragen till en hållbar utveckling och Agenda 2030, inklusive synergier och eventuella målkonflikter, blir tydligare och bestäms i de konkreta insatser som skapas och genomförs efterhand. Vid genomförande utifrån prioriteringen förväntas framför allt bidrag till följande av Agenda 2030:s delmål.



## Delmål i Agenda 2030

- 1.b** Skapa policyramverk med fattigdoms- och jämställdhetsperspektiv
- 2.1** Tillgång till säker och näringsriktig mat för alla
- 2.2** Utrota alla former av felnäring
- 3.4** Minska antalet dödsfall till följd av icke smittsamma sjukdomar och främja mental hälsa
- 4.1** Avgiftsfri och likvärdig grundskole- och gymnasieutbildning av god kvalitet
- 4.2** Lika tillgång till förskola av god kvalitet
- 4.a** Skapa inkluderande och trygga utbildningsmiljöer
- 4.4** Öka antalet personer med färdigheter för ekonomisk trygghet
- 4.5** Utrota diskriminering i utbildning
- 4.6** Alla människor ska kunna läsa, skriva och räkna
- 4.a** Skapa inkluderande och trygga utbildningsmiljöer
- 5.5** Säkerställ fullt deltagande för kvinnor i ledarskap och beslutsfattande
- 5.c** Skapa lagar och handlingsplaner för jämställdhet
- 8.5** Full sysselsättning och anständiga arbetsvillkor med lika lön för alla
- 8.6** Främja ungas anställning, utbildning och praktik
- 8.8** Skydda arbetstagares rättigheter och främja trygg och säker arbetsmiljö för alla
- 10.2** Främja social, ekonomisk och politisk inkludering
- 10.3** Säkerställ lika rättigheter för alla och utrota diskriminering
- 11.a** Främja nationell och regional utvecklingsplanering
- 11.2** Tillgängliggör hållbara transportsystem för alla
- 11.3** Inkluderande och hållbar urbanisering
- 11.7** Skapa säkra och inkluderande grönområden för alla
- 16.7** Säkerställ ett lyhört, inkluderande och representativt beslutsfattande
- 16.b** Främja och verkställ icke-diskriminerande politik och lagstiftning

**Boende- och livsmiljöer för  
jämlika möjligheter till arbete,  
välbefinnande och välfärd**



**Region Sörmland rymmer en mångfald av platser, människor, levnadsförhållanden och livsöden. För att alla ska kunna känna trygghet och en känsla av sammanhang krävs en mångfacetterad region som många vill kalla sitt hem. Förutsättningarna för hållbara boendemiljöer, livsstilar och framtidstro är därför viktiga byggstenar i samhällets utveckling.**

För varje prioritering har fem bärande delmål från Agenda 2030 valts ut som tillsammans bildar en värdegrund för prioriteringen. Värdegrunden ska genomsyra alla former av konkretiseringar, uppföljningar, interaktion mellan aktörer och verka över tid.



### Platsen gör skillnad

Platsens betydelse är en viktig utgångspunkt för regional utveckling. Platsers förutsättningar varierar, något som påverkar människors förutsättningar att leva, verka och delta i samhället.

Sörmlands varierade utbud av platser är en tillgång. Alla platser behövs och kompletterar varandra i ett nätverk. Stora och små orter, landsbygder och vattennära miljöer, stadsdelar och pendlingssamhällen nära storstaden skapar en flerkärnighet och mångfald. Variationen ska tas tillvara och utvecklas genom samverkan både över territoriella gränser och politikområden. Samtidigt vet vi att när förutsättningarna blir för ojämlika kan det leda till både lägre tillit och bristande social sammanhållning. I Sörmland finns stora geografiska skillnader i inkomst, hälsa, socioekonomi, utbildning och tillgänglighet.

Platserna där vi bor, lever och verkar är faktorer som påverkar känslan av trygghet. Människor som känner sig otrygga i samhället är en utmaning, såväl i Sörmland som i riket och skillnaden mellan könen är stor. Kvinnor avstår i större utsträckning än män från att gå ut själva på grund av en känsla av otrygghet. Oavsett orsak till otryggheten kan den begränsa människors frihet och ha en negativ påverkan på tilliten till samhället och andra människor.

Sörmland har som helhet haft en betydande ökning av befolkningen de senaste åren, men variationen inom regionen när det gäller både den demografiska utvecklingen och sammansättningen är stor. Delar av Sörmland står inför utmaningar med exempelvis ökad försörjningsbörda och allt färre förvärvsarbetande, förutsättningar som i sin tur påverkar möjligheterna att upprätthålla välfärd och service.

Att det finns bostäder för alla grupper i samhället samt en variation av bostadstyper, -storlekar och -upplåtelseformer är en viktig förutsättning för utveckling. Idag är det brist på bostäder i samtliga kommuner i Sörmland. Om det även inkluderar alla som skulle vilja ändra sin boendesituation är utmaningen förmodligen än större. Utmaningen är störst bland unga, de som är nya på bostadsmarknaden, de med lägre inkomst och bland äldre. Genom samhällsplaneringen kan vi skapa mer jämlika livsmiljöer och förutsättningar för att det byggs fler bostäder för att möta dagens akuta behov men även för att möta framtidens utmaningar.

Strukturbild Sörmland utgör det fysiska perspektivet av Sörmlandsstrategin och är både ett perspektiv och ett verktyg för att utveckla platsperspektiven i det regionala utvecklingsarbetet. Det kan till exempel handla om att visa kopplingar mellan bebyggelse- och transportsystemets utveckling med beaktande av natur- och kulturvärden. Läs mer om strukturbilden på sidan 39.

### **Samhällsplanering med utgångspunkt i delaktighet och platsens förutsättningar**

Sättet vi planerar våra samhällen på påverkar alla delar av människors liv. Samhällsplaneringen och dess processer behöver därför vara inkluderande och utgå från människors olika behov och förutsättningar.

En samhällsplanering som skapar förutsättningar för att stärka människors fysiska och psykiska hälsa kan ge stora samhällsvinster i form av ökat välmående och minskade ekonomiska kostnader. Likaså har samhällsplaneringen en viktig roll för att framsynt verka för ett resurseffektivt och hållbart samhälle med minskad klimatpåverkan, bevarande av biologisk mångfald och hållbart nyttjande av ekosystemtjänster. Tillgänglighet till arbete, offentlig- och kommersiell service, kultur och fritid, rekreation och natur påverkar alla delar av samhället och hur människor mår och utvecklas. Här spelar kollektivtrafiken en viktig roll genom att skapa förutsättningar för hållbar regional utveckling. Regionförstoringen, digitalisering och tillgänglighet kan bidra till att öka människors frihet och möjligheter att välja bostad, arbete och utbildning. Därför är samverkan med grannregionerna viktig i en funktionell geografi.



## Kulturens värde för platsen

Genom att arbeta med en omsorgsfull gestaltning av Sörmlands boende- och livsmiljöer kan vi verka för trygga och inkluderande platser. Platsens kulturliv tillsammans med förståelse för och utveckling av dess historia, kulturmiljö och arkitektur bidrar till att stärka gemenskap, trygghet och tillit och i förlängningen demokratin. Detta kan bidra till att attrahera och behålla kompetens, upprätthålla välfärd och service, och att utveckla näringslivet.

## Mål i Agenda 2030 som prioriteringen bidrar mest till

Prioriteringen anger en önskad inriktning som ska verka över tid, vara användbar i en mängd olika sammanhang och hos olika aktörer. Bidragen till en hållbar utveckling och Agenda 2030, inklusive synergier och eventuella målkonflikter, blir tydligare och bestäms i de konkreta insatser som skapas och genomförs efterhand. Vid genomförande utifrån prioriteringen förväntas framför allt bidrag till följande av Agenda 2030:s delmål:





## Delmål i Agenda 2030

- 1.b** Skapa policyramverk med fattigdoms- och jämställdhetsperspektiv
- 2.a** Investera i infrastruktur på landsbygden, jordbruksforskning, teknikutveckling och genbanker
- 3.4** Minska antalet dödsfall till följd av icke smittsamma sjukdomar och främja mental hälsa
- 3.6** Minska antalet dödsfall och skador i vägtrafiken
- 4.3** Lika tillgång till yrkesutbildning och högre utbildning av god kvalitet
- 5.2** Utrota våld mot och utnyttjande av kvinnor och flickor
- 9.1** Skapa hållbara, motståndskraftiga och inkluderande infrastrukturer
- 10.1** Minska inkomstklyftorna
- 10.2** Främja social, ekonomisk och politisk inkludering
- 11.1** Säkra bostäder till överkomlig kostnad
- 11.a** Främja nationell och regional utvecklingsplanering
- 11.2** Tillgängliggör hållbara transportsystem för alla
- 11.3** Inkluderande och hållbar urbanisering
- 11.4** Skydda världens kultur- och naturarv
- 11.b** Implementera strategier för inkludering, resurseffektivitet och katastrofriskreducering
- 11.6** Minska städernas miljöpåverkan
- 11.7** Skapa säkra och inkluderande grönområden för alla
- 11.a** Främja nationell och regional utvecklingsplanering
- 14.2** Skydda och återställ ekosystem
- 14.5** Bevara kust- och havsområden
- 16.1** Minska våldet i världen
- 16.2** Skydda barn mot övergrepp, utnyttjande, människohandel och våld
- 15.5** Skydda den biologiska mångfalden och naturliga livsmiljöer
- 15.9** Integrera ekosystem och biologisk mångfald i nationell och lokal förvaltning

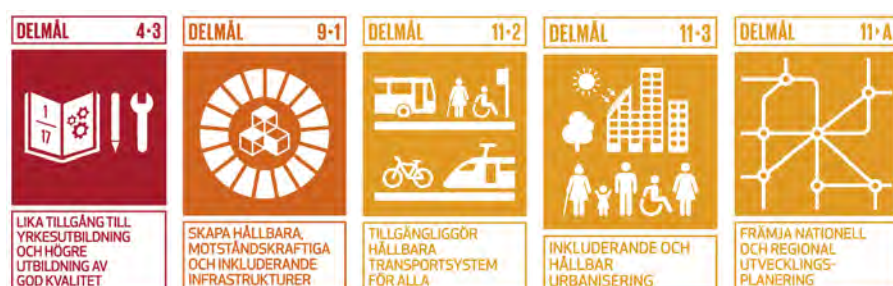
# Hållbar fysisk och digital tillgänglighet och mobilitet



Foto: Fossilfritt 2030 – Rena resan

**Ett samhälle stärks av öppenhet och inkludering i digitala och fysiska rum. Oavsett om hindren för tillgänglighet är individuella eller ett resultat av samhällsstrukturer, behöver vi arbeta tillsammans för att korta vägen till förskolan, jobbet och träningen. Det gör vi genom att länka plats till plats, det digitala till det fysiska och människa till människa.**

För varje prioritering har fem bärande delmål från Agenda 2030 valts ut som tillsammans bildar en värdegrund för prioriteringen. Värdegrunden ska genomsyra alla former av konkretiseringar, uppföljningar, interaktion mellan aktörer och verka över tid.



## Närhet och tillgänglighet viktiga nycklar

Olika socioekonomiska mönster påverkar förutsättningar för tillgänglighet och mobilitet. Digital tillgänglighet och väl fungerade kollektivtrafik är viktigt för delaktighet och integrering i samhället. Sörmland har förhållandevis god tillgänglighet inom länet och till andra regioner. Trots det har Sörmland en relativt hög arbetslöshet och låg utbildningsnivå jämförelsevis med riket. De socioekonomiska förutsättningarna varierar mellan olika delar av Sörmland.

Tillgänglighet skapar möjligheter för invånare att nå en större arbets- och utbildningsmarknad och för arbetsgivare att rekrytera arbetskraft från ett större geografiskt område. Kollektivtrafiken har en nyckelroll för att förbättra tillgängligheten på ett hållbart sätt. Den är viktig för de dagliga transporterna till arbete, studier, service och fritid men även ur ett jämställdhets-, jämlikhets- och funktionshinderperspektiv eftersom den bidrar till att göra platser tillgängliga på olika sätt.

Tillsammans med planering av boende- och livsmiljöer bidrar god tillgång till kollektivtrafik till att skapa balans på den regionala och storregionala bostadsmarknaden. En ökande befolkning kan leda till ökad pendling och godstransporter som i sin tur påverkar miljön negativt beroende av exempelvis vilka transportslag som används. Utsläppen från transporter i Sörmland har minskat över tid, precis som i riket, men nivån är fortfarande hög vilket hänger ihop med stora trafikökningar i transportsystemet. Tillgången till kollektivtrafik är god i Sörmland, men bilen är fortfarande det vanligaste färdmedlet.

## Digitalisering behöver vara jämlik

Tillgång till digital infrastruktur är en förutsättning för delaktighet. I Sörmland har andelen med tillgång till bredband om minst 100 mBit ökat över tid och andelen år 2020 i nivå med riket. Möjligheten att nyttja digital infrastruktur som bredband och digitala tjänster är beroende av en mängd faktorer. Det kan handla om ekonomiska och praktiska förutsättningar men även om skiftande förmåga att nyttja digitala tjänster. För att skapa möjlighet till delaktighet i samhället på lika villkor ska lösningar och insatser designas för att möta olika gruppers behov och förutsättningar.

Förutom digital kompetens är trygghet och tillgänglighet viktiga faktorer för digital delaktighet. Det är angeläget att det digitala samhället genomsyras av ett demokratiskt synsätt och att alla ska känna en grundtrygghet i den digitala samhällsutvecklingen. För att ingen ska lämnas utanför och för att alla ska kunna vara delaktiga i samhällsutvecklingen krävs en robust och säker digital och fysisk infrastruktur. Detta gör det möjligt för människor att använda samhällstjänster, driva företag, ta del av kultur och arbeta eller studera på distans oberoende av var i Sörmland de bor.

## Hållbar tillgänglighet genom kollektivtrafiken och aktiv mobilitet

Var bostäder och verksamheter finns har stor betydelse för tillgänglighet och effektivitet i transportsystemet och därför är den fysiska planeringen tätt sammanlänkad med tillgänglighet, kollektivtrafiken och hållbar mobilitet. Transportsystemets utformning och möjligheterna till aktiv mobilitet är betydelsefullt för vår hälsa och hur mycket vi belastar miljön. Mobilitet handlar dels om olika möjligheter för människor att förflytta sig, dels om möjligheter att förflytta varor och tjänster. Transporter behöver både bli mer hållbara och vår mobilitet i större utsträckning vara aktiv genom att vi går eller cyklar.

Likvärdiga möjligheter till mobilitet ökar både jämlikheten och minskar transportsektorns negativa påverkan på miljön. Kön, utbildning och inkomst är exempel på faktorer som påverkar pendlingsmönster, tillgänglighet och var och hur mycket människor rör sig. För barns självständiga mobilitet är förutsättningarna att gå, cykla och åka kollektivtrafik på ett säkert och tryggt sätt avgörande. Den upplevda tryggheten på en plats beror på en mängd faktorer och en och samma plats kan uppfattas som trygg av en person och som otrygg av en annan. En god och trygg tillgänglighet för hela befolkningen i Sörmland är därmed både en grundläggande förutsättning för och ett resultat av delaktighet och integrering i samhället.



## Mål i Agenda 2030 som prioriteringen bidrar mest till

Prioriteringen anger en önskad inriktning som ska verka över tid, vara tillämplig i en mängd olika sammanhang och hos olika aktörer. Bidragen till en hållbar utveckling och Agenda 2030, inklusive synergier och eventuella målkonflikter, blir tydligare och bestäms i de konkreta insatser som skapas och genomförs efterhand. Vid genomförande utifrån prioriteringen förväntas framför allt bidrag till följande av Agenda 2030:s delmål

### Delmål för Agenda 2030

- 1.4 Lika rätt till egendom, grundläggande tjänster, teknologi och ekonomiska resurser
- 3.4 Minska antalet dödsfall till följd av icke smittsamma sjukdomar och främja mental hälsa
- 3.6 Minska antalet dödsfall och skador i vägtrafiken
- 4.3 Lika tillgång till yrkesutbildning och högre utbildning av god kvalitet
- 4.5 Utrota diskriminering i utbildning
- 5.b Stärk kvinnors roll med hjälp av teknik
- 9.c Tillgång till informations- och kommunikationsteknik för alla
- 9.1 Skapa hållbara, motståndskraftiga och inkluderande infrastrukturer
- 10.2 Främja social, ekonomisk och politisk inkludering
- 11.2 Tillgängliggör hållbara transportsystem för alla
- 11.3 Inkluderande och hållbar urbanisering
- 11.6 Minska städers miljöpåverkan
- 11.a Främja nationell och regional utvecklingsplanering
- 12.2 Hållbar förvaltning och användning av naturresurser
- 13.2 Integrera åtgärder mot klimatförändringar i politik och planering

# Livslångt lärande för tryggad kompetensförsörjning



**Människors vilja och tillgång till utveckling är grunden till det samhälle vi har i dag. Som region kan vi påverka viljan till utveckling att ta hållbara vägar. Därför behöver vi arbeta för att sänka trösklar och öppna dörrar så att alla som vill kan få möjlighet att skaffa sig de kunskaper som behövs för att nå sin fulla potential och bidra till ett hållbart samhälle.**

För varje prioritering har fem bärande delmål från Agenda 2030 valts ut som tillsammans bildar en värdegrund för prioriteringen. Värdegrunden ska genomsyra alla former av konkretiseringar, uppföljningar, interaktion mellan aktörer och verka över tid.



## **Kompetensförsörjning är komplext och kräver bred samverkan**

Sörmland, Sverige och världen befinner sig i en brytningstid, en omställning till ett hållbart samhälle. När människor erövrar nya kunskaper skapas nya möjligheter, inte bara för dem själva utan även för arbetsgivare i det privata och den offentliga sektorn – i slutändan för hela Sörmland.

Näringslivet är beroende av en väl fungerande kompetensförsörjning. På en arbetsmarknad som ställer om behöver kunskap och kompetens utvecklas för att möta utmaningar kopplade till exempelvis demografi, ökade klyftor, teknisk utveckling och digitalisering, globalisering och klimatomställningen. När kompetensförsörjningen inte fungerar hindrar den näringslivets utveckling. På samma sätt är utmaningarna kring kompetensförsörjning och bemanning stora inom den offentliga sektorn.

Sörmland har en rad utmaningar kring kompetensförsörjning som kräver bred samverkan både mellan aktörer och över politikområden. Arbetslösheten är högre än i våra grannregioner och i riket, trots att det finns lediga jobb har arbetsgivare svårt att rekrytera den kompetens de behöver. I Sörmland är arbetslösa personer lågutbildade i större utsträckning än i riket. Detta gör att matchningen mellan utbud och efterfrågan är låg.

## **Sörmlands utmaningar**

Sörmland har en allmänt låg utbildningsnivå och många barn och unga lever i familjer med lågutbildade föräldrar, vilket statistiskt sett är ett stort hinder för utbildning och lärande. Sörmland har även geografiska utmaningar vad gäller bristande tillgänglighet till utbildning, framför allt för vuxna. Mälardalens Universitet kompletterar och stärker den akademiska kopplingen och utbytet med andra lärosäten och regioner.

Andelen elever som är behöriga till gymnasieskolans nationella program och andelen elever med examen från gymnasieskolan är lägre i Sörmland än i andra regioner. Dessutom är skillnaderna mellan kommunerna i länet stora. Utöver detta har länet högre ohälsotal än riket i stort, något som både kan vara en konsekvens av och en orsak till en bristande kompetensförsörjning. Ytterligare en utmaning är att många inte har tillräckliga språkkunskaper i svenska för att klara skolan eller för att delta på arbetsmarknaden. Samtidigt är mångfald och öppenhet en förutsättning för innovation. En bredd av egenskaper, språkliga kunskaper och erfarenheter är viktiga tillgångar på en föränderlig arbetsmarknad. I Sörmland behöver vi bli bättre på att synliggöra och ta vara på människors kunskaper och kompetenser. Validering är ett sätt för en individ att synliggöra och ta tillvara sin fulla potential, få ett intyg på sin faktiska kompetens för att kunna delta i utbildning eller komma ut i jobb.

De utmaningar som finns inom kompetensområdet påverkas av och påverkar alla prioriterade inriktningar i Sörmlandsstrategin och därför behöver vi anlägga ett systemperspektiv både på utmaningarna och deras lösning. För att kunna svara på potentialen i den framtida tillväxten av sysselsättning och stärka livslångt lärande behövs till exempel goda möjligheter till utbildning och yrkesväxling. Vidare är exempelvis tillgänglighet, mobilitet och goda livsmiljöer nyckelfaktorer för att attrahera kompetens till Sörmland.

## **Hållbar kompetensförsörjning genom inkludering, utbildning och matchning**

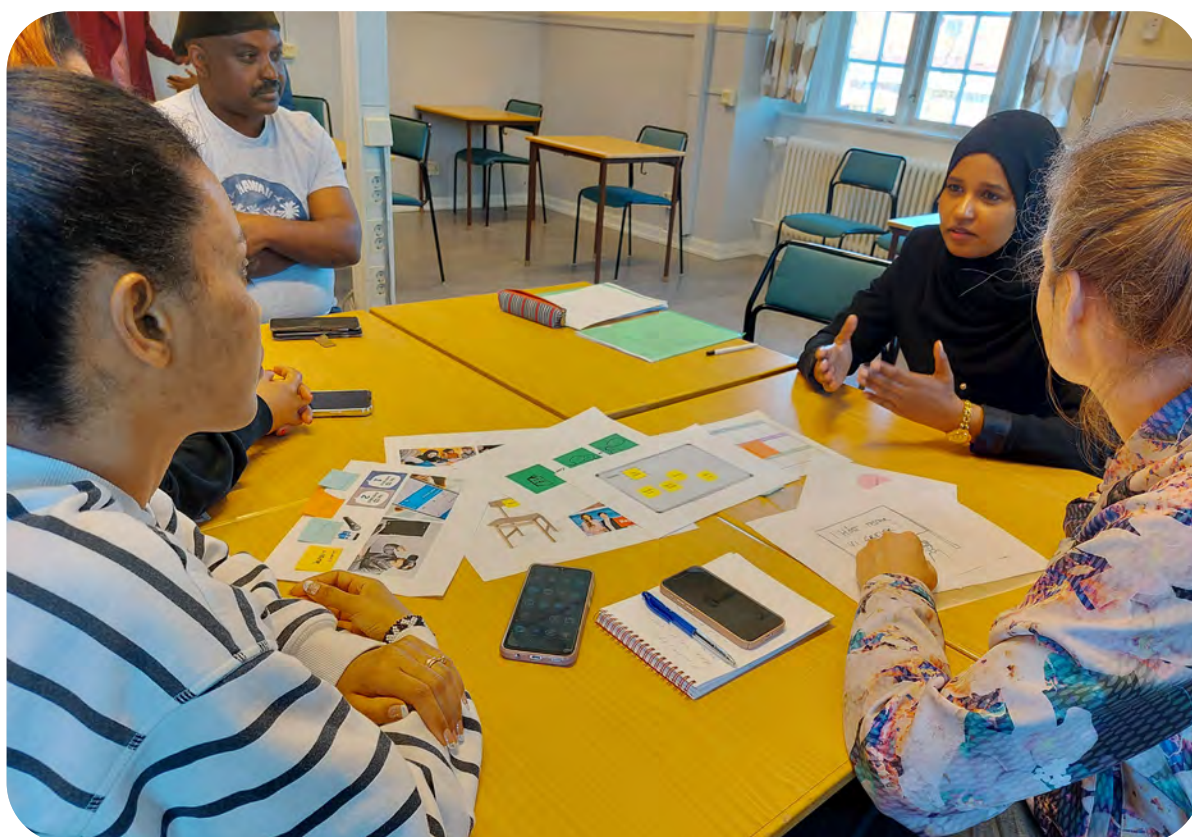
Livsvillkor och hälsa är både en förutsättning för och en konsekvens av en fungerande utbildning, matchning och en arbetsmarknad i balans. Kompetensförsörjning har en viktig roll inom folkhälsopolitiken. Detta blir tydligt i folkhälsomålen som lyfter vikten av kompetens, lärande och utbildning såväl som sysselsättning och ekonomisk trygghet. Ekonomisk trygghet ger goda förutsättningar för en god hälsa, men en god hälsa är en förutsättning för att kunna delta på arbetsmarknaden. Sambandet mellan dessa två områden spelar stor roll men också förutsättningarna för olika grupper. Insatser som sker ska därför ta hänsyn till och relatera till flera aspekter för att kunna ha effekt.



Genom att förbättra kompetensförsörjningen i Sörmland kan utveckling ske i alla hållbarhetsdimensioner. Kompetens bidrar till social hållbarhet genom att förbättra förutsättningar för ekonomisk trygghet för individer och skapa inkludering. Kompetens behövs också för att möta omställningen till ett samhälle som klarar klimat- och miljöutmaningarna. Slutligen är kompetens en nyckelfaktor för en långsiktigt hållbar ekonomisk utveckling för näringsliv och offentlig sektor. Region Sörmlands insatser ska bidra till att individer och arbetsgivares behov av utbildning och kompetensutveckling möts. Detta sker i och med att:

1. Skapa en mer inkluderande kompetensförsörjning
2. Främja en mer hållbar utbildning och fortbildning
3. Arbeta för en bättre matchning mellan utbud och efterfrågan av kompetens

Prioriteringen lägger en grund för att främja regionens utvecklings- och innovationsförmåga. Lyckas vi får vi inte bara arbetsmarknaden, näringslivet och det offentliga att må bra – människor som upplever att tillvaron är meningsfull, att de har ett jobb att gå till eller studerar något de är intresserade av, är friskare och mår bättre.



## Mål i Agenda 2030 som prioriteringen bidrar mest till

Prioriteringen anger en önskad inriktning som ska verka över tid, vara tillämplig i en mängd olika sammanhang och hos olika aktörer. Bidragen till en hållbar utveckling och Agenda 2030, inklusive synergier och eventuella målkonflikter, blir tydligare och bestäms i de konkreta insatser som skapas och genomförs efterhand. Vid genomförande utifrån prioriteringen förväntas framför allt bidrag till följande av Agenda 2030:s delmål.



## Delmål i Agenda 2030

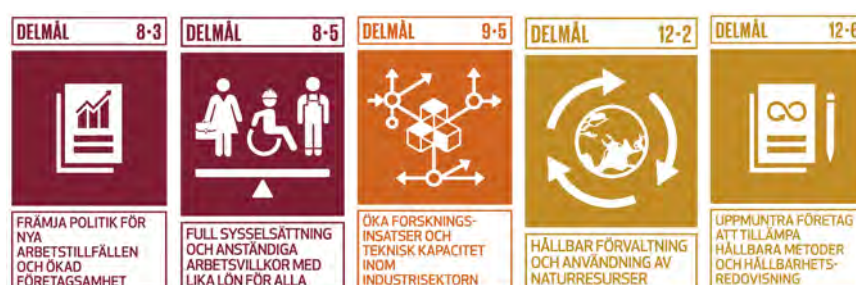
- 3.4** Minska antalet dödsfall till följd av icke smittsamma sjukdomar och främja mental hälsa
- 3.9** Minska antalet sjukdoms- och dödsfall till följd av skadliga kemikalier och föroreningar
- 4.1** Avgiftsfri och likvärdig grundskole- och gymnasieutbildning av god kvalitet
- 4.3** Lika tillgång till yrkesutbildning och högre utbildning av god kvalitet
- 4.4** Öka antalet personer med färdigheter för ekonomisk trygghet
- 4.5** Utrota diskriminering i utbildning
- 4.7** Utbildning för hållbar utveckling och globalt medborgarskap
- 4.a** Skapa inkluderande och trygga utbildningsmiljöer
- 5.1** Utrota diskriminering av kvinnor och flickor
- 5.5** Säkerställ fullt deltagande för kvinnor i ledarskap och beslutsfattande
- 5.b** Stärk kvinnors roll med hjälp av teknik
- 8.1** Hållbar ekonomisk tillväxt
- 8.2** Främja ekonomisk produktivitet genom diversifiering, teknisk innovation och uppgradering
- 8.3** Främja politik för nya arbetstillfällen och ökad företagsamhet
- 8.5** Full sysselsättning
- 8.6** Främja ungas anställning, utbildning och praktik
- 9.1** Skapa hållbara, motståndskraftiga och inkluderande infrastrukturer
- 9.2** Främja inkluderande och hållbar industrialisering
- 9.4** Uppgradera all industri och infrastruktur för ökad hållbarhet
- 9.5** Öka forskningsinsatser och teknisk kapacitet inom industrisektorn
- 9.c** Tillgång till informations- och kommunikationsteknik för alla
- 10.1** Minska inkomstklyftorna
- 10.2** Främja social, ekonomisk och politisk inkludering
- 10.3** Säkerställ lika rättigheter för alla och utrota diskriminering
- 11.1** Säkra bostäder till överkomlig kostnad
- 11.2** Tillgängliggör hållbara transportsystem för alla
- 13.3** Öka kunskap och kapacitet för att hantera klimatförändringar

Ett dynamiskt och växande  
näringsliv som bidrar till  
hållbar omställning



**Näringslivet är ett resultat av människors idéer och driv. Ett dynamiskt näringsliv som bidrar till förnyelse och skapar värde för företag, miljö och människor hjälper till att lösa samhällsutmaningarna. I Sörmland ska det finnas strukturer och stöd som når alla företagare, oavsett bakgrund och oavsett om de agerar på den internationella arenan eller precis har fått sin första kund.**

För varje prioritering har fem bärande delmål från Agenda 2030 valts ut som tillsammans bildar en värdegrund för prioriteringen. Värdegrunden ska genomsyra alla former av konkretiseringar, uppföljningar, interaktion mellan aktörer och verka över tid.



## En hållbar omställning som möter framtidens utmaningar

Ett dynamiskt och växande näringsliv är en förutsättning och en drivande kraft för att möta Sörmlands sociala, ekonomiska och ekologiska utmaningar. Det handlar bland annat om ökande konkurrens på en global marknad, behov av förnyelse samt cirkulära och resurssnåla affärsmodeller.

Näringslivets struktur i Sörmland påminner om rikets och precis som i resten av landet är strukturen beroende av platsens förutsättningar. De branscher som växer i Sörmland finns på andra platser i länet än där det finns branscher som krymper. Sörmlands största branscher är tillverkning, handel, företagstjänster, byggverksamhet, kulturella och personliga tjänster, transport samt hotell och restaurang. Givet sin branschstruktur har Sörmland en lägre sysselsättningstillväxt än riksgenomsnittet. Tillverkningsindustrin domineras av några få större globala företag och ett stort antal små- och medelstora underleverantörer. Nyföretagandet är något lägre än i riket, men utvecklingen i länet följer utvecklingen nationellt. Produktägandet, innovationsnivån och andelen av produktionen som går på export är dock fortfarande relativt låg hos många små- och medelstora företag.

För att näringslivet ska kunna ta en nyckelroll i en hållbar omställning behövs goda förutsättningar för kompetensförsörjning. Det livslånga lärandet är en viktig del. Men företagen är även beroende av goda och tillgängliga livsmiljöer med offentlig och privat service som attraherar människor att leva och verka där. Idag har både offentliga och privata arbetsgivare mycket svårt att rekrytera. Utbudet på arbetsmarknaden matchar inte arbetsgivarnas behov av kompetens. Det är inte nödvändigtvis jobb som saknas, utan i många fall tillräcklig kompetens hos dem som står utan.

### **Goda förutsättningar för ett livskraftigt näringsliv**

Ett näringsliv som växer och utvecklas på ett hållbart sätt skapar arbetstillfällen, goda arbetsvillkor och ekonomisk utveckling. För att hela Sörmland ska vara en välmående region är det viktigt att näringslivet har bra möjligheter att utvecklas både på små och stora orter och på våra landsbygder. Även tillgänglighet mellan platser, företag och människor är en viktig grundförutsättning.

Samverkan mellan företag och branscher, offentliga aktörer och akademi, samt tillgång till innovativa miljöer behövs för näringslivets utveckling. Regionen har förutom Mälardalens Universitet även närhet till flera universitet och högskolor och viktiga utbyten med omkringliggande regionen. Tillgång till kreativa mötesplatser och nätverk där företag och människor kan mötas och utveckla sina idéer är viktiga för att locka nya företag och kompetenser till Sörmland.



## Stort förändringstryck på näringslivet

Hållbara produktionskedjor och affärsmodeller i näringslivet är en förutsättning för en hållbar konsumtion och bidrar till såväl ekologisk, social som ekonomisk hållbarhet. Efterfrågan på hållbara och cirkulära varor och tjänster ökar, vilket innebär att företagens konkurrenskraft alltmer avgörs av deras förmåga att möta detta. Det är därför viktigt att stärka företagens förnyelseförmåga och omställning till mer hållbara lösningar och affärsmodeller.

Energiförsörjning är en grundläggande fråga och en förutsättning för ett konkurrenskraftigt näringsliv. Samhällets produktion och användning av energi är under förändring, vilket krävs för att minska näringslivets klimatpåverkan och underlätta omställningen till en mer cirkulär ekonomi. På kort sikt innebär det utmaningar på elsystemet och för leveransen av tillräcklig effekt under perioder då mycket el används. Samtidigt som elanvändningen ökar finns ett växande behov av en breddad energimix, energi-effektivisering och innovativa lösningar.

Ett annan viktig förutsättning är digitaliseringen. Digitaliseringen ger näringslivet nya affärsmöjligheter och digital stabil infrastruktur stärker möjligheterna för utveckling, när platsoberoendet ökar. Men för att ta vara på detta ställs krav på teknik, kompetens och digital mognad. En fortsatt utbyggnad av digital infrastruktur och tillgänglighet är viktig för näringslivets utveckling i hela Sörmland. Digitala lösningar bidrar även till att ge människor ökad tillgång till kompetensutveckling och möjligheter till ett mer flexibelt arbetsliv.

## Ett starkt innovationssystem för näringslivets omställning

Det regionala innovationssystemet ska utveckla och stärka näringslivets förmåga till en hållbar omställning genom förnyelse och utveckling av befintliga och nya sätt att möta samhällsutmaningar.

Ett diversifierat näringsliv är mer motståndskraftigt och bättre rustat för att möta utmaningar och ta tillvara möjligheter. Det främjande och stödjande systemet ska därför verka för en bredd av branscher, företagsformer och företagsstorlekar. Insatser som affärsrådgivning och finansiering ska möta Sörmlands behov och tillgängliggöras för alla, oavsett plats, kön, ålder och bakgrund. Det är också viktigt att näringslivet har spets. Genom Smart specialisering utvecklas starka områden för innovation, omställning och attraktivitet, som bidrar till både spets och bredd i det sörmländska näringslivet och stärker företagets konkurrenskraft. Samverkan med andra regioner stärker Sörmlands kapacitet och ökar möjligheterna att växla upp de regionala insatserna i ett större sammanhang. Insatser för internationalisering är också viktiga för att främja näringslivets möjligheter att växa på större marknader.

**Smart specialisering** är ett begrepp som initierats av EU-kommissionen. Det är ett arbetssätt för att kraftsamla för innovation och tillväxt inom de områden där det finns störst potential för ökad konkurrenskraft – enkelt uttryckt att utveckla det man är bra på.

## Mål i Agenda 2030 som prioriteringen bidrar mest till

Prioriteringen anger en önskad inriktning som ska verka över tid, vara tillämplig i en mängd olika sammanhang och hos olika aktörer. Bidragen till en hållbar utveckling och Agenda 2030, inklusive synergier och eventuella målkonflikter, blir tydligare och bestäms i de konkreta insatser som skapas och genomförs efterhand. Vid genomförande utifrån prioriteringen förväntas framför allt bidrag till följande av Agenda 2030:s delmål.





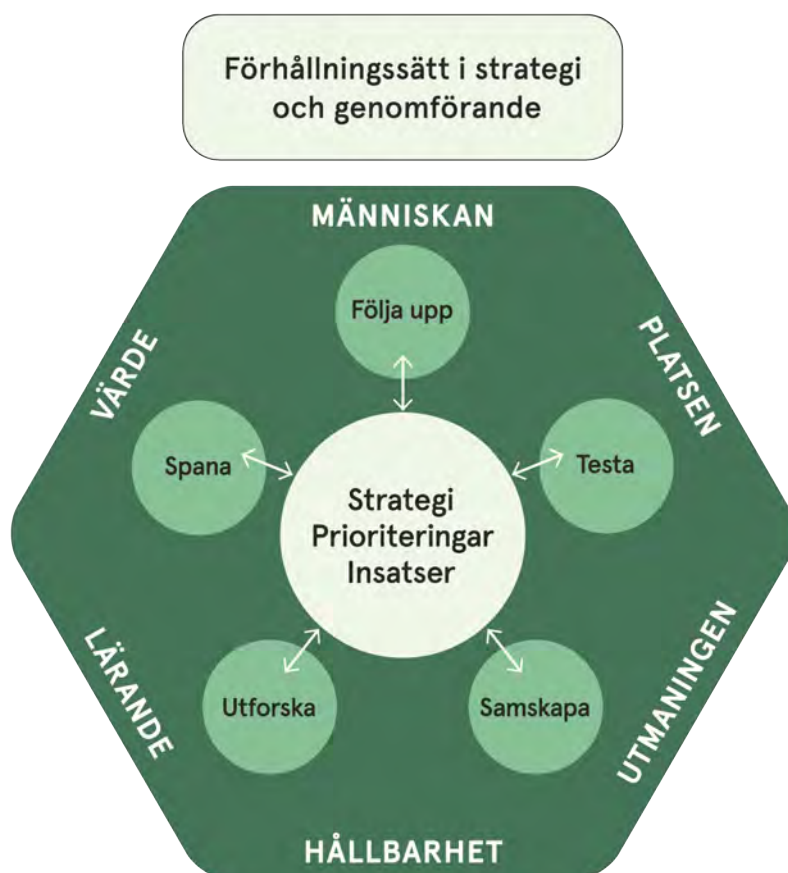
## Delmål i Agenda 2030

- 5.b** Stärk kvinnors roll med hjälp av teknik
- 8.1** Hållbar ekonomisk tillväxt
- 8.2** Främja ekonomisk produktivitet genom diversifiering, teknisk innovation och uppgradering
- 8.3** Främja politik för nya arbetstillfällen och ökad företagsamhet
- 8.4** Förbättra resurseffektiviteten i konsumtion och produktion
- 9.1** Skapa hållbara, motståndskraftiga och inkluderande infrastrukturer
- 9.3** Underlätta tillgången till finansiella tjänster och marknader
- 9.4** Uppgradera all industri och infrastruktur för ökad hållbarhet
- 9.5** Öka forskningsinsatser och teknisk kapacitet inom industrisektorn
- 10.2** Främja social, ekonomisk och politisk inkludering
- 10.3** Säkerställ lika rättigheter för alla och utrota diskriminering
- 11.2** Tillgängliggör hållbara transportsystem för alla
- 11.a** Främja nationell och regional utvecklingsplanering
- 12.6** Uppmuntra företag att tillämpa hållbara metoder och hållbarhetsredovisning
- 13.2** Integrera åtgärder mot klimatförändringar i politik och planering

## Förhållningssätt för strategi och genomförande

Nu har vi gått igenom mål, förutsättningar och prioriterade inriktningar för Sörmlands regionala utvecklingsstrategi. I följande avsnitt ska vi gå igenom principer och den metod som vägleder oss från ord till handling. Den regionala utvecklingsstrategin är nära kopplad till Agenda 2030, vilket innebär ett behov av att arbeta utifrån en systemsyn när vi bedriver det regionala utvecklingsarbetet. Men för att bidra med ändamålsenliga lösningar på komplexa samhällsproblem krävs ett bredare angreppssätt där vi testar, utforskar, samskapar, följer upp och spanar. Vi gör detta med utgångspunkt i ett antal principer; hållbarhet, lärande, människan, värde, platsen och utmaningen (se figur 3).

En princip i genomförandet av den regionala utvecklingsstrategin är att vi tar vår utgångspunkt i utmaningen. Att den regionala utvecklingspolitiken är utmaningsdriven betyder att samhällsutmaningarna är utgångspunkten när såväl regeringsuppdrag, villkorsbeslut och strategiska dokument inom politikområdet utformas. Det ger politiken och dess genomförande både riktning och tydligt fokus. Tillsammans med andra aktörer ringar Region Sörmland in utmaningar som vi behöver kraftsamla kring med utgångspunkt från människorna och förutsättningarna i Sörmland.

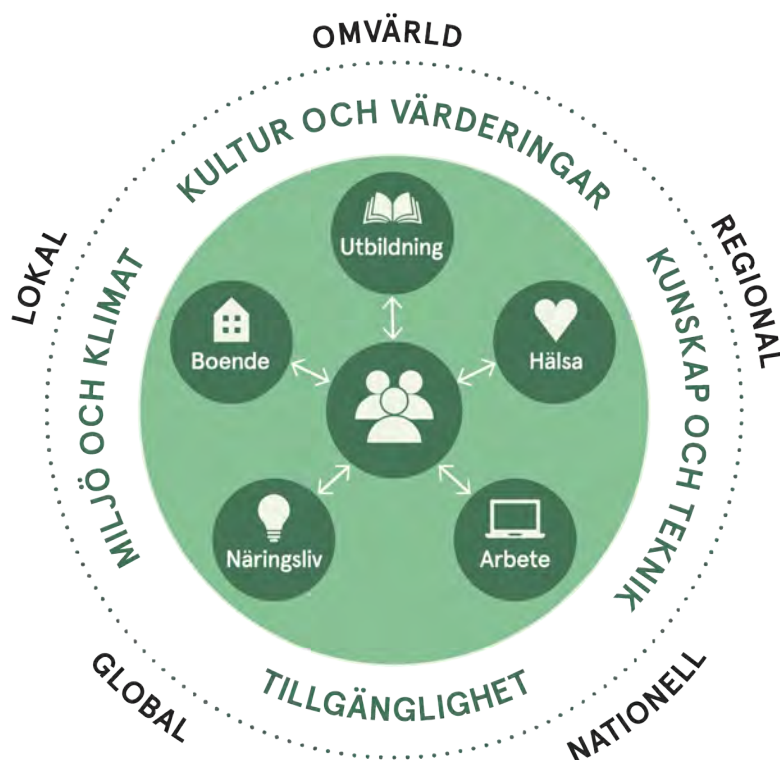


Figur 3. Förhållningssätt i strategi och genomförande.

**Ett utmaningsdrivet arbetssätt** kräver att vi utforskar behov som ligger till grund för utmaningen och agerar efter konstaterande och inte utifrån förutfattade meningar eller inaktuella fakta. Det är utmaningen som driver utvecklingen, vi utgår ifrån det som behöver förändras. Med ett utmaningsdrivet arbetssätt ser vi utmaningar och lösningar i sitt sammanhang, sitt system. Utifrån det kan vi se varje aktörs möjlighet att bidra med sina resurser och sina verktyg.

## Modell för hållbar utveckling

Den regionala utvecklingspolitiken är en del av genomförandet av Agenda 2030, FN:s globala mål för hållbar utveckling på regional och lokal nivå. Den regionala utvecklingspolitiken ska främja en ekonomisk, social och miljömässig utveckling där de tre dimensionerna är integrerade delar och ömsesidigt beroende av varandra. Behovet av att se, belysa och utveckla samband, synergier och målkonflikter är därför en grundläggande utgångspunkt i Sörmlandsstrategin. I linje med detta utgår strategin från en systemsyn och ett tvärsektorielt synsätt med hjälp av Sörmlands modell för hållbar utveckling (se figur 4).



Figur 4. Sörmlands modell för hållbar regional utveckling

**Modellen visar** att vi alltid utgår från att människan är i centrum. De faktorer som samverkar för vår regionala utveckling finns runt omkring människan. I den yttre ringen ser vi de faktorer som utvecklas på lång sikt och som skapar förutsättningar för det inre systemet. Slutligen visar den prickade ringen den ekologiska ram som vårt arbete behöver hålla sig inom.

En utgångspunkt inom Agenda 2030 är att ingen ska lämnas utanför. I vår modell för hållbar regional utveckling tar vi avstamp i de mänskliga rättigheterna och alla människors lika värde. Den sociala hållbarheten gynnas av att alla får möjlighet att delta i samhällslivet, påverka sin livsmiljö, forma sina liv och att välfärden kommer alla till del. Utveckling och tillväxt återspeglar hur människors kompetens och förutsättningar tas tillvara i samhället. Även omvärlden och dess förändring och det fysiska perspektivet är viktigt i det regionala utvecklingsarbetet och spelar stor roll för utvecklingen i länet.

## **Människorna i centrum**

Vilka och hur många som bor i Sörmland har stor betydelse för utvecklingen. Det är en av anledningarna till att vi har placerat människan i centrum i vår modell för hållbar regional utveckling. Hur många vi är i olika åldrar påverkar till exempel hur många som kan arbeta eller vilka krav som ställs på skolan och välfärdssystemet. En växande befolkning innebär ökad lokal konsumtion och därmed fler arbetstillfällen. En växande arbetsmarknad attraherar fler att bo och flytta till regionen. Det får i sin tur fler företag att etablera sig i regionen, eftersom både den lokala marknaden och tillgången på arbetskraft ökar. Skillnader i utveckling skulle med andra ord kunna beskrivas som positiva eller negativa spiraler.

Utvecklingsinsatser och investeringar ska stärka Sörmlands konkurrenskraft och leda till förbättrad hälsa och ökat välbefinnande för regionens invånare. Men utvecklingen får inte ske på bekostnad av att de planetära gränserna överskrids då såväl människors hälsa som långsiktig ekonomisk utveckling är beroende av att ekosystemen är i balans. Ambitionen är med andra ord att skapa hållbar utveckling inom den ekologiska ramen, vilket symboliseras av den prickade ramen i modellens ytterkant (se figur 4).

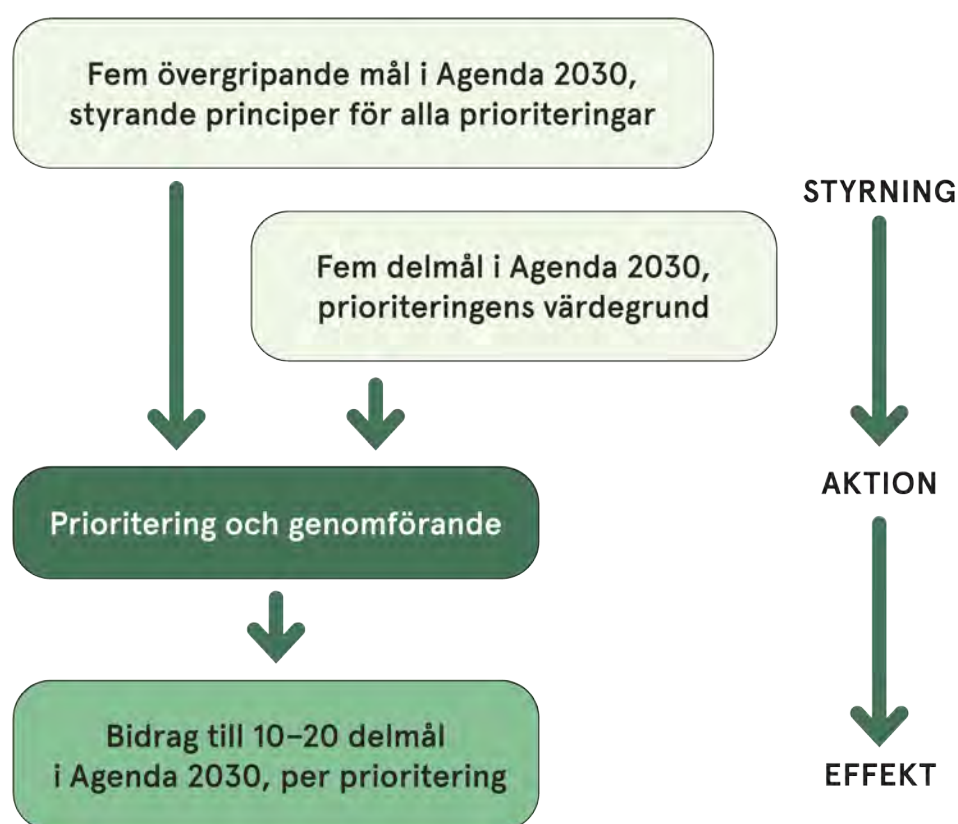
## **Hållbarhetssäkrade prioriteringar**

Genomförandet av Agenda 2030 och de globala målen för hållbar utveckling är en viktig utgångspunkt för den regionala utvecklingspolitiken. Genom samordnade och kompletterande åtgärder skapas goda förutsättningar för ett mer effektivt genomförande av den regionala utvecklingspolitiken, landsbygdspolitiken och andra berörda politikområden. Tvärssektoriell styrning av resurser inom många utgiftsområden samt regional hänsyn och ett territoriellt perspektiv är viktiga för att insatser ska skapa värde regionalt.

För att hållbarhet ska bli norm – det vi alltid utgår från – behöver vi sätta ord på hållbarheten. I Sörmlandsstrategin har fem av målen i Agenda 2030 valts ut som styrande principer för samtliga prioriteringar. Målen fångar olika aspekter av hållbarhet.



För varje prioriterad inriktning har dessutom de fem mest bärande delmålen från Agenda 2030 valts ut. Dessa fem delmål bildar en värdegrund för respektive prioritering. Värdegrunden ska genomsyra alla former av konkretiseringar, uppföljningar, interaktion mellan aktörer och verka över tid. Styrande för var och en av prioriteringarna blir de fem övergripande målen, samt de fem specifika delmålen för prioriteringen. Det ger en bild av hur Sörmlandsstrategin ska verka för Agenda 2030 (se figur 5).



Figur 5. Visar prioriteringarnas förhållande och bidrag till Agenda 2030

De identifierade kopplingarna mellan prioriteringarna och delmålen visar både hur vi bidrar till att uppfylla Agenda 2030 och bredden av respektive prioritering.

## **Strategin ger oss ett utforskande och samskapande arbetssätt**

För att lösa komplexa samhällsproblem ska vi använda ett utforskande arbetssätt, där vi utgår från förutsättningarna och utmaningarna men även ifrån att vi kanske inte alltid vet vad som kommer att lösa problemet bäst. Vi behöver därför samskapa både beskrivningen av problemet och förslag på lösningar med inblandade aktörer. Detta behöver vi göra med hållbarhet, människa och plats i fokus.

## **Strategin ska följas upp och skapa värde**

En viktig utgångspunkt i det regionala utvecklingsarbetet är att vi behöver följa upp och utvärdera vilka resultat och värden som uppstår. Ett utforskande och samskapande arbetssätt ställer krav på att uppföljningen är följsam och kan anpassas efter hur förutsättningarna ser ut och förändras över tid. Därför är det viktigt att identifiera metoder och tillvägagångssätt för att mäta förflyttning i olika kontexter och processer. Vi behöver vara säkra på att vårt arbete skapar värde för dem vi är till för. Uppföljning kan hjälpa oss att förstå vilka värden som skapas men vi måste även utveckla vårt lärande. Vi lär och tar vara på erfarenheter för att kunna designa insatser som kan ge ännu mer värde för dem som lever och verkar i Sörmland.



## Platsen spelar roll

Strukturbilden är en del av den regionala utvecklingsstrategin och visar det fysiska perspektivet i det regionala utvecklingsarbetet. Sörmlands geografiska läge med befintlig och planerad infrastruktur gör att vi har goda förutsättningar att möta dagens och morgondagens utmaningar, som demografiska förändringar, klimatförändringar och ökade klyftor i samhället.

Den första versionen av strukturbilden antogs av den regionala utvecklingsnämnden 2020 och visar en Ortsstruktur och samband som behöver vidareutvecklas och stödjas genom fysisk planering och insatser inom infrastruktur och kollektivtrafik för en mer funktionell och hållbar region. En bärande del i strukturbilden är flerkärnighet som möjliggör hållbar utveckling i hela Sörmland där de olika platserna i länet, nodstäderna, orterna och deras omland är beroende av och kompletterar varandra. Digital- och transportinfrastruktur i kombination med kollektivtrafik skapar god tillgänglighet mellan nodstäder och orter med viktiga funktioner som exempelvis bostäder, arbetsplatser, utbildning, kultur och service. Med strukturbilden som utgångspunkt kan regionen och kommunerna tillsammans med andra aktörer som myndigheter, näringsliv och civila samhället ha en gemensam bild av vilka områden som kan skapa störst nytta för Sörmlands utveckling.

Vill du veta mer om strukturbilden, besök [utvecklasormland.se](https://utvecklasormland.se)



Sörmlands strukturbild.

