

# Konsekvenser i samhället av Covid-19

Varsel i tillverkningsindustrin – Vilka drabbas?  
2020-05-04



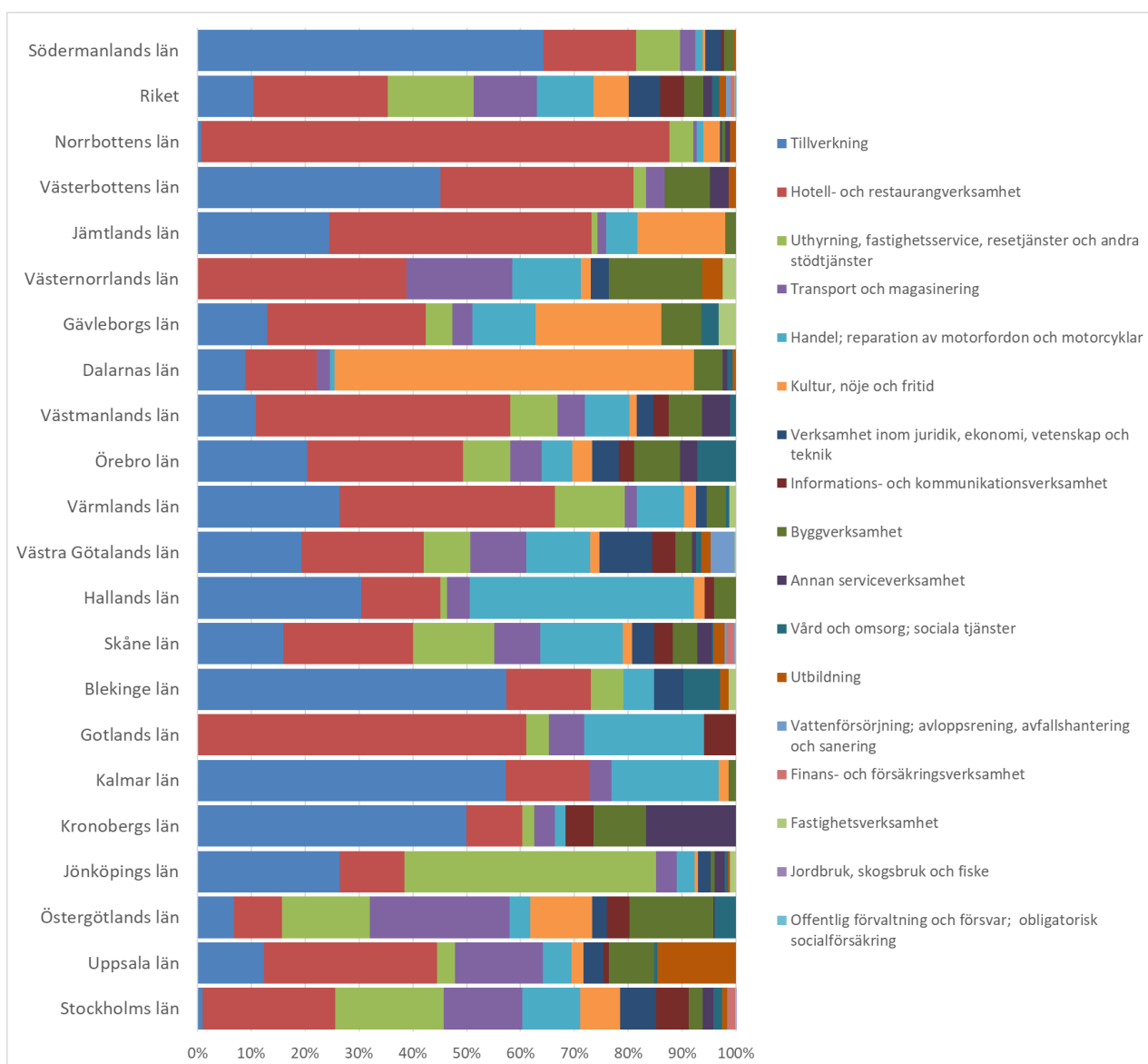
---

REGION  
SÖRMLAND

# Drabbade branscher

Tre branscher stod för omkring 90 procent av de 1 105 varsel som drabbade Sörmland under mars och april. *Tillverkning* stod ensamt för omkring 65 procent, följt av *Hotell och restaurang* (17%) och *Uthyrning, fastighets-, service- och andra stödtjänster* (8%).

Sörmland var det län med störst andel varsel inom tillverkningsindustrin och under april var Västra Götaland det enda länet med större antal varsel inom tillverkningsindustrin (1 811 varsel). Tabellen nedan visar hur varsel fördelat sig mellan branscher i respektive län under mars och april 2020.



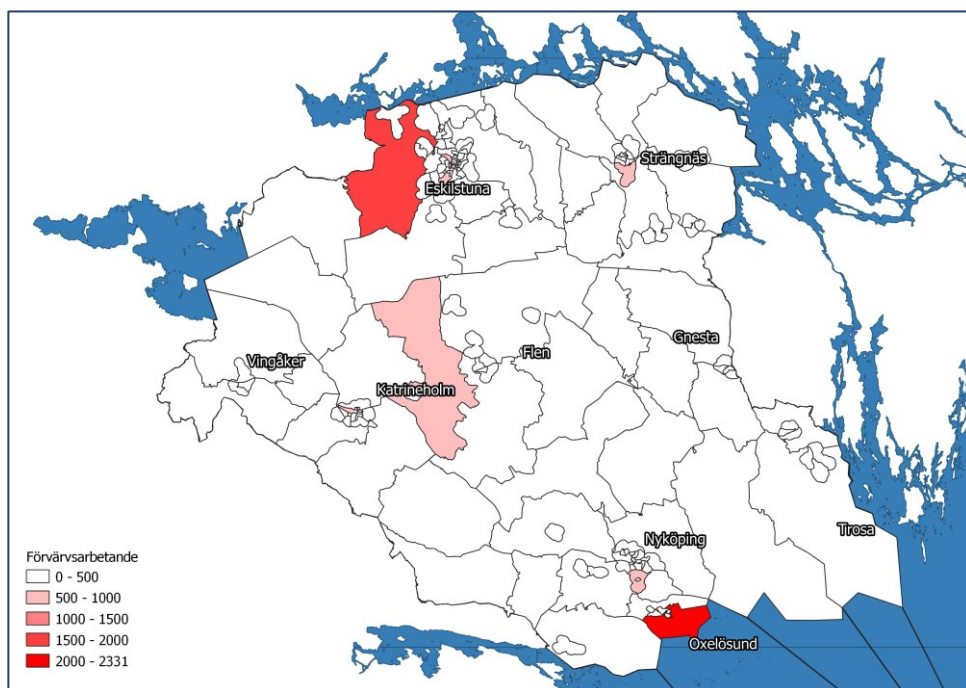
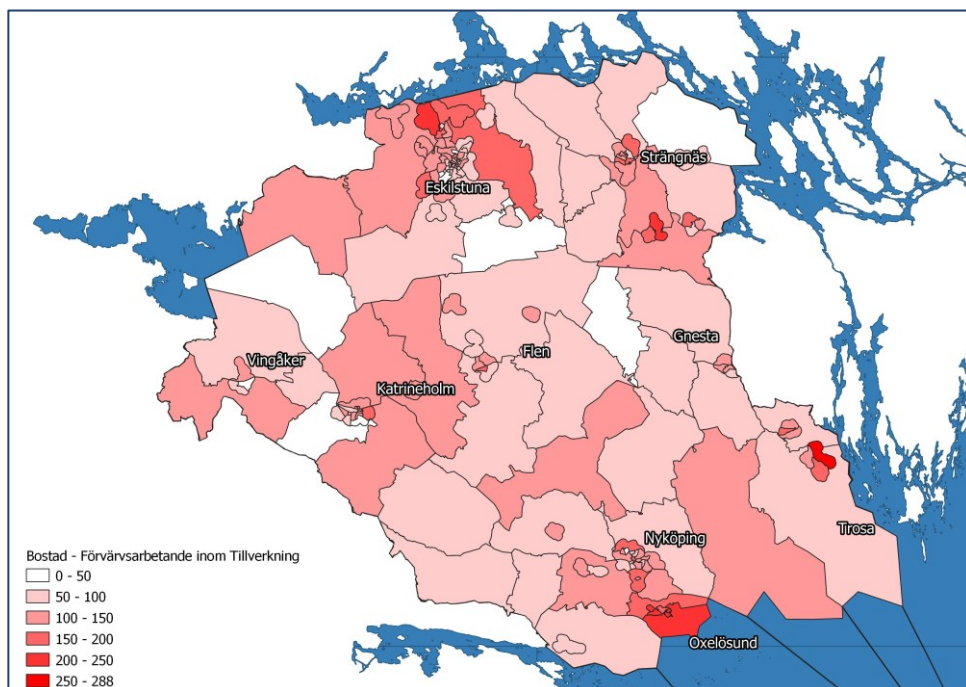
Källa: Arbetsförmedlingen

# Tillverkning i geografien

Även om tillverkningsindustrin är koncentrerad till ett mindre antal större arbetsplatser (nedre bilden) så är individerna som förvärvsarbetar inom näringen spridd över geografien (övre bilden).

Det innebär bl.a. att skattebasen kan komma att påverkas på ett sätt som inte speglar den egna kommunens näringslivsstruktur.

Notera att bilderna bygger på statistik gällande samtliga förvärvsarbetande inom Tillverkning 2018, inte de som varslats under mars och april 2020.



# Tillverkning i demografin

Omkring 77 procent av de förvärvsarbetande inom Tillverkning 2018 var män. Omkring 34 procent hade utländsk bakgrund (d.v.s. utrikes född eller inrikes född med en eller båda föräldrarna utrikes födda) vilket är samma andel som bland samtliga förvärvsarbetande.

Den vanligaste utbildningsbakgrunden var gymnasial utbildning (omkring 61 procent) och omkring 24 procent hade en eftergymnasial utbildning. För samtliga förvärvsarbetande var motsvarande andelar 53 (gymnasial) respektive 34 (eftergymnasial) procent.

Jämfört med arbetsmarknaden i stort är alltså utbildningsnivån lägre.

