

Riktlinjer för stöd

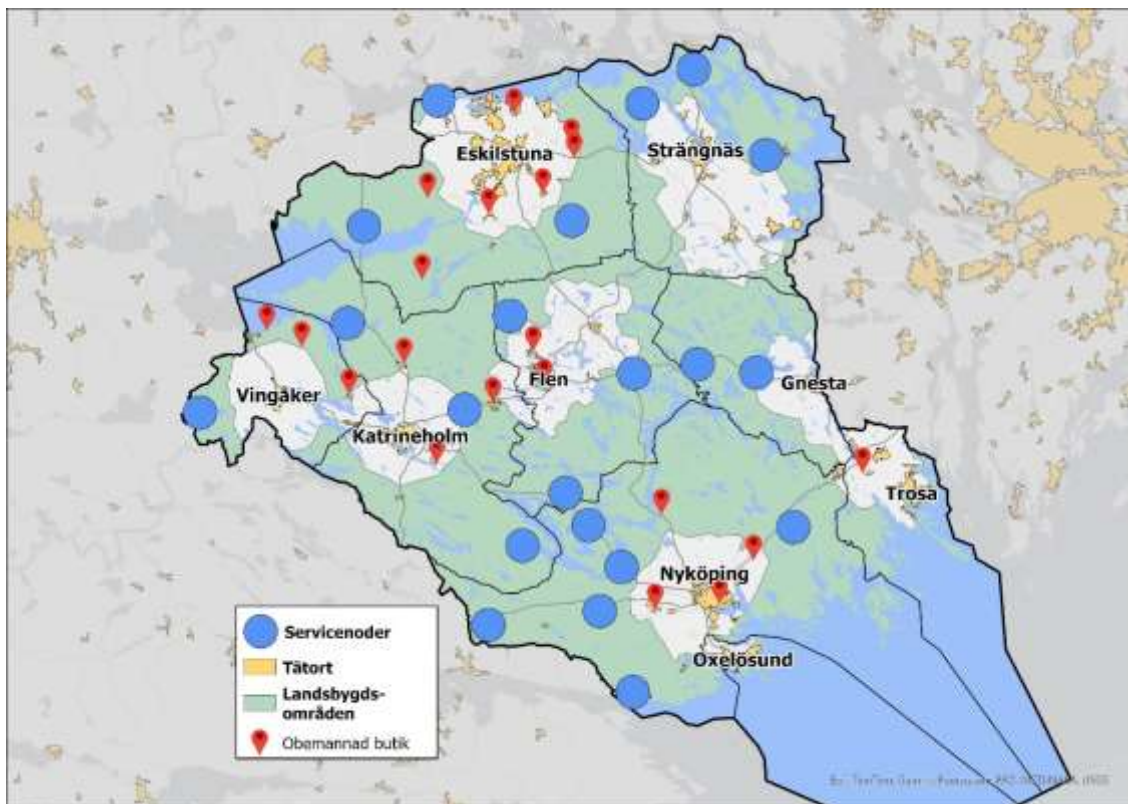
Ett verktyg för att stärka tillgången till kommersiell service i områden där tillgången till service är låg är möjligheten till finansiellt stöd. Region Sörmland har tilldelats uppgiften från regeringen att regionalt hantera stödinsatser riktat till kommersiell service som styrs av nationella förordningar.

- Riktlinjerna är en rekommendation för hur målen i det regionala serviceprogrammet ska uppnås
- Prioriteringarna beskriver vilka platser och aktörer som kan söka finansiellt stöd och vilka som skall få förtur.
- Urvalskriterier är grundregler som Region Sörmland eftersträvar att följa, men där det i särskilda fall kan göras undantag.

Prioriteringar för stöd

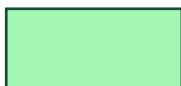
Det regionala serviceprogrammet har två prioriteringar för finansiella medel till kommersiell service i nedan ordning:

1. En regionalt prioriterad servicenod finns i områden i länet där tillgängligheten till service är låg och- eller sårbarheten hög.
2. Landsbygdsområden där det kan finnas tillgång till service idag, men där det på sikt även kan utvecklas nya hållbara lösningar för att stärka tillgängligheten.



Servicenoder

Servicenoder är platser som idag har service i form av livsmedelsbutiker med fullsortiment (med undantag för Stavsjö) och där avståndet till alternativ service är mer än 10 kilometer (med undantag för Stigtomta, Vrena och Bettna). I majoriteten av noderna finns även service i form av drivmedel, posttjänster och apoteksvaror.



Landsbygdsområden

Landsbygdsområden består av områden som ligger utanför kommunhuvudorterna och som kan präglas av låg tillgänglighet eller hög sårbarhet avseende kommersiell service.

Urvalskriterier

- Stöd till kommersiell service kan lämnas till serviceaktörer på landsbygderna där livsmedelsförsörjningen är sårbar.
- Stöd kan därmed inte lämnas om det finns mer än en serviceaktör per serviceslag på orten eller i dess närhet.
- Serviceaktörer med en förhållandevis hög omsättning är inte föremål för stöd. Riktmärke kan vara att en omsättning över 25 miljoner anses vara förhållandevis hög.
- Stöd kan ges till butiker där invånarna kan få hela sitt behov av dagligvaror tillgodosett och har öppet året runt (40 timmar per vecka), oavsett om butiken är bemannad eller ej. Obemannad butik som filial till en fullsortimentsbutik kan få stöd. En obemannad butik i ett utpekat prioriterat område kan få stöd om den är till för mer än kompletteringshandling och inte påverkar konkurrensen med bemannade fullsortimentsbutiker med annan kommersiell service.

I de fall då prioriteringar av stödinsatser behöver ske kan det utföras efter nedanstående inriktningar:

- Prioriteringar kan avse sårbarhetsgrad beroende på omsättning eller annan förutsättning som påverkar sårbarheten. Prioritering kan även avse själva inriktningen på stödinsatsen, till exempel att energieffektivisering kan prioriteras högre än andra insatser.
- Stärka befintlig service, det vill säga upprätthålla, säkerställa och utveckla befintligt serviceutbud.

- Väga in betydelsen butiken har ur en beredskapssynpunkt och även besöksnäringssynpunkt.
- Utöka och utveckla service med utgångspunkt från befintlig service, exempelvis genom att öka geografisk tillgänglighet och öppethållande, breddat serviceutbud.
- Nyetablering av service, det vill säga öka geografisk tillgänglighet, nytt serviceutbud.