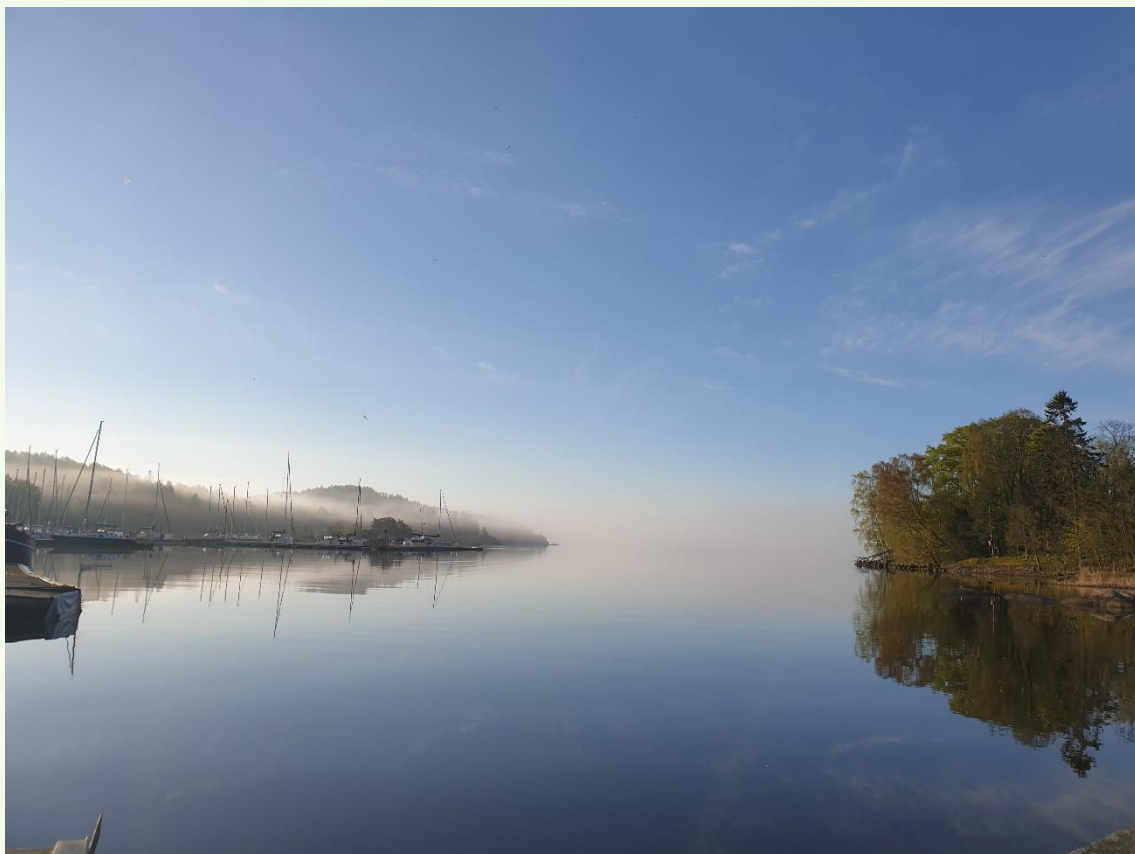


Regional handlingsplan för kust- och skärgårdsutveckling i Sörmland



Inledning	2
Bakgrund	2
Planeringsförutsättningar	3
Region Sörmlands roll	6
Aktörer	7
Syfte	7
Vision	8
Processen	8
Insatsområden	9
Insatsområde: Tillgänglighet	9
Insatsområde: Värna och utveckla värdefulla natur-, kultur- och rekreativsvärden	10
Insatsområde: Stärka det lokala näringslivet	11
Struktur för samverkan	12
Uppföljning	12

Inledning

Bakgrund

Havskusten och skärgården i Sörmland är ett populärt turistmål och friluftsområde med unika kvaliteter, men också en plats där människor lever, bor och verkar. Till skärgården räknas både öar och fastland där natur och kultur är präglad av havet.

Kust- och skärgårdslandskapet är förhållandevis glest bebyggt med en växande naturturism. Den oexploaterade skärgården omfattar en sex mil lång kuststräcka, 2 800 öar större än 100 m² och ett oräkneligt antal kobbar och skär, samt kommunerna Nyköping, Oxelösund och Trosa. En stor del av öarna är skyddade som naturreservat och flera av dessa är helt obebyggda.

Idag finns cirka tjugo personer fastboende på öarna. Under sommartid mångdubblas antalet boende och antalet besök i skärgården uppskattas till mellan 300–400 000 per år. Båt- och kajakturismen ökar och det geografiska läget har ett stort upptagningsområde för besökare från stora delar av Sverige och även internationellt.

En stor del av kusten och skärgården är naturreservat och Natura 2000-områden och generellt omfattas skärgården av riksintressen för natur och friluftsliv. En utökad turism med växande antal besökare till öarna kan innebära en ökad risk för slitage och nedskräpning av naturen. Det är därför viktigt att nyttjandet sker på ett hållbart sätt och att besöksnäringens utveckling kan samordnas med skötsel och vård av de natur- och kulturvärden som idag finns i området.

Flera initiativ och projekt pekar i sina slutsatser bland annat på att det är många aktörer som verkar i skärgården – offentliga (kommunerna, Länsstyrelsen och Region Sörmland) såväl som privata och ideella. Det finns ett behov av samordning för att planera för en hållbar utveckling längs Sörmlands kust och skärgård.

Planeringsförutsättningar

Planeringsförutsättningarna i kommunerna skiljer sig från varandra framför allt genom markägande där Oxelösund äger en större del av öarna, medan det i Trosa och Nyköping finns ett större privat ägande. Detta påverkar rådigheten över marken och dess framtida utveckling. Ett privat ägande kräver en högre nivå av samverkan med de privata aktörerna för att arbeta i samma riktning. Kommunernas verktyg för att bedriva en god planering i kust- och skärgårdsområdena är de kommunala översiktsplanerna. Dessa är vägledande för den framtida utvecklingen. Kustkommunerna lyfter följande om kust- och skärgårdsutveckling i sina respektive översiktsplaner;

Trosa kommun

Kusten och skärgården inrymmer stora värden för det rörliga friluftslivet samt natur- och kulturmiljövärden. Området är bland annat värdefullt för rekreation utöver den betydelse vattnet har för djur- och växtlivet i kommunen. Tillgängligheten till skärgården är viktig på flera sätt och den tillgodoses bland annat genom reglering av ny bebyggelse via prövning gentemot Miljöbalkens strandskyddsbestämmelser men också genom att skapa förutsättningar för skärgårdstrafik och att säkerställa landfästen.

Oxelösunds kommun

Visionen för Oxelösunds skärgård 2030 lyder: ”Oxelösunds kommuns varumärke som attraktiv skärgårdskommun ska stärkas. Skärgårdens befintliga värden ska utvecklas och tas tillvara på utifrån sina unika möjligheter.”. Oxelösunds skärgård ska vara en attraktiv, tillgänglig och hållbar skärgård för Oxelösundsbor och för besökare.

Skärgården ska vara ett rekreations- och friluftsområde där öarnas unika natur- och kulturvärden lyfts fram. Oxelösunds skärgård ska vara ett fungerande skärgårdssamhälle med attraktiva fritidsboenden.

Oxelösunds skärgård karaktäriseras till stor del av en obebyggd miljö med höga natur- och kulturvärden. Målsättningen är att skärgården även i framtiden ska karaktäriseras av dessa värden. Båtliv och båtsportsaktiviteter är en viktig del av det rörliga friluftslivet.

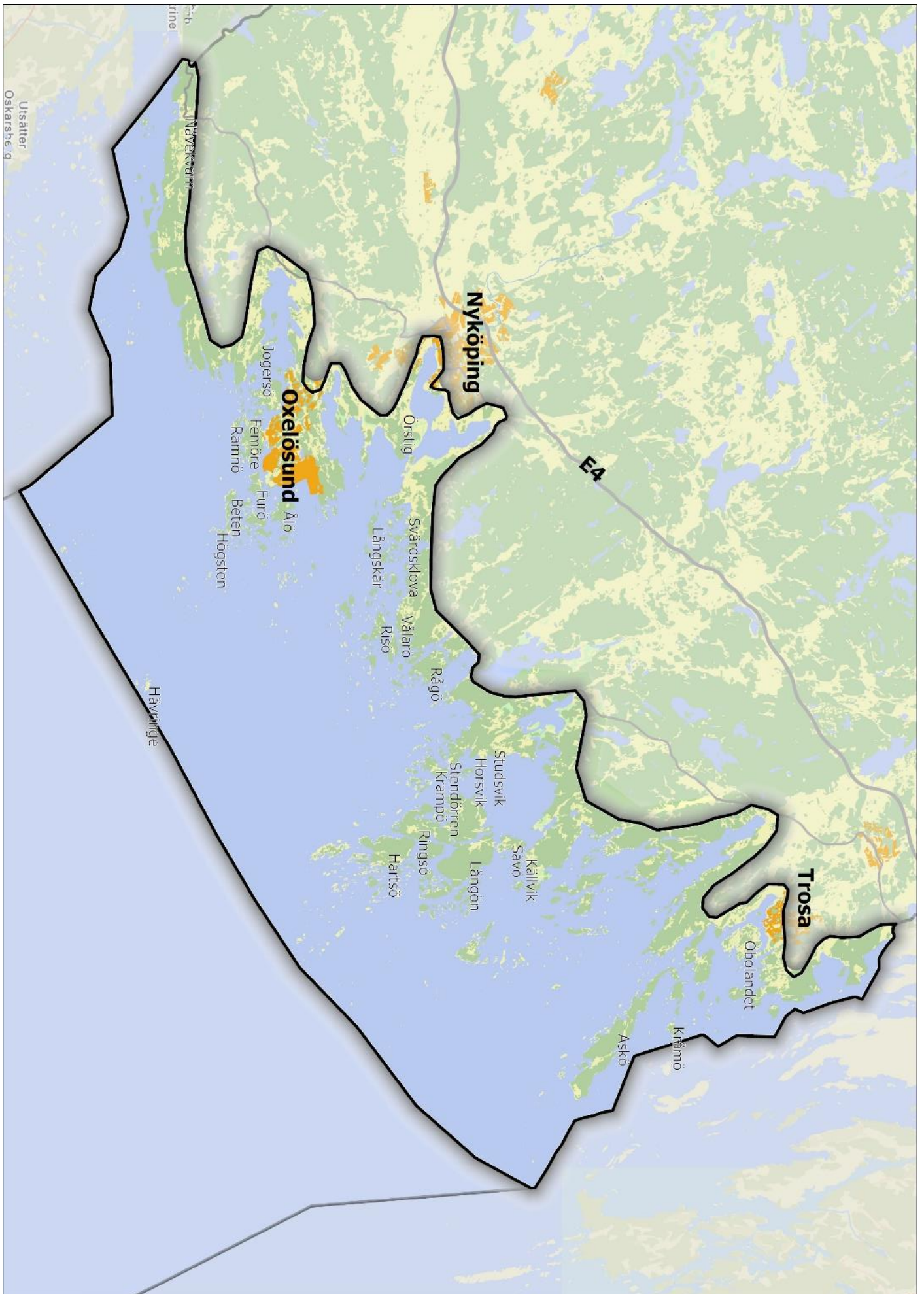
Nyköpings kommun

Kusten och skärgården är unik då den är relativt orörd och oexploaterad och har ett levande natur- och kulturlandskap och flera naturreservat med ett rikt växt- och djurliv. Kusten och skärgårdens orördhet, karaktär och landskapsbild ska värnas på ett långsiktigt hållbart sätt som främjar den allmänna tillgången och tillgängliggör fler kustområden.

Nyköpings kommuns ställningstaganden kring kusten och skärgården inrymmer bland annat beaktande av natur- och kulturvärden, rekreation och friluftsliv, fortsatt bevara obebyggda öar obebyggda, ställningstaganden kring ny bebyggelse samt tillgänglighet som prioritet vid viktiga natur- och friluftsområden.

Geografisk avgränsning

Handlingsplanen omfattar kust och skärgård i tre kommuner: Trosa, Nyköping och Oxelösund. Det finns ingen tydlig gräns för var skärgården slutar och inlandet börjar. I handlingsplanen omfattas kustlandskapet och tillhörande ö-landskap. Avgränsningen baseras på dialoger i framtagandet och som justerats till naturliga gränser i landskapet. För avgränsning, se kartan nedan.



Region Sörmlands roll

Den regionala utvecklingspolitiken ska bidra i omställningen till ett hållbart samhälle och målen i Agenda 2030 är utgångspunkten för arbetet. Inom Sveriges regioner finns olika behov och förutsättningar och det regionala utvecklingsarbetet handlar om att ta tillvara och utveckla potentialen utifrån platsers olika förutsättningar. Den sociala dimensionen är målet, ekonomin är medlet och ekologin sätter ramarna för regionens utveckling.

Det regionala utvecklingsuppdraget är ett verktyg för att bedriva en god regional utveckling. Den regionala utvecklingsstrategin, Sörmlandsstrategin, är Region Sörmlands definition av det regionala utvecklingsuppdraget och ger en samlad bild över länets möjligheter och utmaningar. En del av den regionala utvecklingsstrategin är Strukturbild Sörmland, som visar det fysiska perspektivet i det regionala utvecklingsarbetet.

Utöver den regionala utvecklingsstrategin finns ett antal styrdokument och strategier som kopplar an till kust- och skärgårdsutveckling, dessa är följande:

- Sörmlands näringslivsstrategi
- Sörmlands besöksnäingsprogram
- Trafikförsörjningsprogrammet för Sörmland
- Länstransportplanen för Södermanlands län
- Regionalt serviceprogram i Sörmland
- Sörmlands livsmedelsstrategi
- Region Sörmlands hållbarhetsprogram
- Regionala skogsprogrammet i Sörmland
- Sörmlands klimat- och energistrategi

Region Sörmland agerar även markägare kopplat till verksamheten vid Nynäs och Öknaskolan. Verksamhetsområdet Hållbar regional utveckling inom Region Sörmland har fått i uppdrag av den Regionala Utvecklingsnämnden att ta fram en regional handlingsplan för bevarande och utveckling av den sörmländska skärgården.

Aktörer

Följande aktörer har identifierats gällande samverkan inom kust- och skärgårdsutveckling:

- Kustkommunerna Trosa, Nyköping och Oxelösund
- Skärgårdsföreningen/Skärgårdsstiftelsen
- Länsstyrelsen Sörmland
- Fastboende
- Askölabbet
- SSIF och andra civila aktörer
- Entreprenörer och företag verksamma i området
- Besökare
- Markägare

Gällande kust- och skärgårdsutveckling har kommunerna Plan- och bygglagen och kommunala planer, såsom översiktsplan, planprogram och detaljplaner, som verktyg för att bedriva utveckling. Länsstyrelsen pekar ut områden eller värden som ska bevaras, detta genom riksintressen, naturreservat och Natura 2000-områden.

Syfte

Syftet med den regionala handlingsplanen är att utveckla möjligheterna att bo, verka och vistas i kust och skärgård, i Sörmlands län, på ett långsiktigt hållbart sätt.

Handlingsplanen bidrar även till att synliggöra regionens gemensamma arbete för kusten och skärgårdens utveckling. Den regionala handlingsplanen ska visa på en gemensam riktning och samverkan för regionens aktörer som arbetar med kust- och skärgårdsutveckling inom Sörmlands län. Många av de gemensamma utmaningarna som uppmärksammas kan endast lösas genom flernivåsamverkan då ingen aktör själv har mandat att styra utvecklingen. Därför är det viktigt att synliggöra inte bara Region Sörmlands arbete utan även andra aktörers arbete.

Vision

En hållbar, tillgänglig och livskraftig kust och skärgård.

Fler ska kunna bo och uppleva Sörmlands skärgård med hänsyn till de värdefulla natur- och kulturvärdena. Platser som tål ett ökat besöksstryck ska kunna utvecklas för turism och besöksnäring.

Processen

Från uppdragsbeslutet i maj 2023 till mars 2024 har möten med Region Stockholm och Region Östergötland genomförts för att samla in erfarenheter och diskutera gemensamma utmaningar. Region Sörmland är även medlemmar i det ”Nordiska Skärgårdssamarbetet” som främjar samarbeten och kontakter i Sveriges, Ålands och Finlands skärgårdar. Inom samarbetet har det under året använts mobildata för att undersöka antalet skärgårdsbesökare och även titta på hur det bidrar till ekonomiska effekter och samhällsnyttor.

En workshop genomfördes i november 2023 tillsammans med kustkommunerna och Länsstyrelsen i Södermanland för att diskutera och prioritera gemensamma utmaningar och utvecklingsområden där en eller flera aktörer har rådighet. Arbetet resulterade i ett antal insatsområden där Region Sörmland kommer att verka för att fortsätta utveckla samarbetet med skärgårdens aktörer, både från det offentliga, privata och ideella.

Insatsområden

Nedan insatsområden är baserade på den projektrapport som Sörmlands Skärgårds Intresseförening (SSIF) tagit fram och på de diskussioner som förts mellan kustkommunerna Trosa, Nyköping och Oxelösund, Länsstyrelsen i Södermanlands län samt Region Sörmland. Handlingsplanen rymmer både det som sker på fastlandet längs med kusten och ute på öarna. Dock råder det oftast stora skillnader i förutsättningar för dessa platser och målgrupper. Insatsområdena ska bidra till den övergripande visionen om ”En hållbar, tillgänglig och livskraftig kust och skärgård”.

Följande insatsområden har pekats ut:

- Tillgänglighet
- Värna och utveckla värdefulla natur-, kultur- och rekreationsvärden
- Stärka det lokala näringslivet

Inom varje insatsområde har det identifierats inriktningar som ska stärka utvecklingen inom kusten och skärgården.

Insatsområde: Tillgänglighet

Möjlighet för kustens och skärgårdens befolkning, besökare och företag att ta del av utbudet i länets knutpunkter och öar, både genom land- och vattenförbindelser.

Att underhålla och komplettera den befintliga infrastrukturen, samt möjligheten att kombinera olika transportslag, är en viktig förutsättning för ett så snabbt, smidigt och hållbart resande som möjligt. I takt med digitaliseringen av samhället är det också grundläggande att invånare, företagare och offentlig sektor har tillgång till både fast och mobil bredbandsuppkoppling med höga överföringshastigheter. Detta är i huvudsak en fråga för kommersiella aktörer eller kommunerna. Insatsområdet innefattar även att säkerställa god kollektivtrafik och transportsamverkan. Detta genom att arbeta för en utveckling och modernisering av viktiga strategiska knutpunkter, samt samordningen av dessa. Insatsområdet hanterar incitament för att skapa goda kommunikationer och ökad tillgänglighet där samverkan är en avgörande förutsättning.

Identifierade inriktningar

- Hitta och identifiera skärgårdsnoder, i form av platser med viktiga nyckelfunktioner för livet längs kusten, där det är viktigt att bibehålla och om möjligt utveckla nyckelfunktioner.
- Arbeta för en fortsatt utbyggnad av den digitala infrastrukturen och därmed verka för mobilitet och digital inkludering.
- Tillgängliggöra kust och skärgård för både boende och besökare genom att säkerställa god kollektivtrafik, infrastruktur, service och platsutveckling.

Insatsområde: Värna och utveckla värdefulla natur-, kultur- och rekreationsvärden

Kustens och skärgårdens höga natur-, kultur- och friluftslivsvärden ska värnas och utvecklas på ett långsiktigt hållbart sätt.

Kustens och skärgårdens höga natur- och kulturvärdena i Sörmland är en förutsättning för djur, natur, boende, verksamheter, rekreation och friluftsliv. Detta innefattar allt från vardagsrekreation till vandring, vattenaktiviteter, utflykter och naturturism.

Insatsområdet handlar om att främja mer långsiktigt hållbara företag, transporter och hållbar turism samt att skydda jordbruksmark, viktiga skogsområden och bevara och vårda värdefulla natur- och kulturmiljöer.

Enligt Länsstyrelsens bedömning av miljömålet *Hav i balans* samt *levande kust och skärgård* är Sörmlands kustvatten påverkade av övergödning. Flertalet områden är skyddade för att bevara marina värden, dock är resurser för skötsel av marina miljöer och kulturmiljöer i skärgården begränsade.

Identifierade inriktningar

- Samverka mellan regionen, Länsstyrelsen, kommuner och näringsliv för att förvalta, bevara och utveckla de natur- och kulturvärden som gör kust och skärgård till en värdefull plats.

Insatsområde: Stärka det lokala näringslivet

Ökad besöksnäring, livsmedelsproduktion och kommersiell service bidrar till ett växande och lönsamt lokalt näringsliv som skapar till en levande kust och skärgård året runt.

Entreprenörer och småföretag genererar arbetstillfällena och har därför en central roll för arbete och försörjning i kust, skärgård och på landsbygderna.

Det gröna näringslivet och landsbygden i Sörmland får en alltmer ökad betydelse i ett resilient livsmedels-, material- och energiförsörjningsperspektiv, såväl regionalt som nationellt.

Sörmlands kust och skärgård är redan idag ett attraktivt besöksmål, men har potential att utvecklas ytterligare. Genom innovation och samverkan kan besöksnäringen utveckla sitt utbud och därmed erbjuda förlängda säsonger och en större variation av aktiviteter över året.

Identifierade inriktningar

- Se över förutsättningarna att skapa en fungerande infrastruktur och samverkan, som möjliggör bland annat paddelleder och att enkelt kunna ta sig mellan öarna och längs kusten.
- Arbeta för en mer sammanhållen marknadsföring för hela Sörmlands skärgård.
- Genom regionala investeringsstöd som verktyg bibehålla och utveckla den kommersiella servicen.

Struktur för samverkan

Region Sörmland, Länsstyrelsen och länets skärgårdskommuner har alla centrala roller i arbetet för att utveckla kusten och skärgården och behöver därför samarbeta och koordinera sina insatser på ett strukturerat sätt för att nå gemensamma mål. För att kunna diskutera och utbyta tankar, idéer och åsikter om frågor som rör skärgården krävs en lokal förankring och tillvaratagande av lokalkunskap. För att möta detta behov kan förslagsvis ett nätverk som fokuserar på skärgårdsfrågor upprättas, alternativt nyttja redan upparbetade konstellationer.

Uppföljning

Handlingsplanen för kust- och skärgårdsutveckling arbetar syftar till att skapa långsiktiga förutsättningar för det gemensamma arbetet med att stärka möjligheterna att bo och verka på kusten och i skärgården i Sörmlands län. De identifierade inriktningarna kommer följas upp för att säkerställa att de fortfarande är aktuella. Vid dessa tillfällen finns även en möjlighet att anpassa de identifierade inriktningarna.