

# Läget i länet

Konjunktur, arbetsmarknad och näringsliv i Sörmland  
2022 kvartal 4.



<b>Läget i länet</b> .....	1
Om läget i länet .....	3
Sammanfattning.....	3
Framåt .....	3
1. Den nationella konjunkturen enligt KI.....	4
2. Företagande .....	5
a. Nystartade företag .....	5
b. Vilka bolag startas?.....	6
c. Konkurer .....	7
3. Arbetslöshet .....	10
a. Arbetsökande.....	10
b. Arbetsökande i kommunerna och jämfört med övriga landet .....	13
c. Vilka är de arbetsökande? .....	15

## Om läget i länet

Läget i länet är en samproduktion mellan Arbetsförmedlingen och Region Sörmland inom vilken publikationer om utvecklingen i länet tas fram. Innehållet fokuserar primärt på näringsliv och arbetsmarknad i länet.

## Sammanfattning

Stämningläget i den svenska ekonomin är vikande, visar Konjunkturinstitutets mätningar. Det är ännu svårt att förutspå konsekvenserna för näringslivet och arbetsmarknaden. Det är således även svårt att avgöra hur det förändrade läget kommer att slå på regional nivå. För Sörmlands del är utvecklingen inom branscher där länet har en relativt stor andel av sin arbetsmarknad avgörande. Till dessa hör bland annat tillverknings- och byggindustrin.

Vad gäller företagande och konkurser går det ännu inte att se några förändrade mönster sett till vilka branscher som drabbas. Byggindustri och handel är alltså mest konkursutsatta branscherna och bilden blir relativt oförändrad över tid.

På arbetsmarknaden så har förvisso antalet arbetslösa minskat något sedan pandemin. Men samtidigt går det att se en förändrad fördelningen mellan individer som är öppet arbetslösa och individer som är i programaktiviteter hos arbetsförmedlingen. Det kan på sikt betyda en högre andel långtidsarbetslösa.

Även sett till grupper som är inskrivna hos arbetsförmedlingen ser utvecklingen olika ut. Till exempel så har utrikes födda kvinnor det fortsatt svårt på arbetsmarknaden.

## Framåt

Det oproportionellt stora antalet konkurser inom byggindustrin är oroväckande. Givet den utveckling som nu sker, med ökade räntekostnader, vikande bostadsmarknad och avstannade nybyggnationer, finns anledning att belysa branschens exponering mot en eventuellt långvarig lågkonjunktur framöver.

## 1. Den nationella konjunktoren enligt KI

Konjunkturbarometern produceras av Konjunkturinstitutet och sammanfattar stämningen i svensk ekonomi med hjälp av enkätsvar från hushållen och företagen. I diagrammet nedan visas den bild som ges av samtliga respondenter (Barometerindikatorn, det vill säga såväl näringslivet som hushållen) det totala näringslivet, tillverkningsindustrin, byggindustri samt hotell och restaurang.

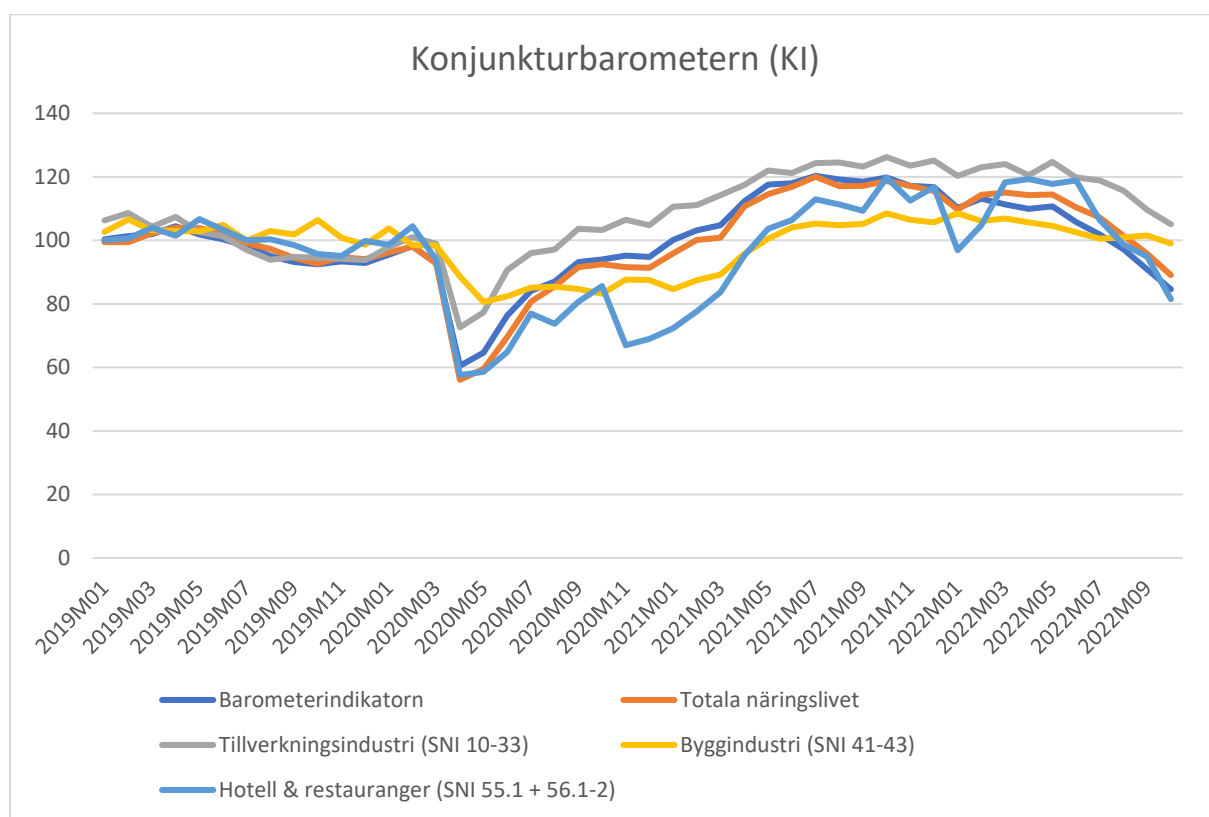
Förvärvsarbetande per bransch 2020 i procent

Bransch	Sörmland	Riket
Byggindustri	8,8%	7,3%
Hotell och restaurang	3,0%	3,1%
Tillverkningsindustri	12,3%	10,6%
Övriga	75,9%	79,0%

Tabell 1. Förvärvsarbetande per bransch 2021. Källa: SCB, egen bearbetning

Det successivt försämrade ekonomiska läget under 2022 har haft påverkan på stämningen i samtliga branscher. Det fall som skedde under pandemin återhämtades snabbt men per oktober 2022 är stämningläget nationellt återigen under för-pandemiska läget. För Sörmlands del är utvecklingen inom tillverkningsindustrin av stor betydelse med tanke på branschens vikt för länet. Även byggindustri, där vi redan tidigare sett oproportionellt högt antal konkurser, är större än rikssnittet och därför av intresse.

### Konjunkturbarometern



Figur 1. Nationella konjunkturläget. Källa: Konjunkturinstitutet (egen bearbetning)

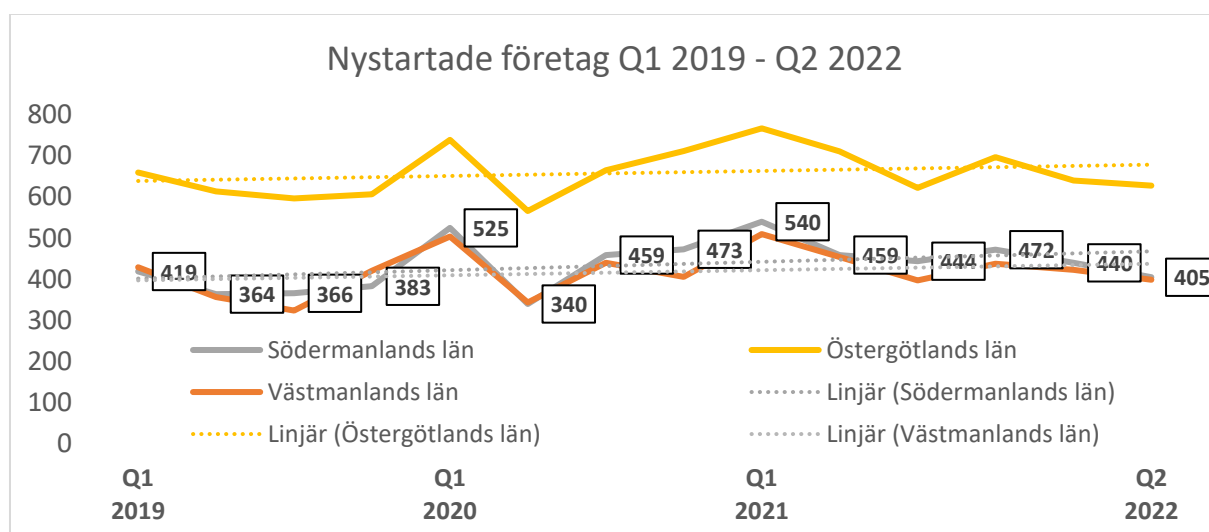
## 2. Företagande

### a. Nystartade företag

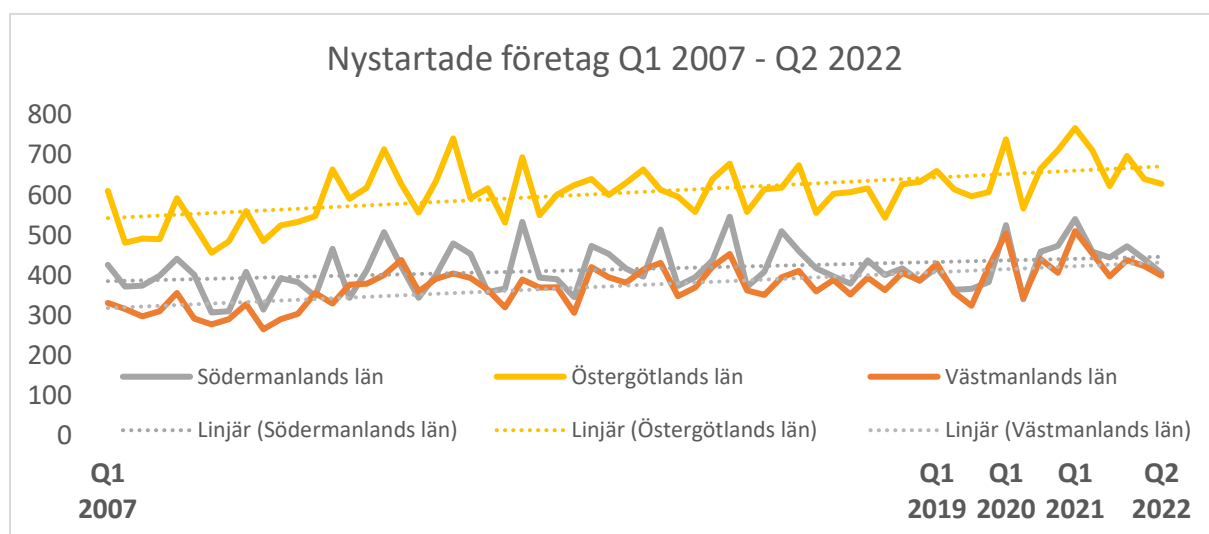
Statistik om nystartade bolag har hämtats från Tillväxtanalys sammanställningar, som bygger på SCB:s Företagsdatabas (FDB). I figurerna jämförs Sörmlands utveckling med grannlänerna Västmanland och Östergötland. Statistiken de senaste tre åren, 2019 till 2022, jämförs med en längre period bakåt, 2007 till 2022, för att utläsa om det skett några strukturella förändringar.

Pandemin förmodades initialt få negativa effekter på företagandet. Men sett till antalet nystartade företag under pandemin syns inga tecken på att så blev fallet. Istället ökade antalet nystartade företag under de tre pandemiåren, 2019 till 2021. Utvecklingen var en fortsättning på en längre positiv trend. Det är för tidigt för att dra några långtgående slutsatser av utvecklingen i efterföljande period. Andra kvartalet 2022 var betydligt sämre än 2021 men samtidigt bättre än såväl 2020 som 2019.

Nystartade företag kvartal 1 2019 till kvartal 2 2022



Figur 2. Nystartade företag 2019-2022. Källa: Tillväxtanalys, egen bearbetning



Figur 3. Nystartade företag 2007-2022. Källa: Tillväxtanalys, egen bearbetning

## b. Vilka bolag startas

Under de senaste dryga 13 åren, från 2009 och framåt, var omkring 13 procent av de nystartade bolagen inom bygg och anläggning (SNI 41 till 43). Därefter följer handel (SNI 47) och olika typer av service och konsultföretag (SNI 94 till 99 resp. 69 till 70). Om vi jämför hela perioden, 2009 till 2022, med de senaste tre åren, 2019 till 2022, är bilden ungefär densamma.

Den bransch vars andel av de nystartade bolagen ökat mest vid jämförelse av de två perioderna är finans-, försäkrings- och fastighetsverksamhet (SNI 64 till 68). Utvecklingen inom fastighetsverksamhet, vilket är vad det primärt handlar om, bör dock tolkas försiktigt då det i stor utsträckning handlar om bolagisering av enskilda nybyggda objekt inför bildandet av bostadsrättsförening och de senaste åren har präglats av en hög nybyggnationstakt. Även här finns alltså en koppling till byggindustrin.

## Nystartade företag per bransch 2009 till 2022

Bransch	201901-202202	200901-202202	Differens
Bygg och anläggning SNI 41-43	12,74%	13,39%	-0,65%
Detaljhandel utom med motorfordon SNI 47	9,55%	9,09%	0,46%
Andra serviceföretag och personliga tjänster SNI 94-99	9,13%	8,79%	0,35%
Juridisk- och ekonomisk konsultverksamhet SNI 69-70	7,91%	7,99%	-0,08%
Finans-, försäkrings- och fastighetsverksamhet SNI 64-68	6,69%	5,83%	0,86%
Uthyrning, personalförmedling, turism, bevakning samt andra kontorstjn. SNI 77-82	6,10%	5,63%	0,46%
Kultur, nöje och fritid SNI 90-93	4,67%	5,44%	-0,77%
Tillverkning och dylikt SNI 05-39	4,67%	4,82%	-0,15%
Restaurang-, catering och barverksamhet SNI 56	4,29%	4,28%	0,01%
Arkitekt-, teknisk konsultverksamhet och forskning SNI 71-72	3,57%	4,17%	-0,60%
Annan specialiserad konsultverksamhet och veterinärtjänster SNI 74-75	2,78%	3,75%	-0,98%
Utbildning SNI 85	3,67%	3,72%	-0,06%
Vård och omsorg SNI 86-88	3,58%	3,68%	-0,10%
Parti- och provisionshandel utom med motorfordon SNI 46	3,04%	3,40%	-0,36%
Jordbruk, skogsbruk och fiske SNI 01-03	3,98%	3,30%	0,69%
Handel med samt reparation av motorfordon SNI 45	3,93%	3,29%	0,64%
Programmering och informationstjänster SNI 62-63	2,64%	2,90%	-0,25%
Transport och magasinering SNI 49-53	3,22%	2,65%	0,57%
Förlag, radio, TV, film och telekommunikation SNI 58-61	1,73%	1,47%	0,26%
Bransch ospecificerad	1,12%	1,35%	-0,23%
Reklam och marknadsföring SNI 73	0,97%	0,92%	0,06%
Hotell- och logiverksamhet SNI 55	0,00%	0,14%	-0,14%

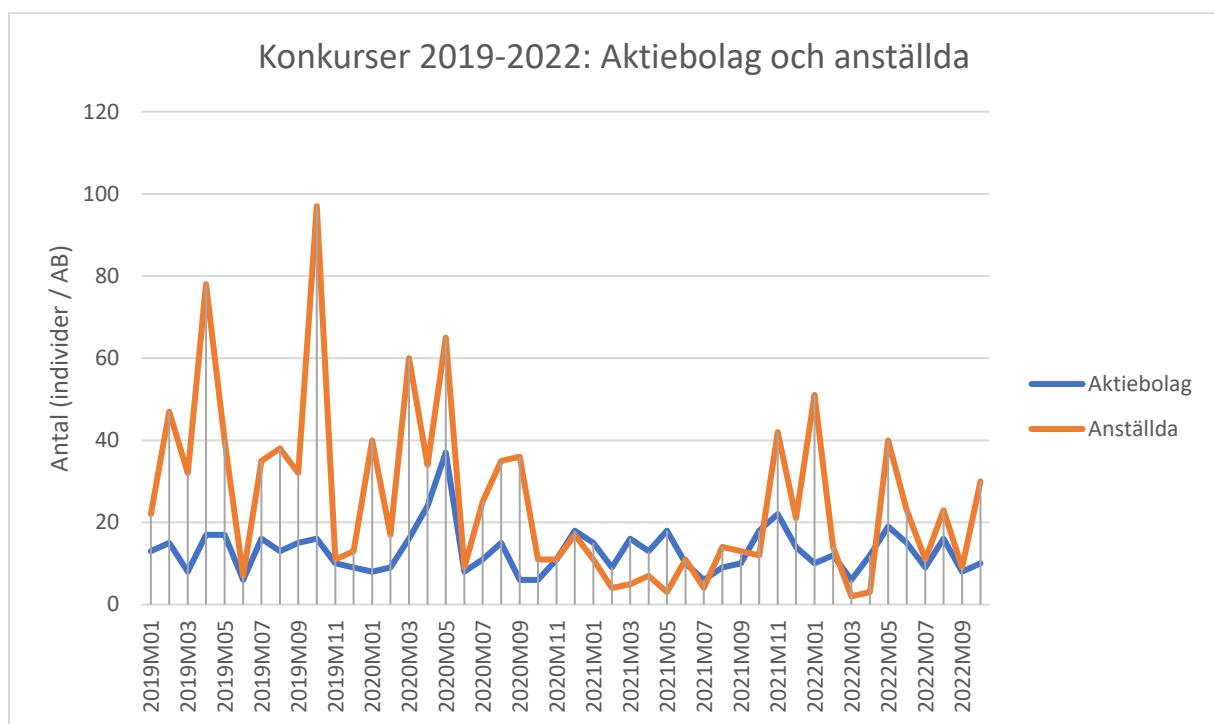
Tabell 2. Nystartade företag per bransch 2009-2022. Källa: Tillväxtanalys, egen bearbetning

## c. Konkurer

Under pandemins första hälft var konkuserna fler än vanligt vid några av de enstaka mätmånaderna och så även antalet anställda som omfattades. Det hade dock inga stora nettoeffekter på företagsstocken som helhet på årsbasis. Det är troligt att det stora antalet korttidsarbetande i länet under dessa perioder förmildrade effekterna.

I Sörmland går det ännu inte att se några stora effekter på antalet konkurer bland aktiebolagen med anledning av det försämrade ekonomiska läget under 2022. Det bör också påpekas att antalet konkurer per månad i ett mindre län som Sörmland är så pass få att det är svårt att dra några långtgående slutsatser på kort sikt.

Konkurer 2019 till 2022: Aktiebolag och anställda



Figur 4. Aktiebolag och antal anställda som omfattats av konkurs 2019-2022. Källa: SCB, egen bearbetning

## Aktiebolagen

Sett till antalet aktiebolag som omfattas av konkurser så ter sig konkursstatistiken relativt likartad oavsett vilken av perioderna som avses, 2009 till 2022; 2020-2022; 2021-2022. Byggindustri samlar omkring 19 procent av konkurserna över perioden 2009 till 2022 och något mer sett över perioderna 2020-2021 och 2021-2022.

## Aktiebolag (sortering 2021 till 2022)

Bransch	2009-2022	Nov21-Okt22	Nov20-Okt22
Byggindustri	389	37	67
Företag inom juridik, ekonomi, vetenskap och teknik	175	18	30
Hotell och restauranger	177	16	31
Detaljhandel utom med motorfordon och motorcyklar	257	13	34
Parti - och provisionshandel utom med motorfordon	140	11	23
Handel med och serviceverkstäder för motorfordon och mc	107	10	20
Uppgift saknas	154	6	16
Informations- och kommunikationsföretag	51	6	6
Bevaknings-, fastighetsservice och kontorstjänstföretag m.m.	49	5	9
Transport- och magasineringsföretag	92	4	11
ÖVRIGA	422	27	59

Tabell 3. Konkurser Aktiebolag 2009-2022. Källa: SCB, egen bearbetning

## Aktiebolag i % (sortering 2021 till 2022).

Bransch	2009-2022	Nov21-Okt22	Nov20-Okt22
Byggindustri	19%	24%	22%
Företag inom juridik, ekonomi, vetenskap och teknik	9%	12%	10%
Hotell och restauranger	9%	10%	10%
Detaljhandel utom med motorfordon och motorcyklar	13%	8%	11%
Parti - och provisionshandel utom med motorfordon	7%	7%	8%
Handel med och serviceverkstäder för motorfordon och mc	5%	7%	7%
Uppgift saknas	8%	4%	5%
Informations- och kommunikationsföretag	3%	4%	2%
Bevaknings-, fastighetsservice och kontorstjänstföretag med mera	2%	3%	3%
Transport- och magasineringsföretag	5%	3%	4%
Övriga	21%	18%	19%

Tabell 4. Konkurser Aktiebolag andel 2009-2022. Källa: SCB, egen bearbetning



## Anställda som omfattas av konkurser bland aktiebolag i Sörmland

Sett till antalet anställda som omfattas är överrepresentationen av byggindustri oproportionellt stor i jämförelse med hur stor andel av arbetsmarknaden branschen motsvarar. Omkring 44 procent av de anställda som omfattats fanns inom byggindustri under perioden november 2021-oktober 2022.

Detta trots att branschen endast utgjorde omkring åtta procent av de förvärvsarbetande i länet 2020.

## Anställda som omfattas (sortering 2021 till 2022)

Bransch	2009-2022	Nov21-Okt22	Nov20-Okt22
Byggindustri	1468	115	143
Bevaknings-, fastighetservice och kontorstjänstföretag m.m.	197	26	26
Hotell och restauranger	538	23	35
Andra serviceföretag; företag för personliga tjänster, civila myndigheter och försvaret	101	21	21
Industri för metallvaror utom maskiner och apparater	517	16	18
Informations- och kommunikationsföretag	87	12	12
Handel med och serviceverkstäder för motorfordon och mc	135	9	16
Företag inom juridik, ekonomi, vetenskap och teknik	241	7	15
Enheter för vård och omsorg, socialtjänst	24	7	7
Detaljhandel utom med motorfordon och motorcyklar	518	6	30
ÖVRIGA	1765	19	48

Tabell 5. Konkurser Aktiebolag, anställda som omfattas 2009-2022. Källa: SCB, egen bearbetning

## Anställda i procent (sortering 2021 till 2022)

Bransch	2009-2022	Nov21-Okt22	Nov20-Okt22
Byggindustri	26%	44%	39%
Bevaknings-, fastighetservice och kontorstjänstföretag m.m.	4%	10%	7%
Hotell och restauranger	10%	9%	9%
Andra serviceföretag; företag för personliga tjänster, civila myndigheter och försvaret	2%	8%	6%
Industri för metallvaror utom maskiner och apparater	9%	6%	5%
Informations- och kommunikationsföretag	2%	5%	3%
Handel med och serviceverkstäder för motorfordon och mc	2%	3%	4%
Företag inom juridik, ekonomi, vetenskap och teknik	4%	3%	4%
Enheter för vård och omsorg, socialtjänst	0%	3%	2%
Detaljhandel utom med motorfordon och motorcyklar	9%	2%	8%
ÖVRIGA	32%	7%	13%

Tabell 6. Konkurser Aktiebolag, anställda som omfattas, andel 2009-2022. Källa: SCB, egen bearbetning

### 3. Arbetslöshet

I nedanstående redogörelser beskrivs utvecklingen i antalet och andelen arbetslösa samt hur olika grupper på arbetsmarknaden påverkats under perioden januari 2020 – oktober 2022. Statistiken bygger på Arbetsförmedlingens uppgifter om individer som är inskrivna på Arbetsförmedlingen.

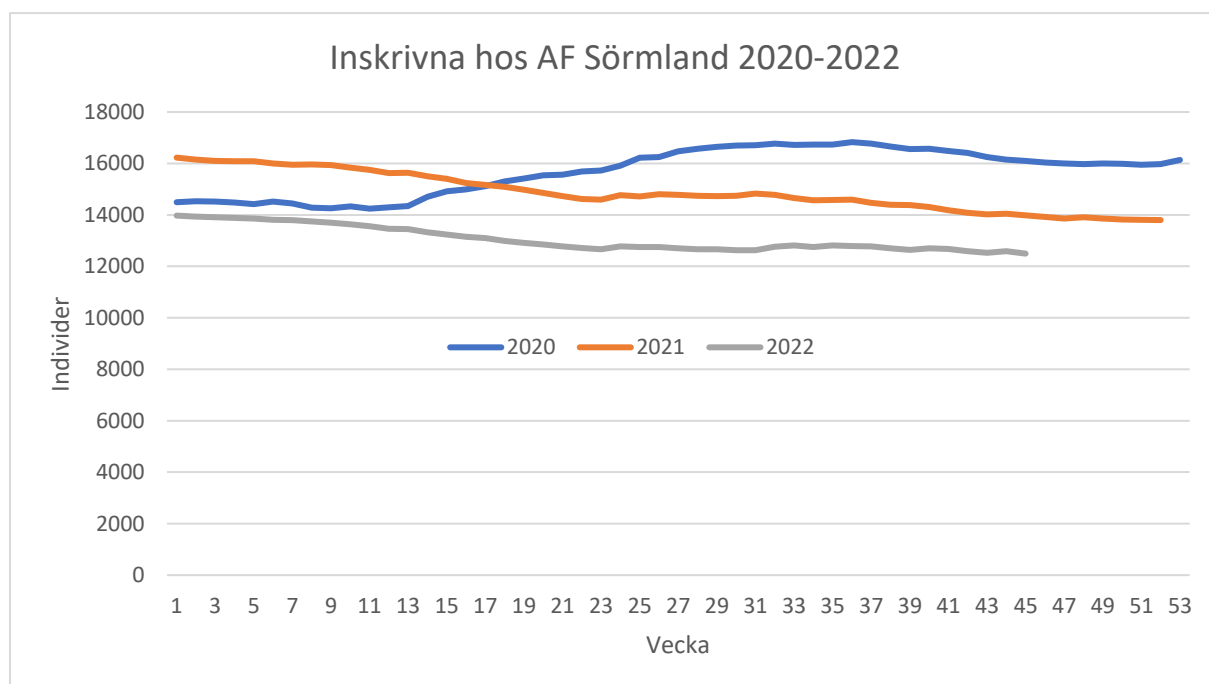
Det bör poängteras att uppgifter om inskrivna på Arbetsförmedlingen skiljer sig från uppgifter om individernas sysselsättning från Arbetskraftsundersökningen (AKU), som bygger på svar från ett urval i befolkningen och den registerbaserade arbetsmarknadsstatistiken (RAMS), som bygger på registerdata om individernas sysselsättning och inkomster.

AKU och RAMS ger en tydligare bild av hur försörjningskvoten i befolkningen ser ut och fångar hela befolkningens arbetskraftsdeltagande. Antalet arbetssökande beskriver den del av befolkningen som ställt sig till arbetsmarknadens förfogande, vilket gör mätetalen lämpligare när det kommer till att beskriva matchningen på arbetsmarknaden.

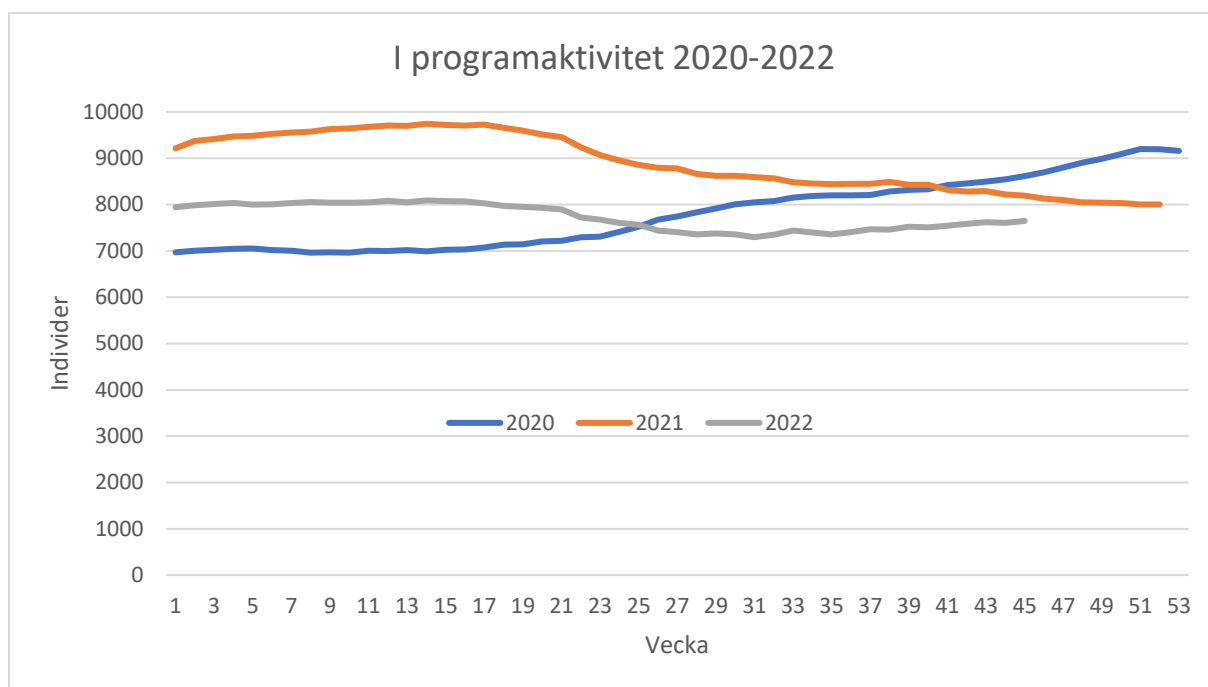
#### a. Arbetssökande

De arbetssökande delas in i två kategorier. Öppet arbetslös, vilket avser person som är utan arbete och kan ta arbete direkt samt arbetslös i program, vilket avser person som deltar i program med aktivitetsstöd/etableringsersättning och kan ta arbete.

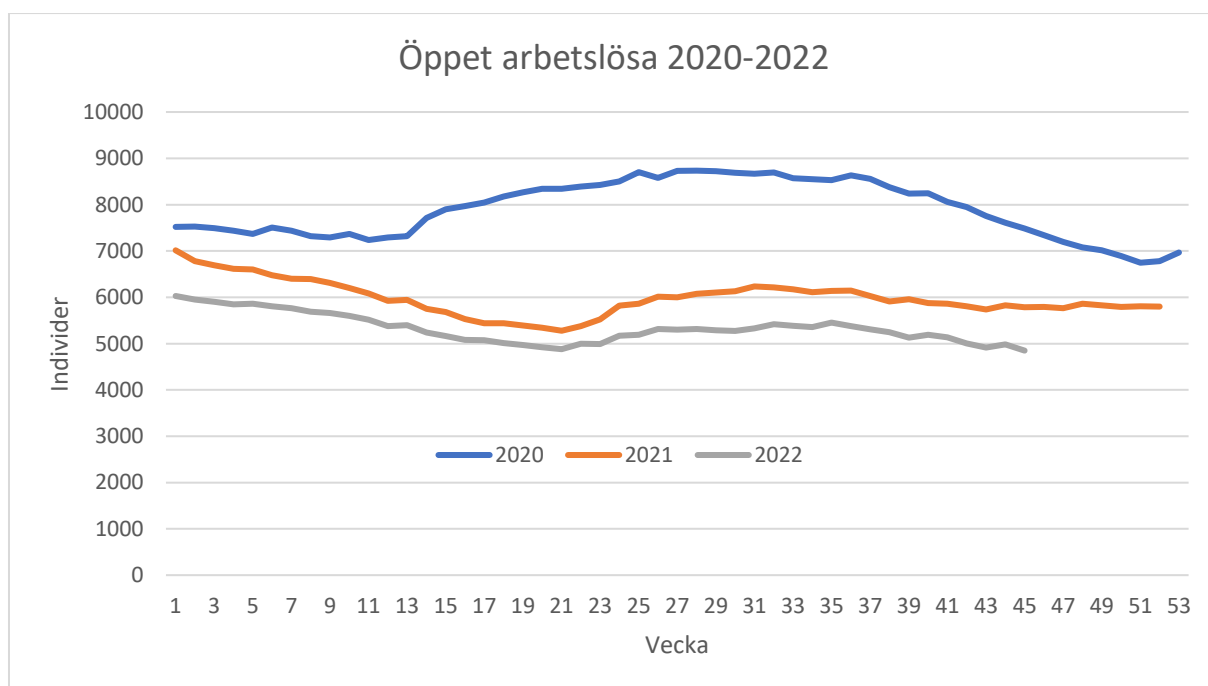
Inskrivna hos Arbetsförmedlingen Sörmland 2020 till 2022



Figur 5. Inskrivna hos Arbetsförmedlingen 2020-2022. Källa: Arbetsförmedlingen, egen bearbetning



Figur 6. Inskrivna hos Arbetsförmedlingen i programaktivitet 2020-2022. Källa: Arbetsförmedlingen, egen bearbetning

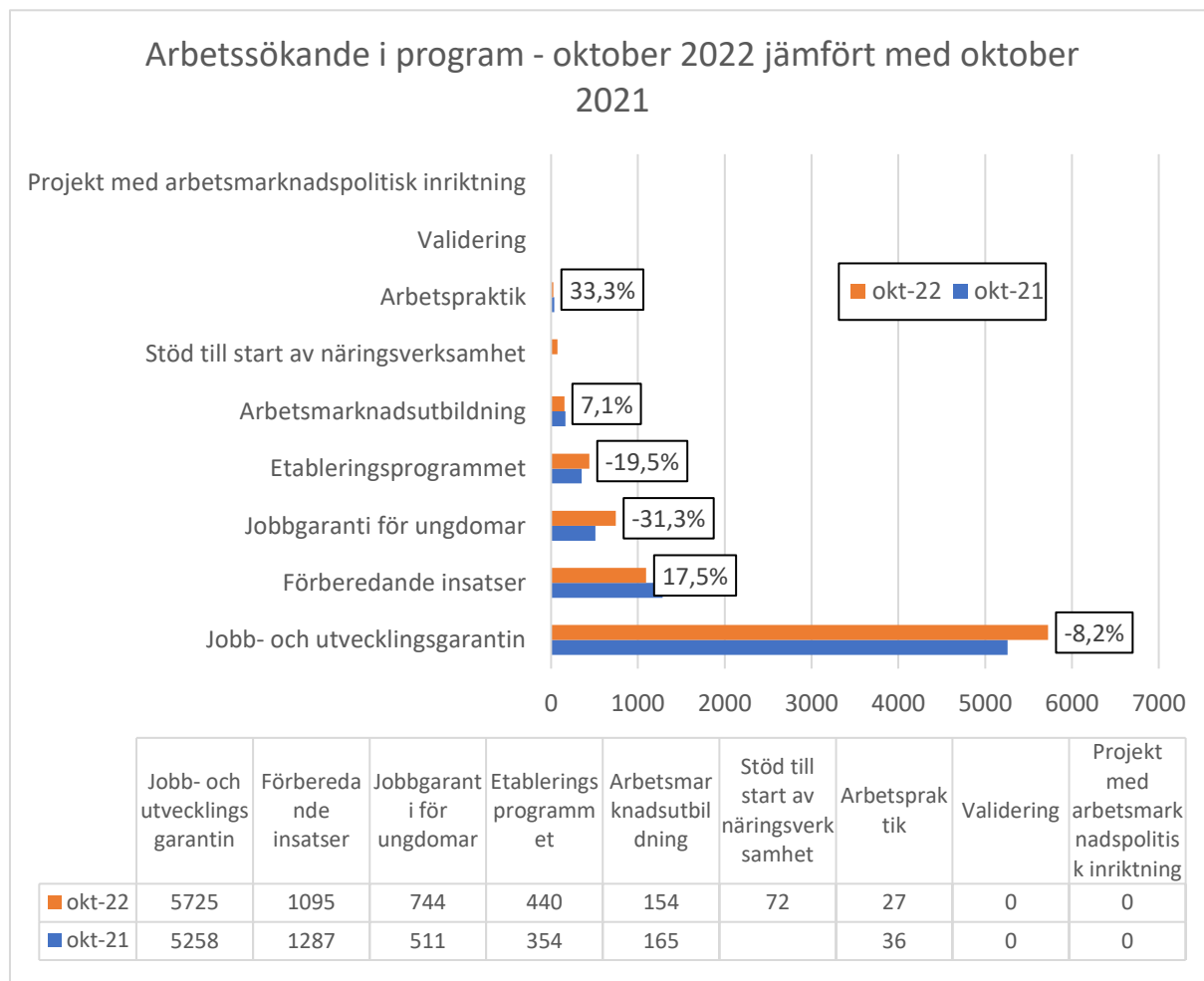


Figur 7. Öppet arbetslösa 2020-2022. Källa: Arbetsförmedlingen, egen bearbetning

Totalt sett har antalet inskrivna hos Arbetsförmedlingen minskat sedan början av 2021. Den grupp av inskrivna som minskat mest är de med en kortare arbetslöshetstid. Gruppen som varit arbetslös 24 månader eller längre har först under september 2022 börjat minska.

Långtidsarbetslösheten, mer än 12 månader, utgör drygt hälften av den totala arbetslösheten och isoleras gruppen arbetslösa mer än 24 månader så utgör den nästan en tredjedel av arbetslösheten i Sörmland.

Under senaste året har personer i omställningsinsatser ökat, exempelvis arbetsmarknadsutbildning, arbetspraktik samt rustande och matchande aktiviteter, vilket är positivt för att möta det förändrade kompetensbehovet på arbetsmarknaden.



Figur 8. Sökande i program per aktivitet Oktober 2021 – Oktober 2022. Källa: Arbetsförmedlingen, egen bearbetning

## b. Arbetssökande i kommunerna och jämfört med övriga landet

Cirka 12 500 individer fanns inskrivna på Arbetsförmedlingen i Sörmland under oktober 2022. Det är en minskning jämfört med föregående år med ca 1 500 personer i länet. Vi kan se en minskning av antalet individer i Jobb- och Utvecklingsgarantin, vilket påvisar att långtidsarbetslöshet i länet sjunker. Sett till förändringen under perioden finns drygt hälften av alla inskrivna i länet inom kategorin Öppet arbetslösa.

## Arbetslöshet oktober 2022

Geografi	Inskrivna	Öppet arbetslösa	I program
Riket	332 603	156 599	176 004
Södermanlands län	12 553	4 938	7 615
Eskilstuna	5 854	2 260	3 594
Flen	858	332	526
Gnesta	241	98	143
Katrineholm	1 439	608	831
Nyköping	2 045	777	1 268
Oxelösund	436	167	269
Strängnäs	1 100	476	624
Trosa	251	102	149
Vingåker	329	118	211

Tabell 7. Arbetslöshet i Sörmland oktober 2022. Källa: Arbetsförmedlingen, egen bearbetning

## Arbetslöshet förändring oktober 2022 - oktober 2021

Geografi	Inskrivna	Öppet arbetslösa	I program
Riket	-44 408	-27 481	-16 927
Södermanlands län	-1 501	-859	-642
Eskilstuna	-777	-481	-296
Flen	-50	-21	-29
Gnesta	-52	-44	-8
Katrineholm	-53	-24	-29
Nyköping	-246	-124	-122
Oxelösund	-100	-27	-73
Strängnäs	-121	-78	-43
Trosa	-47	-37	-10
Vingåker	-55	-23	-32

Tabell 8. Arbetslöshet i Sörmland oktober 2021- oktober 2022. Källa: Arbetsförmedlingen, egen bearbetning

Andelen inskrivna arbetslösa i Södermanland har minskat i jämförelse med flertalet län och i riket. Vid en jämförelse i relationen mellan antalet öppet arbetslösa och antalet individer i programaktiviteter, så har båda grupperna minskat under perioden. Trots att andelen öppet arbetslösa i Södermanland minskat i jämförelse med flertalet övriga län under det gångna året är den totala arbetslösheten i Södermanland fortsatt högst i riket. En stor anledning är att andelen personer i programaktiviteter fortsatt ligger på en hög nivå i jämförelse med övriga län och Riket.

#### Inskrivna arbetslösa oktober 2022

Län/kommuner	Inskrivna arbetslösa 2022-10	Förändring mot 2021-10	Öppet arbetslösa 2022-10	Förändring mot 2021-10	Progr med akt.stöd 2022-10	Förändring mot 2021-10
Riket	6,6%	-0,7%	3,1%	-0,5%	3,5%	-0,3%
Stockholms län	6,4%	-0,6%	3,5%	-0,6%	2,9%	0,0%
Uppsala län	6,1%	-0,6%	3,1%	-0,5%	3,1%	-0,1%
Södermanlands län	9,1%	-0,9%	3,6%	-0,5%	5,5%	-0,3%
Östergötlands län	6,9%	-0,7%	2,7%	-0,3%	4,2%	-0,4%
Jönköpings län	5,3%	-0,6%	2,4%	-0,2%	2,9%	-0,3%
Kronobergs län	7,2%	-0,7%	2,9%	-0,2%	4,3%	-0,5%
Kalmar län	5,9%	-0,6%	2,2%	-0,2%	3,7%	-0,4%
Gotlands län	4,6%	-1,0%	2,4%	-0,6%	2,2%	-0,4%
Blekinge län	7,7%	-1,0%	2,7%	-0,3%	5,0%	-0,7%
Skåne län	8,5%	-0,9%	4,1%	-0,6%	4,3%	-0,4%
Hallands län	4,9%	-0,8%	2,3%	-0,5%	2,6%	-0,2%
Västra Götalands län	5,9%	-0,9%	2,7%	-0,6%	3,2%	-0,3%
Värmlands län	6,4%	-0,8%	3,0%	-0,3%	3,3%	-0,5%
Örebro län	7,0%	-0,7%	3,1%	-0,3%	3,9%	-0,4%
Västmanlands län	8,1%	-1,2%	2,9%	-0,6%	5,1%	-0,6%
Dalarnas län	5,9%	-0,4%	3,0%	-0,2%	3,0%	-0,2%
Gävleborgs län	8,6%	-0,5%	3,0%	-0,3%	5,7%	-0,2%
Västernorrlands län	6,8%	-0,9%	3,3%	-0,3%	3,4%	-0,6%
Jämtlands län	4,6%	-1,0%	2,2%	-0,5%	2,4%	-0,5%
Västerbottens län	4,2%	-0,9%	1,9%	-0,3%	2,3%	-0,6%
Norrbottnens län	4,5%	-0,9%	2,1%	-0,5%	2,5%	-0,4%
Eskilstuna	11,5%	-1,1%	4,4%	-0,8%	7,1%	-0,3%
Flen	12,5%	-0,4%	4,8%	-0,2%	7,6%	-0,2%
Gnesta	4,6%	-0,9%	1,9%	-0,8%	2,7%	-0,1%
Katrineholm	9,0%	-0,2%	3,8%	-0,1%	5,2%	-0,1%
Nyköping	7,7%	-0,7%	2,9%	-0,4%	4,8%	-0,3%
Oxelösund	8,4%	-1,5%	3,2%	-0,4%	5,2%	-1,2%
Strängnäs	6,3%	-0,7%	2,7%	-0,4%	3,6%	-0,2%
Trosa	3,8%	-0,8%	1,5%	-0,6%	2,2%	-0,2%
Vingåker	8,3%	-1,2%	3,0%	-0,5%	5,3%	-0,7%

Tabell 9. Arbetssökande per län och kommuner oktober 2021 – oktober 2022. Källa Arbetsförmedlingen, egen bearbetning

## c. Vilka är de arbetssökande?

## Arbetssökande per a-kassa

Det går inte se vilka branscher de arbetssökande tillhörde vid senaste anställningstillfället men vilken a-kassa de tillhör ger viss indikation om hur olika delar av arbetsmarknaden påverkats. I tabellen nedan summeras öppet arbetslösa, sökande i program, deltidsarbetslösa och individer med tillfälliga timanställningar per a-kassa-tillhörighet.

Akademikernas och Livsmedelsarbetarnas medlemsantal har ökat markant under perioden. Det kan bero på ett ökat antal studenter som anslutit sig till Akademikernas och en högre osäkerhet hos anställda inom livsmedelsföretagen i länet.

Medlemsantalet till a-kassa antas ha ökat då det påvisas en minskning i kategorin Ej medlem i a-kassan. Notera minskning av antalet personer som uppstår a-kassa under det senaste året inom ex. Transportarbetarnas och Småföretagarna. En anledning till minskningen kan vara att företag ser över sina ökade transportkostnader och därmed en minskning eller effektiviserar sina transporter. Underleverantörer kan känna en viss oro och osäkerhet inför en förväntad konjunkturedgång inom de flesta branscher som innehåller underleverantörer och småföretagare.

## Inskrivna hos arbetsförmedlingen per a-kassa-tillhörighet

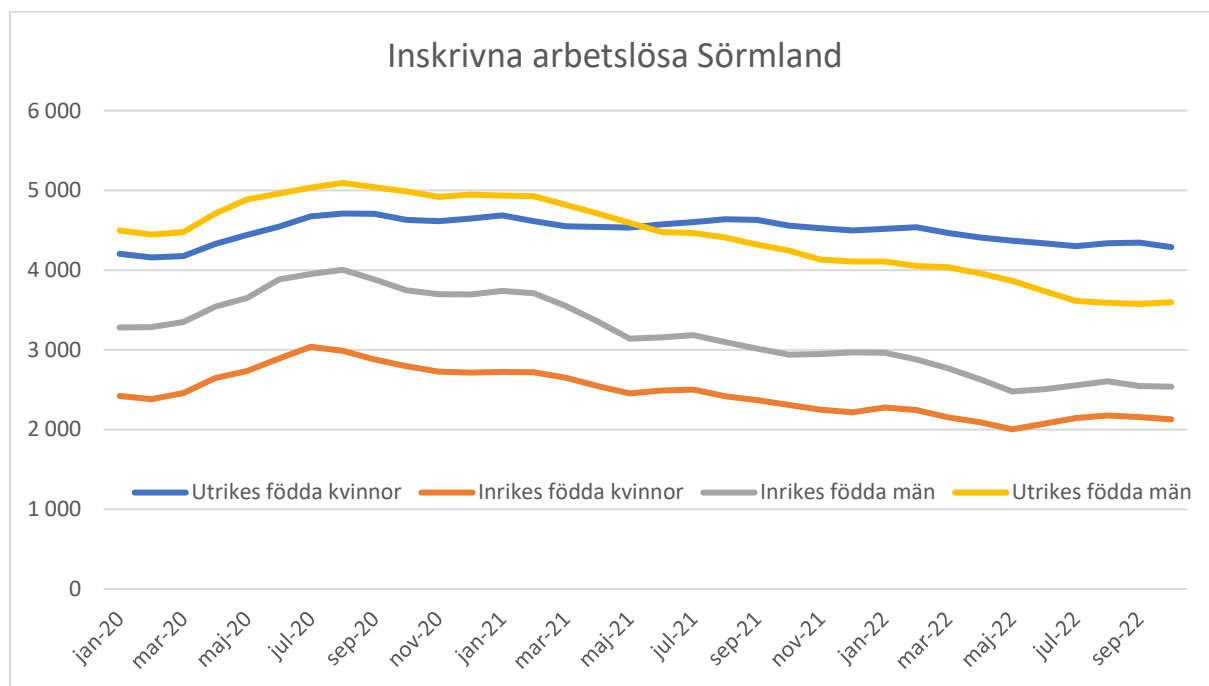
A-kassa	okt-21	okt-22	Skillnad	%-enhet skillnad
<b>Totalsumma</b>	<b>15565</b>	<b>13894</b>	<b>-1671</b>	<b>-10,7%</b>
Ej medlem i akassa	6099	5468	-631	-10,3%
Kommunalarbetarnas	2561	2378	-183	-7,1%
Alfa	1599	1415	-184	-11,5%
Unionens	975	829	-146	-15,0%
IF Metalls	922	783	-139	-15,1%
Hotell- o restauranganställdas	652	570	-82	-12,6%
Handelsanställdas	583	528	-55	-9,4%
Transportarbetarnas	334	266	-68	-20,4%
Akademikernas	234	258	24	10,3%
Byggnadsarbetarnas	292	255	-37	-12,7%
Livsmedelsarbetarnas	166	188	22	13,3%
Småföretagarnas	239	181	-58	-24,3%
Vision	188	158	-30	-16,0%
Fastighets	191	155	-36	-18,8%
SEKO:s	113	115	2	1,8%
Lärarnas	128	112	-16	-12,5%
GS	56	55	-1	-1,8%
ST:s	57	54	-3	-5,3%
Ledarnas	67	40	-27	-40,3%
Finans- o Försäkringsbranschens	31	27	-4	-12,9%
Sveriges arbetares	29	23	-6	-20,7%
Säljarnas	21	15	-6	-28,6%
Elektrikernas	18	13	-5	-27,8%
Journalisternas	9	8	-1	-11,1%

Tabell 10. Arbetssökande per A-kassa okt-2021 – okt- 2022. Källa: Arbetsförmedlingen, egen bearbetning

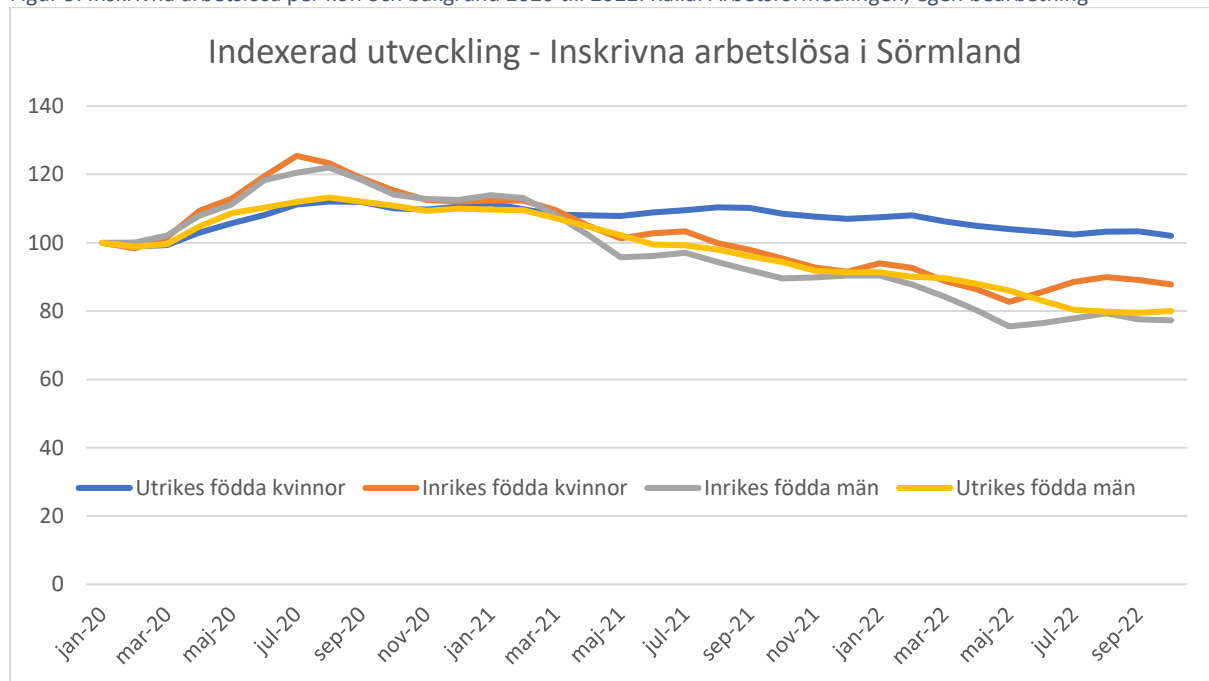
## Arbetsökande per kön och inrikes utrikes född

Gruppen utrikes födda kvinnor har ökat i motsats till övriga grupper som minskat sedan januari 2020. Denna grupp har fortsättningsvis en generellt sett svag ställning på arbetsmarknaden, då de många gånger saknar en grundläggande teoretisk eller yrkesutbildning för svensk arbetsmarknad. Deras väg in på arbetsmarknaden är ofta via arbeten inom privat tjänstesektor eller via riktade arbetsmarknadspolitiska insatser och eller lönestöd, vilka båda har minskat under 2022.

## Inskrivna arbetslösa i Sörmland



Figur 9. Inskrivna arbetslösa per kön och bakgrund 2020 till 2022. Källa: Arbetsförmedlingen, egen bearbetning



Figur 10. Inskrivna arbetslösa per kön och bakgrund 2020-2022, indexerad. Källa: Arbetsförmedlingen, egen bearbetning