

Regionalt skogsprogram i Sörmland

Handlingsplan 2022–2030



Innehåll

1 Inledning	3
Det regionala skogsprogrammets innehåll och olika delar	4
Genomförande och arbetssätt för handlingsplanen	5
Om Södermanlands läns skogar och skogsindustri	6
Fördelning av beståndstyper inom den produktiva skogsmarksarealen.....	6
Fördelning av ägandeskap över den produktiva skogsmarksarealen.....	7
2 Regionala teman och strategiska insatser	8
Tema: Skogsägares olika förutsättningar	8
Insats: Synliggöra olika exempel på skogsbruk, skogsförvaltning samt skogens roll för hållbar samhällsutveckling	8
Tema: Motståndskraftiga skogar och skogsskador	8
Insats: Skapa bättre motståndskraft och ökad beredskap inför framtida skadeutbrott.....	9
Insats: Bidra till ökad samsyn kring förvaltningen av vilt.....	9
Tema: Kompetensförsörjning	10
Insats: Identifiera och planera för att möta framtidens regionala behov av kompetensförsörjning kopplat till skogen	11
Tema: Förädling av sörmländsk träråvara	12
Insats: Identifiera incitament för samt stimulera små- och storskalig produktion och förädling av lövträ	12
Insats: Öka intresset för användning av trä i offentlig verksamhet	13
Tema: Hållbart och diversifierat skogsföretagande	14
Insats: Bidra till naturturism och mångbruk med utgångspunkt i samverkan och avtal	14
Tema: Skogsskötsel i skogar med sociala värden	15
Insats: Bidra till kunskapsutbyte och nätverkande mellan länets skogsägande kommuner	15
3 Gränssytor till andra processer och styrdokument	16
Källor	17

1 Inledning

Denna handlingsplan ska stötta genomförandet av en bred, framåtsyftande samverkan och konstruktiv dialog om Södermanlands skogar.

År 2018 beslutade regeringen om Sveriges nationella skogsprogram. Programmets strategi fokuserar på mål för fem fokusområden vilka ska bidra till att uppnå programmets vision ”Skogen, det gröna guldets, ska bidra till jobb och hållbar tillväxt i hela landet samt till utvecklingen av en växande bioekonomi”. Nationella skogsprogrammets fokusområden anger inriktningen för Regionalt skogsprogram i Sörmland.

Sedan 2019 samarbetar Region Sörmland, Länsstyrelsen Södermanlands län och Skogsstyrelsen för att etablera ett regionalt skogsprogram i Sörmland. Övergripande ska skogsprogrammet bidra till samförstånd kring skogarnas betydelse för hållbar samhällsutveckling och en växande bioekonomi.

Skogsprogrammet och andra regionala processer ska ömsesidigt söka gemensamma nämnare och hitta former för samverkan, som i förlängningen bidrar till det nationella skogsprogrammets vision. För att lyckas krävs att berörda regionala och lokala aktörer involveras och samarbetar.

Handlingsplanen har tagits fram i samverkan mellan referensgruppen för Regionalt skogsprogram i Sörmland och andra intressenter för Södermanlands skogar. Arbetet har samordnats med stöd av Malin von Essen AB.

Referensgruppen för Regionalt skogsprogram:

Agro Sörmland
AB Ericssbergs Säteri
Föreningen Skogens mångbruk
Föreningen Sörmländska Jordägare
Holmen Skog
Jägarnas Riksförbund Sörmland
LRF Södermanland
Mellanskog Södermanland
Nyköpings kommun
Sandåsa Timber
Skogsentreprenörerna
Strängnäs kommun
Svenska Jägareförbundet
Svenska Naturskyddsföreningen
Sörmlands hembygdsförbund
Sörmlands Naturbruk
Sörmlands orienteringsförbund
Sörmlands turismutveckling AB, Stua

Det regionala skogsprogrammets innehåll och olika delar

Nationella skogsprogrammets fokusområden och mål anger inriktningen för det regionala skogsprogrammet. Inom respektive nationellt fokusområde har programmets referensgrupp identifierat regionala teman som är särskilt angelägna att jobba med just i Södermanland. Inom varje regionalt tema har även strategiska insatser formulerats.

Det regionala arbetet utgår från följande utvalda fokusområden ur det nationella skogsprogrammet:

- Ett hållbart skogsbruk med ökad klimatnytta.
- Mångbruk av skog för fler jobb och hållbar tillväxt i hela landet.
- Innovationer och förädlad skogsråvara i världsklass.
- Ett kunskapskliv för hållbart brukande och bevarande av skogen.

En hållbar skogsförvaltning kräver att alla berörda aktörers intressen tas tillvara, och att alla ges möjlighet att ta ansvar och delta. Jämställdhet och mångfald ska hanteras som horisontella perspektiv i aktiviteter som genomförs utifrån handlingsplanen.

Figur 1. Det regionala skogsprogrammets innehåll utifrån regionala teman och strategiska insatser



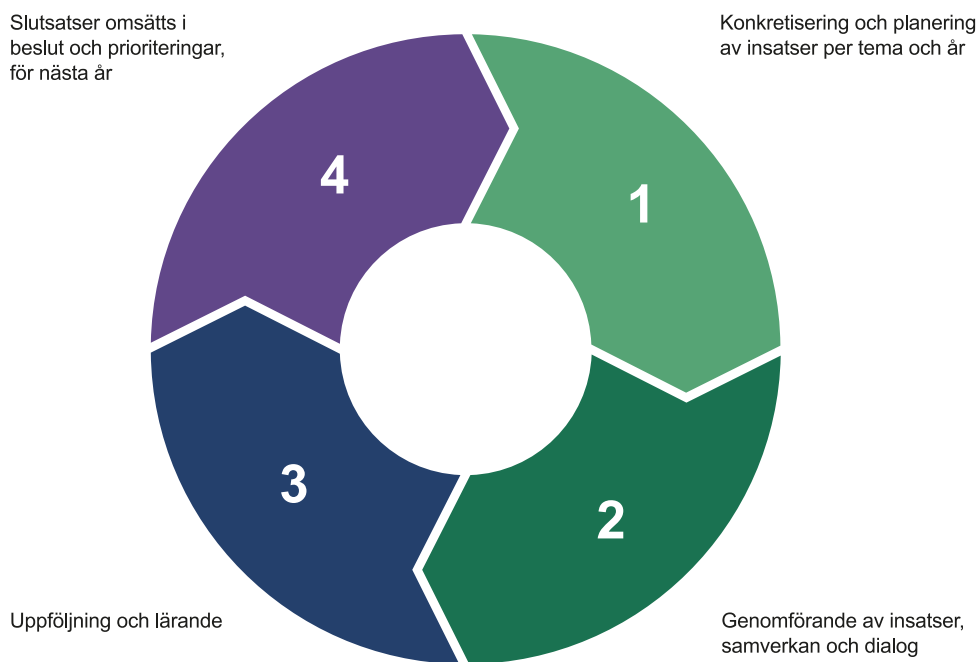
Genomförande och arbetssätt för handlingsplanen

Det regionala skogsprogrammets handlingsplan är av strategisk karaktär. Den beskriver övergripande insatser för perioden 2022–2030, som sedan konkretiseras och resurssätts löpande under periodens gång. Detta omsätts i en årlig plan som beskriver hur och när insatser ska genomföras samt av vem och med vilken finansiering.

Aktörer som medverkar vid insatser gör det utifrån egna förutsättningar och prioriteringar. Arbetet sker i samverkan, med dialog, lärande och konstruktivitet som grundpelare. Inför varje insats utformar och fastställer medverkande aktörer gemensamt arbetsformer, mål och finansiering av aktiviteten.

Handlingsplanen följs upp årligen i samverkan mellan Region Sörmland, Länsstyrelsen Södermanlands län och Skogsstyrelsen. Slutsatser och lärdomar från föregående år omsätts i planeringen av följande års aktiviteter.

Figur 2. Illustration av process och arbetssätt för det regionala skogsprogrammet



Om Södermanlands läns skogar och skogsindustri

Södermanlands län visar stor variation av åkrar, ängar, hagmarker, skogar, berg, sjöar och vattendrag. Här finns ett kulturlandskap präglad av människans långvariga bruk av skog och mark.

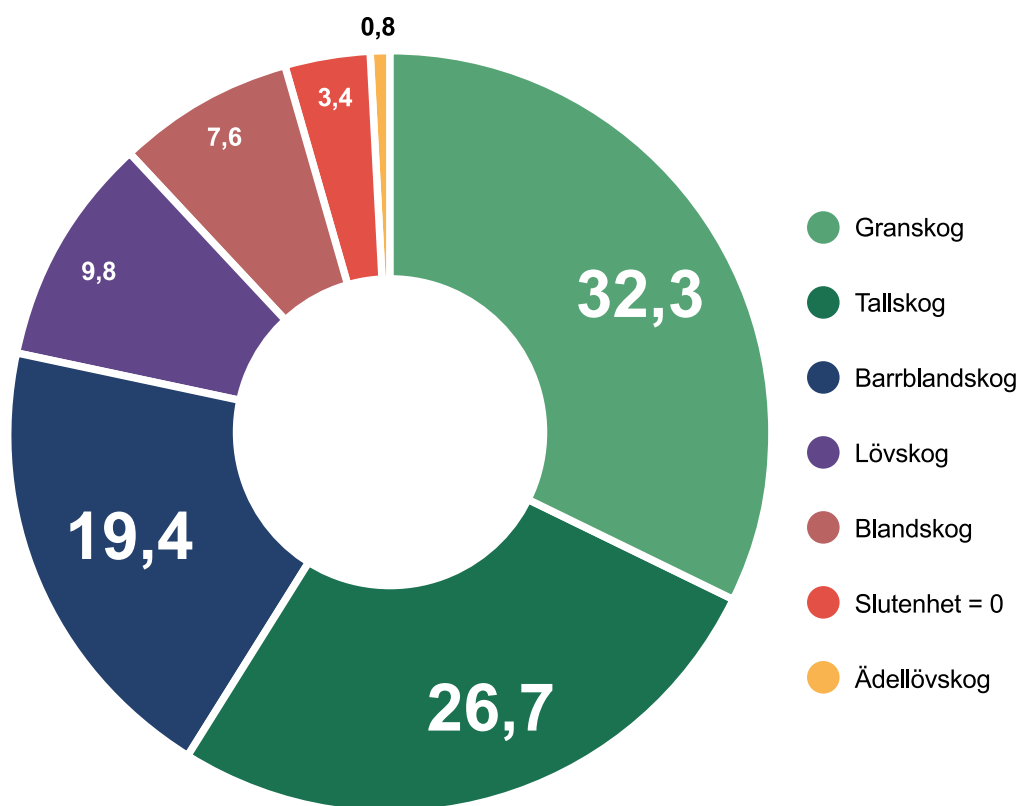
Natureografiskt kan det sörmländska landskapet grovt delas in i fem områden:

- Centrala sjöplatån
- Kolmårdens barrskogsområde
- Mälarmårdens barrskogsområde
- Mälar- och Hjälmabygden
- Sörmlands skärgård.

Fördelning av beståndstyper inom den produktiva skogsmarksarealen

Länets landyta täcks till lite mer än hälften av skog. Resten utgörs av en blandning av åkrar, ängar, åkerholmar och hagmarker. Skogslandskapet består huvudsakligen av blandskog och större barrskogsområden. Av hela den produktiva skogsmarksarealen täcks knappt en femtedel av lövskog, lövblandskog och ädellövskog (se Figur 3).

Figur 3. Beståndstypernas genomsnittliga andel av Södermanlands produktiva skogsmarksareal i procent 2013–2017



Källa: SLU, Riksskogstaxeringen, Statistikdatabasen

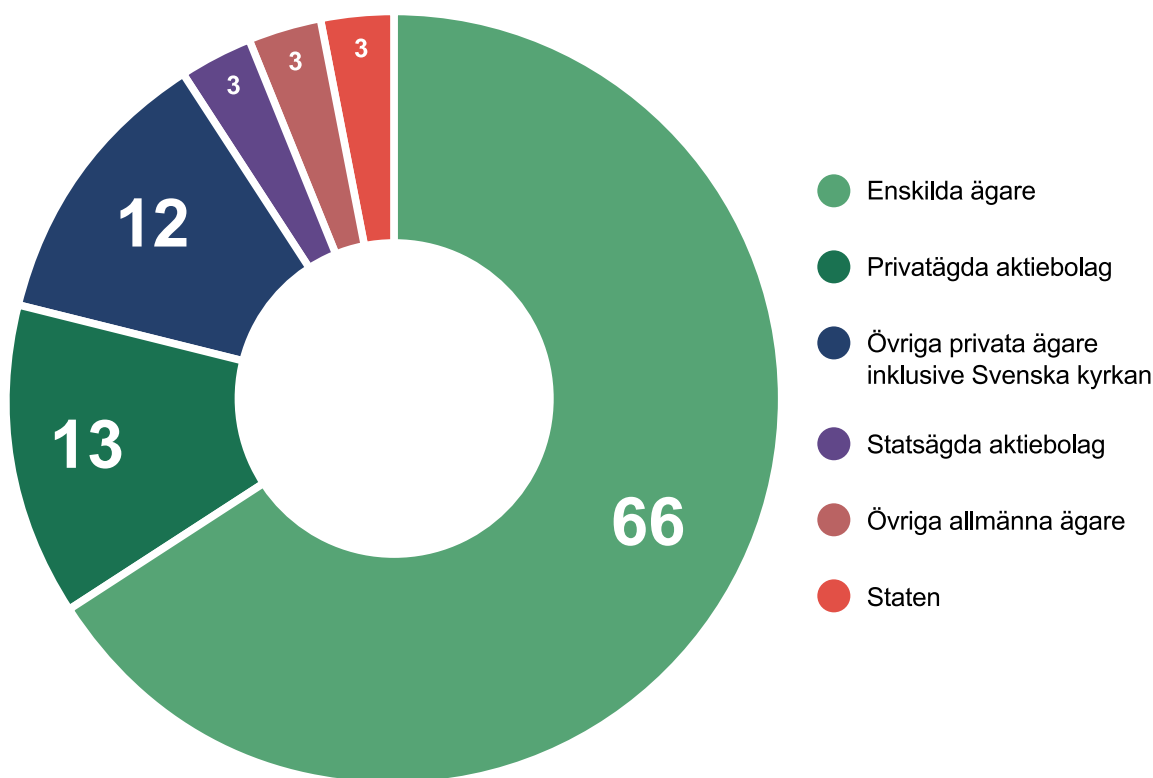
Fördelning av ägandeskap över den produktiva skogsmarksarealen

En brukningsenhet utgörs av den produktiva skogsmark inom en kommun som tillhör samma ägare. Omkring 3700 brukningsenheter i Södermanlands län ägs av en eller flera fysiska personer. Av dessa är drygt 70 % närboägda, det vill säga de ägs av någon som bor i den kommun där fastigheten ligger.

Två tredjedelar av länets produktiva skogsmarksareal ägs av enskilda skogsägare, varav 40 % är kvinnor. Vidare ägs knappt 30 % av privata aktiebolag, övriga privata aktörer och statsägda aktiebolag (se Figur 4).

Skogsnäringen i länet består av ca 1 600 verksamheter, som tillsammans omsätter ca 2 miljarder kr per år. Bland dessa finns ett större sågverksföretag, och i angränsande län finns ytterligare betydande sågverkskapacitet. Vad gäller pappers- och massabruk finns inga inom länet, men i angränsande norra Östergötland finns desto större kapacitet.

Figur 4. Ägandeskap i procent över Södermanlands läns produktiva skogsmarksareal 2017 (totalt 339 000 ha)



Källa: Skogsstyrelsen, Statistikdatabasen, Skatteverkets fastighetstaxeringsregister bearbetat av Skogsstyrelsen

2 Regionala teman och strategiska insatser

Beskrivningar av handlingsplanens teman och tillhörande strategiska insatser.

Tema: Skogsägares olika förutsättningar

Skogarna i Södermanland fyller en rad olika funktioner. Därför behöver många intressen kunna samsas. En regional arena för konstruktiva samtal om hållbart skogsbruk och skogens roll i en hållbar samhällsutveckling fyller en viktig funktion som motvikt till det många gånger polariserade samtalet kring skogen.

Temat är kopplat till följande fokusområden i det nationella skogsprogrammet:

- Ett hållbart skogsbruk med ökad klimatnytta.
- Ett kunskapskliv för ett hållbart brukande och bevarande av skogen.

Insats: Synliggöra olika exempel på skogsbruk, skogsförvaltning samt skogens roll för hållbar samhällsutveckling

Insatsen innebär att föra fram olika exempel på hållbart skogsbruk, exempelvis genom exkursioner. Fokus ligger på gemensamt lärande och att ge utrymme för den bredd av perspektiv som finns på skogen och skogsbruket. Syftet är att bidra till ökad förståelse och respekt för möjligheter och utmaningar kopplat till Södermanlands skogsbruk, samt för skogsägarnas olika förutsättningar.

Insatsens kopplingar till styrdokument och ramverk

Åtgärdsprogram för Södermanlands miljö (Länsstyrelsen Södermanlands län)

Regional handlingsplan för grön infrastruktur (Länsstyrelsen Södermanlands län)

Tema: Motståndskraftiga skogar och skogsskador

Den exceptionellt varma och torra sommaren 2018 utlöste det största granbarkborreutbrottet som drabbat Sverige. Södermanland hör till de hittills hårdast drabbade länen. Väder och trädens motståndskraft går inte att förutsäga, därför är det svårt att ställa en säker prognos över skadeutvecklingen för kommande år. Utvecklingen visar dock att risken för skadeangrepp fortsatt är stor (SLU, 2022).

Ett varmare klimat – med blötare vintrar – kommer förutom granbarkborren också att gynna andra skadegörare, exempelvis rotröta. Därför blir det allt viktigare att inom skogsskötseln ta hänsyn till alla typer av skadegörare. För att skapa framtidens motståndskraftiga skogar kommer det förmodligen krävas en blandning av trädslag och varierade skogsskötselmetoder. Saneringen av

slutavverknings- och gallringsskogar av gran ökar risken för framtida råvarubrist, och innebär dessutom att hela landskapsbilden kan komma att förändras.

Temat är kopplat till följande fokusområden i det nationella skogsprogrammet:

- Ett hållbart skogsbruk med ökad klimatnytta.
- Mångbruk av skog för fler jobb och hållbar tillväxt i hela landet.
- Ett kunskapskliv för ett hållbart brukande och bevarande av skogen.



Insats: Skapa bättre motståndskraft och ökad beredskap inför framtida skadeutbrott

Insatsen handlar om att inleda samverkansprocesser som kan bidra till en förbättrad bekämpning av granbarkborrar, samt att öka beredskapen för kommande angrepp av befintliga och nya skadegörare.

Insatsens kopplingar till styrdokument och ramverk

Regional klimat- och energistrategi för Södermanlands län
(Länsstyrelsen Södermanlands län)

Åtgärdsprogram för Södermanlands miljö (Länsstyrelsen Södermanlands län)

Insats: Bidra till ökad samsyn kring förvaltningen av vilt

Den relativt snabba förändringen i sammansättningen av länets klövviltspopulationer har gjort förvaltningen av vilt- och naturtillgångar komplex. Utifrån nuvarande lokala förutsättningar finns ett ökat behov av kunskap och verktyg i förvaltningen av klövvilt. Klövvilt är en värdefull tillgång på flera sätt, samtidigt som skadorna viltet orsakar lokalt upplevs som så omfattande att det är svårt att bedriva lönsamt skogs- och jordbruk.

Det är viktigt att upprätthålla en aktiv och förutsägbar förvaltning som på ett hållbart sätt kan balansera klövviltet utifrån aktuella aspekter och intressen. Inom viltförvaltningen finns olika intressenter; dels aktörer med formellt ansvar, dels aktörer med kommersiellt eller ideellt intresse.

Insatsen innebär att berörda aktörer gemensamt identifierar och formulerar konkreta åtgärder som kan bidra till ökad samsyn och samarbetsvilja inom förvaltningen av klövvilt. Syftet är att långsiktigt skapa goda förutsättningar för en klövviltförvaltning i balans mellan olika intressen.

Insatsens kopplingar till styrdokument och ramverk

Samförvaltningsplan – för en långsiktig och hållbar förvaltning av klövvilt (Länsstyrelsen Södermanlands län)

Regional livsmedelsstrategi för Södermanland (Länsstyrelsen Södermanlands län)

Mera tall Sörmland–Örebro (Skogsstyrelsen)

Tema: Kompetensförsörjning

Sverige har goda förutsättningar att på ett hållbart sätt producera mat, energi, byggmaterial och förnyelsebara råvaror för att kunna möta aktuella klimat- och miljöutmaningar. För att det ska vara möjligt krävs dock att fler deltar och ges utrymme att påverka de gröna näringarna. Skogsnäringen och lantbruket står inför stora pensionsavgångar, vilket innebär ett ökat behov av arbetskraft på både kort och lång sikt (Jobba grönt, 2020). Därmed finns också ett stort behov av att öka intresset hos unga för gröna jobb. Behovet av arbetskraft inom skogs- och jordbruket förutspås också att öka då dessa näringar har stor betydelse i omställningen till ett mer hållbart samhälle.

Skogsbrukets fortsatta utveckling bygger bland annat på de möjligheter som mekanisering, informatik och tillgång till snabb datakommunikation i kombination öppnar upp för. Därför krävs att tekniskt skickliga och kompetenta maskinförare kan rekryteras och behållas. En stor andel av skogsbrukets maskinförare når pensionsålder inom de närmsta åren (Skogforsk, 2018). Samtidigt finns indikationer på att yngre maskinförare hoppar av efter 5–15 år i yrket. Samma utveckling ser vi även i Södermanland, där det även råder brist på lastbilschaufförer för virkestransporter (Skogsentreprenörerna, 2022).



Temat är kopplat till följande fokusområden i det nationella skogsprogrammet:

- Ett hållbart skogsbruk med ökad klimatnytta.
- Mångbruk av skog för fler jobb och hållbar tillväxt i hela landet.
- Innovationer och förädlad skogsråvara i världsklass.
- Ett kunskapskliv för ett hållbart brukande och bevarande av skogen.

Insats: Identifiera och planera för att möta framtidens regionala behov av kompetensförsörjning kopplat till skogen

Insatsen handlar om att kartlägga vilka utbildningsresurser som finns tillgängliga i Södermanland, samt hur intresset för utbildning inom skogsrelaterade yrken ser ut. Utifrån resultatet av undersökningen, och vilka framtida kompetensbehov de regionala aktörerna identifierar, kan fortsatta aktiviteter planeras och genomföras.

Insatsens kopplingar till styrdokument och ramverk

Sörmlandsstrategin (Region Sörmland)

Strategi för smart specialisering i Sörmland (Region Sörmland)

Sörmlands strategi för en hållbar besöksnäring 2013–2023 (Region Sörmland)



Tema: Förädling av sörmländsk träråvara

Det finns många skäl att öka andelen lövträd i landskapet.

Löv- och blandskogar bidrar – förutom med att vara råvaruresurser – till att anpassa skogsbruket till klimatförändringarna, till bevarande av biologisk mångfald och till värdefulla miljöer för rekreation och friluftsliv.

Ett ökat regionalt intresse för odling av lövträd skulle kunna leda till ett ökat intresse för förädling av lövträ och vice versa. Lövskogsskötsel behöver dock vara både mer intensiv och målinriktad än skogsbruk med tall och gran. Det är angeläget att utifrån detta undersöka skogsägares ekonomiska incitament och övriga förutsättningar för att anlägga löv- och blandskogar.

Idag finns träförädlingsindustri i Södermanland i form av Sandåsgruppen med tre industrienheter som sågar och förädlar trävaror av furu och gran för byggvaruhandeln, husfabriker och andra industrikunder, främst i Sverige men också i Europa. Inga större lövträdförädlingsindustrier finns i länet idag, men däremot ett antal mindre träförädlare. Det finns dock verksamheter som köper lövträvirke från Södermanland, för förädling utanför länet.



Temat är kopplat till följande fokusområden i det nationella skogsprogrammet:

- Ett hållbart skogsbruk med ökad klimatnytta.
- Mångbruk av skog för fler jobb och hållbar tillväxt i hela landet.
- Innovationer och förädlad skogsråvara i världsklass.

Insats: Identifiera incitament för samt stimulera små- och storskalig produktion och förädling av lövträ

Insatsen innebär att identifiera vilka incitament som finns för ökad lövträdsproduktion samt vilka trender och möjligheter till förädling av lövträ som finns i både Södermanland och i omkringliggande län. Utifrån resultatet av kartläggningen kan ett eventuellt fortsatt arbete formas. Inspiration finns exempelvis att hämta från satsningen *Lövsuccé* (Smålands skogs- och trästrategier 2022) som drivs inom ramen för Smålands skogs- och trästrategier.

Insatsens kopplingar till styrdokument och ramverk

Strategi för smart specialisering i Sörmland (Region Sörmland)

Sörmlandsstrategin (Region Sörmland)

Regional klimat- och energistrategi för Södermanlands län
(Länsstyrelsen Södermanlands län)

Regional handlingsplan för grön infrastruktur (Länsstyrelsen Södermanlands län)

Insats: Öka intresset för användning av trä i offentlig verksamhet

Trä är sedan länge det dominerande byggnadsmaterialet för småhus (Svenskt Trä 2022) med en marknadsandel över 90 procent. Industriellt trähusbyggande i större byggnadsverk är däremot en relativt ung sektor i Sverige, som vuxit snabbt sedan förbudet mot att bygga trähus högre än två våningar togs bort i mitten av 1990-talet. Det moderna träbyggandet av bostäder i flervåningshus tar nu en ökande marknadsandel. Dessutom har de senaste åren innefattat flera stora genombrott för industriellt träbyggande. Bland annat sker en utveckling inom process och teknik, stora investeringar i nya produktionsenheter för prefabricerade moduler samt olika byggnadssystem baserade på trä. Detta har gjort det möjligt att öka produktionskapaciteten och samtidigt sänka klimatpåverkan. Flera svenska kommuner har varit drivande i arbetet med att öka efterfrågan på trä genom att ta fram kommunala träbyggnadsstrategier.

I rapporten *Ett klimatnetutralt Södermanland 2045* lyfter länsstyrelsen fram att det är på lokal och regional nivå som många klimatåtgärder genomförs, och att städer, kommuner och regioner har möjlighet att fatta beslut som påverkar andra aktörer i omställningen (Länsstyrelsen 2021). Därav finns ett behov av att öka medvetenheten och kunskaperna hos berörda beslutsfattare om att trähusbyggandet spelar en avgörande roll i den gröna samhällomställningen.

Den strategiska insatsen handlar om att stimulera kommunerna i Södermanland till att ta fram strategier eller policys som ställer krav på ökad användning av trä som byggnadsmaterial vid exempelvis exploatering och ombyggnationer. Detta kan genomföras via regionens nätverk för samhällsbyggnad samt genom att andra beslutsfattare och nyckelpersoner gemensamt diskuterar strategier för hållbart byggande i Södermanland. Nyckelpersoner kan också bjudas in till studiebesök hos länets skogsägare och träindustrier för att få större kunskap om fördelarna med att bygga med trä.

Temat är kopplat till följande fokusområden i det nationella skogsprogrammet:

- Innovationer och förädlad skogsråvara i världsklass.
- Ett kunskapskliv för ett hållbart brukande och bevarande av skogen.

Insatsens kopplingar till styrdokument och ramverk

Sörmlandsstrategin (Region Sörmland)

Sörmlands näringslivsstrategi 2022–2030 (Region Sörmland)

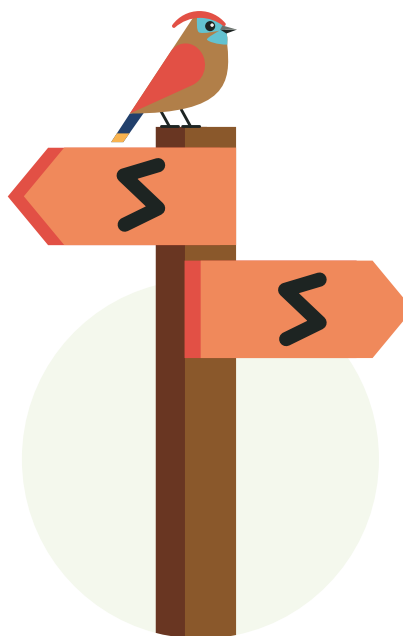
Region Sörmlands och Region Västmanlands gemensamma inköspolicy med riktlinjer (Region Sörmland, Region Västmanland)

Regional klimat- och energistrategi för Södermanlands län (Länsstyrelsen Södermanlands län)

Tema: Hållbart och diversifierat skogsföretagande

Skogens mångbruk beskrivs i strategin för Sveriges nationella skogsprogram som en möjlig källa till jobb och tillväxt på landsbygden. Mångbruk innebär att skogen nyttjas för flera olika syften såsom skogsbruk, naturturism, rennäring, naturvård, träförädling, jakt, trivsel, ideellt föreningsliv, rekreation, folkhälsa, arena för kulturyttringar med mera.

En kartläggning av skogsföretagande i Södermanlands län genomfördes 2021 på initiativ av det regionala skogsprogrammet (Sahlström & Nordlund 2021). Där identifierades bland annat att ett femtiotal företag i Södermanland idag är verksamma inom naturturism.



Länet har goda förutsättningar för företagande inom naturturism och näringen beskrivs som växande. Denna näring kräver inte bara tillgång till själva naturresursen, utan också närhet till befolkningstäta regioner, infrastruktur, kommunikationsmöjligheter samt kapacitet att erbjuda service. Kartläggningen visar att många företagare ser hinder för sitt företagande på grund av rådande lagstiftning, bland annat i gränsytan mellan äganderätten och allemansrätten. Samarbeten och avtal mellan markägare och företagare är en av nycklarna till framgångsrik, hållbar naturturism i framtiden (Naturturismföretagen 2020).

Temat är kopplat till följande fokusområde i det nationella skogsprogrammet:
+

- Mångbruk av skog för fler jobb och hållbar tillväxt i hela landet.

Insats: Bidra till naturturism och mångbruk med utgångspunkt i samverkan och avtal

Det finns ett behov av att förtydliga vad som gäller för företagande i gränsytan mellan äganderätten och allemansrätten. Denna strategiska insats handlar om att sprida kunskap om, och föra diskussion kring, avtal och samarbeten mellan markägare och entreprenörer, för att underlätta verksamhet på annans mark. Detta för att gynna både markägare och företagare inom naturturism och mångbruk.

Insatsens kopplingar till styrdokument och ramverk

Sörmlandsstrategin (Region Sörmland)

Sörmlands strategi för en hållbar besöksnäring 2013–2023 (Region Sörmland)

Sörmlands näringslivsstrategi 2022–2030 (Region Sörmland)

Friluftsliv i Södermanlands län (Länsstyrelsen Södermanlands län)

Regional livsmedelsstrategi för Södermanland (Länsstyrelsen Södermanlands län)

Tema: Skogsskötsel i skogar med sociala värden

Flera av kommunerna i Södermanland bedriver skogsbruk nära tätorter, där ett av flera mål är att skapa sociala värden som bidrar till attraktiva boendemiljöer, rekreation och friluftsliv. Detta kan i sin tur öka välbefinnandet och stärka folkhälsan. De tätortsnära skogarna är också värdefulla miljöer för besöksnäringen, och förutom att bidra med sociala värden är de viktiga miljöer för bevarande av biologisk mångfald.

Med klimatförändringar som leder till mer extrema väder ökar risken för brand- och stormskador i och omkring skogarna. Hotet från klimatförändringarna kräver en omställning av skogsbrukets struktur, och påverkar förvaltningen av de tätortsnära skogarna (Lind et. al. 2020). Ekonomiska avkastningskrav på kommunala skogar riskerar dessutom att bidra ytterligare till komplexiteten i förvaltningsuppdraget.

De personer i kommunerna som ansvarar för förvaltningen av de offentliga ägda skogarna har oftast flera olika arbetsuppgifter som gör att de inte alltid har tid och resurser för att hantera alla de komplexa frågor som är knutna till att skogens många värden.



Temat är kopplat till följande fokusområden i det nationella skogsprogrammet:

- Ett hållbart skogsbruk med ökad klimatnytta.
- Mångbruk av skog för fler jobb och hållbar tillväxt i hela landet.

Insats: Bidra till kunskapsutbyte och nätverkande mellan länets skogsägande kommuner

Denna strategiska insats föreslås handla om att skapa samverkan mellan de personer som ansvarar för förvaltningen av kommunal skogsmark i Södermanland för att främja ett utbyte av kunskap och erfarenheter. Detta kan förslagsvis göras genom fältexcursioner där goda exempel och utmaningar hos respektive kommun lyfts fram i syfte att lära av varandra. Vid behov kan även forskare och andra experter bjudas in.

Insatsens kopplingar till styrdokument och ramverk

Sörmlandsstrategin (Region Sörmland)

Friluftsliv i Södermanlands län (Länsstyrelsen Södermanlands län)

Sörmlands strategi för en hållbar besöksnäring 2013–2023 (Region Sörmland)

Regional klimat- och energistrategi för Södermanlands län
(Länsstyrelsen Södermanlands län)

3 Gränssytor till andra processer och styrdokument

Regionalt skogsprogram i Sörmland har potential att bidra till genomförandet av Sveriges nationella skogsprogram, Sveriges miljömålssystem, Agenda 2030 samt flertalet internationella och nationella strategier.

I Tabell 1 listas ett antal av de övriga processerna i Södermanlands län som gränsar till det regionala skogsprogrammet. Skogsstyrelsen är en nationell myndighet med strategier och mål som främst tas fram ur ett nationellt perspektiv.



Tabell 1. Regionala processer som bildar gränssytor med det regionala skogsprogrammet

Processer och processägare
Sörmlandsstrategin (Region Sörmland)
Sörmlands näringslivsstrategi 2022–2030 (Region Sörmland)
Strategi för smart specialisering i Sörmland (Region Sörmland)
Sörmlands strategi för en hållbar besöksnäring (Region Sörmland)
Region Sörmland och Region Västmanlands gemensamma inköspolicy med riktlinjer (Region Sörmland)
Regional klimat- och energistrategi för Södermanlands län (Länsstyrelsen Södermanlands län)
Åtgärdsprogram för Södermanlands miljö (Länsstyrelsen Södermanlands län)
Friluftsliv i Södermanlands län (Länsstyrelsen Södermanlands län)
Samförvaltningsplan – för en långsiktig och hållbar förvaltning av klövvilt (Länsstyrelsen Södermanlands län)
Regional handlingsplan för grön infrastruktur (Länsstyrelsen Södermanlands län)
Regional livsmedelsstrategi för Södermanland (Länsstyrelsen Södermanlands län)

Källor

Jobba grönt (2020). *Framtiden är grön* [Elektronisk].
<https://viewer.toxicmags.se/pub/jobbagront/slutrapport-2020/>

Lind et. al. (2020). *Alternativa skötselstrategier i tätortsnära skog – En framtidsanalys för Sundsvalls kommun* [Elektronisk]. SLU (Rapport skog, 2022:1). <https://www.slu.se/globalassets/ew/org/andra-enh/s/forskning/rapportserie/rapport-skog-2022-1-lind-web.pdf>

Länsstyrelsen (2021). *Ett klimatneutralt Södermanland* [Elektronisk]. (Rapport, 2021:8). <https://www.lansstyrelsen.se/sodermanland/tjanster/publikationer/ett-klimatneutralt-sodermanland-2045.html>

Naturturismföretagen (2020). *Turism på annans mark* [Elektronisk].
https://naturturismforetagen.se/wp-content/uploads/2020/04/turism_pa_annans_mark.pdf

Nordström, E., Bjärstig, T., Zhang, J. [2020]. *Mångbruk av skog – om att utveckla skogens mervärden* [Elektronisk]. SLU. (Future Forests Rapport, 2020:5).
https://pub.epsilon.slu.se/19116/1/ffrapport_mangbruk-av-skog_2020-07-02.pdf

Sahlström, E. & Nordlund, I. (2021). Kartläggning av skogsföretagande i Södermanlands län. SLU.

Skogforsk [2018]. *Maskinföraryrket fortfarande inte attraktivt för kvinnor*. Tillgänglig:
<https://www.skogforsk.se/kunskap/kunskapsbanken/2018/maskinforaryrket-fortfarande-inte-attraktivt-for-kvinnor/> [2022-03-10]

Skogsentreprenörerna (2022). E-postkontakt 3 mars 2022.

SLU [2022]. *Risk för fortsatt stora skador av granbarkborre under 2022*. Tillgänglig: <https://www.slu.se/ew-nyheter/2022/3/risk-for-fortsatt-stora-skador-av-granbarkborre-under-2022/> [2022-03-10]

Smålands skogs- och trästrategier (2022). *Projekt lövsuccé* [Elektronisk].
<https://skogtrasmaland.se/projekt/lovsucce/>

Svenskt Trä. *Trä i byggprocessen*. Tillgänglig: <https://www.svenskttra.se/bygg-med-tra/byggande/bygga-i-tra/> [2022-03-10].