

Kartläggning Idéburen sektor i Sörmland



Sammanfattning av kartläggningen och dess slutsatser	3
Inledning	6
Regionalt utvecklingsarbete och folkhälsa	6
Frågeställningar i kartläggningen.....	8
Om kartläggningen	8
Metod.....	9
Definition av idéburen sektor	9
Terminologi.....	10
Sörmlands befolkning och geografi	11
Juridiska former av idéburen sektor	12
Idéburen sektor i Sörmland.....	17
Ideella föreningar.....	18
Samfälligheter.....	19
Bostadsrättsföreningar.....	20
Stiftelser och fonder.....	20
Ekonomiska föreningar	20
Registrerade trossamfund.....	21
Övriga svenska juridiska former, enligt särskild lag	21
Arbetsställen och anställda.....	22
Omsättning	25
Omfattning och värde i Sörmland	25
Idéburen sektor uppdelat efter kommuner.....	29
Föreningsregister.....	29
Länsstyrelsen Sörmland	31

Bidrag.....	31
Samhällsorientering för nyanlända	31
IOP – Idéburet offentligt partnerskap	32
Antal IOP i kommunerna:.....	33
Kommunernas tjänstepersoner för föreningskontakt	34
Analys	35
Fortsatt kartläggning	37
Kartläggningens slutsatser.....	38
Kartläggningens referenspersoner i kommuner och Länsstyrelsen	39
Referenser och länkar.....	40

Sammanfattning av kartläggningen och dess slutsatser

Denna kartläggning är avsedd som ett underlag för en ökad samverkan mellan berörda aktörer för regional samhällsutveckling, den idéburna sektorn i Sörmland och Region Sörmland. Region Sörmland har redan idag samverkan med civilsamhället men det saknas en tydlig form för dialog och samverkan. Kartläggningen genomfördes av Hållbar Regional Utveckling (HRU) inom Region Sörmland. I arbetet med att främja en god folkhälsa, en stark demokrati, en hållbar utveckling och hushålla med samhällets resurser behöver det skapas förutsättningar för samverkan och dialog och därigenom tillvarata det samhällsengagemang som finns inom civilsamhället.

Kartläggningen beskriver civilsamhällets omfattningar i Sörmland, olika register och styrdokument, samt hur samverkan med offentlig verksamhet är organiserad i länet, och hur den kan utvecklas. Kartläggningen redogör även kort för det arbete och samverkan som Länsstyrelsen har med den civilsamhället. Även begreppet Idéburet offentligt partnerskap (IOP) behandlas.

Behovet av en kartläggning lyftes av civilsamhället under ett dialogmöte hösten 2022 och presenterades vid en uppföljande konferens hösten 2023. Arbetet fortsätter i samverkan med berörda aktörer för att ta hand om kvarstående frågor samt arbeta vidare

I denna kartläggning presenterar vi den idéburna organiseringen (ibland kallad civila sektorn) men lägger fokus på den ideella organiseringen. Med idéburen organisation avses föreningar där organiseringen sker utifrån en idé och har en värdegrund som genomsyrar verksamheten.

Idéburna organisationer befinner sig mellan det privata näringslivet och den offentliga sektorn. Sektorn har en stor bredd och innefattar en mängd olika organisationsformer.

Kartläggningen baserat på registerdata från SCB. Intervjuer har genomförts med tjänstepersoner som ansvarar för kontakt med ideella föreningar på respektive kommun. Kartläggningen omfattar statistik över antalet organisationer i den idéburna sektorn, fördelat på sju olika juridiska former. Dessa är ideella föreningar (62 procent), bostadsrättsföreningar (14 procent), stiftelser och fonder (6 procent) samfälligheter (6 procent), ekonomiska föreningar (1 procent), registrerade trossamfund (0,6 procent)

samt familjestiftelser (0,4 procent). Kartläggningen omfattar organisationer som har ett organisationsnummer vilket innebär att kartläggningen inte fångar de organisationer och sammanslutningar som inte är registrerade hos SCB.

År 2023 hade Sörmland 302 507 invånare fördelat på 9 kommuner. Sörmland har 7 225 organisationer varav 4473 är ideella organisationer. De fördelar sig mellan kommunerna enligt följande; Eskilstuna kommun 2222 organisationer varav ideella föreningar 1462, Nyköpings kommun 1537 organisationer varav ideella föreningar 894, Strängnäs kommun 1020 organisationer varav ideella föreningar 543, Katrineholms kommun 884 organisationer varav ideella föreningar 608, Flens kommun 539 organisationer varav ideella föreningar 364, Oxelösunds kommun 246 organisationer varav ideella föreningar 168, Trosa kommun 285 organisationer varav ideella föreningar 128, Vingåkers kommun 260 organisationer varav ideella föreningar 177 och Gnesta kommun 232 organisationer varav ideella föreningar 129.

Varje kommun har egna register där föreningarna är kategoriserade. Alla kommuners föreningsregister uppger ett mindre antal organisationer än antalet i SCB register. Regler och arbetssätt kring registerna ser olika ut och kategorierna skiljer sig åt mellan kommunerna.

Kartläggningen redovisar också antalet idéburna arbetsställen samt arbetstillfällen uppdelat på kön, både för hela civilsamhället samt specifikt för ideella organisationer. Kartläggningen visar hur det sörmländska civilsamhället förhåller sig till Sverige i stort och hur det skiljer sig åt mellan de olika kommunerna som ingår i Sörmland.

Slutsatserna är att föreningslivet i Sörmland är jämförbart med snittet för hela Sverige, men skiljer sig åt mellan de olika kommunerna. Flens kommun och Vingåkers kommun har högst föreningstäthet och Trosa kommun och Gnesta kommun har lägst.

Kartläggningen belyser inte orsakerna till dessa skillnader, men olikheter kan förstås utifrån aspekter som socioekonomisk status, etnicitet, förhållandet mellan stad och landsbygd samt traditioner och historiska arv.

Överblicken försvåras av hur föreningar och organisationer är kategoriserade i SCB:s statistik och kommunernas föreningsregister. Dessutom kan en förening även vara registrerad i en kommun och ha verksamhet i andra, tex vara registrerad i en större kommun och ha verksamhet i flera mindre. Det är bara föreningar med organisationsnummer som återfinns i kartläggningen. Kartläggningen utelämnar också

de som är engagerade på andra sätt till exempel genom sociala medier.

Kartläggningen lyfter fram vikten av civilsamhället i Sörmland. De många föreningarna och organisationerna har många medlemmar. Deras engagemang och civilsamhällets förutsättningar har stor betydelse för många invånare. Det gäller inte bara förutsättningar för en meningsfull fritid utan också arbetslivet för de många som är anställda i dessa föreningar och organisationer. Det ideella arbetet är en resurs att räkna med. I genomsnitt lägger människor 18 timmar i veckan på obetalt arbete och civilsamhället står för 3,2 procent av Sveriges BNP.

Kartläggningen visar att civilsamhället med sina 1 500 anställda i Sörmland är en stor arbetsgivare, vilket är viktigt att ta med i frågor om regional och lokal arbetsmarknad. Antalet anställda kontra antalet föreningar är lågt i Flens kommun, Vingåkers kommun och Trosa kommun. Men det är en hög andel anställda i Nyköpings kommun, Eskilstuna kommun samt Oxelösunds kommun.

Titlar och uppdrag för de som är anställda inom civilsamhället ser olika ut, vilket kan försvåra för föreningar och samarbetspartners. Det finns också stora skillnader i kommunernas reglerade samverkan med föreningarna och hur användandet av Ideellt offentligt partnerskap (IOP) ser ut. Det finns kommuner med många IOP och andra som helt saknar IOP. ^[OBJ]

Inledning

Region Sörmland önskar mer samverkan med det organiserade civilsamhället. Genom att tillvarata det engagemang som finns inom många idéburna organisationer och utveckla samverkan mellan alla aktörer skapas bättre förutsättningar för utveckling och stärks demokratin. En viktig del för att förstå det organiserade civilsamhället är att få en överblick över dess omfattning och utbredning i länet.

Kartläggningen ska fungera som ett underlag för samverkan mellan olika aktörer. Den innehåller förklarande texter om civilsamhället och idéburen sektor samt genomgång av de bidrag som föreningar kan söka i respektive kommun och vilken typ av samverkan med civilsamhället som finns i kommunen, som kommunerna har.

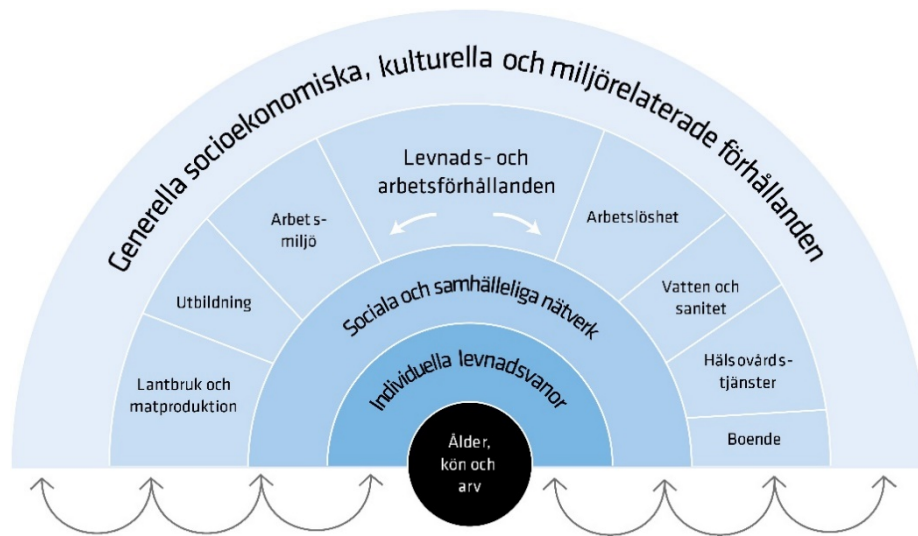
Regionalt utvecklingsarbete och folkhälsa

Målet för Sörmlands regionala utvecklingsstrategi (RUS) är att Sörmland ska vara ett socialt hållbart samhälle med goda och jämlika livsvillkor där människor lever ett gott liv med god hälsa.

Sörmlands regionala utvecklingsstrategi utgår från målen i Agenda 2030. Denna har 17 mål och syftar till att bland annat utrota fattigdom och hunger, förverkliga de mänskliga rättigheterna för alla, uppnå jämställdhet och egenmakt för alla kvinnor och flickor samt säkerställa ett varaktigt skydd för planeten och dess naturresurser. Demokratiska och kulturella värden har stark koppling till Agenda 2030, inte minst vad gäller civilsamhället, folkbildning, inkludering, samarbete, minskad ojämlikhet och samhällsutveckling på bred front.

Civilsamhället har en viktig roll för hållbarhet och folkhälsa. Sociala och samhälleliga nätverk är något som påverkar individens mående och hälsa och att känna meningsfullhet är viktigt för ett välmående och hållbart samhälle.

Modell 1: Whiteheads och Dahlgrens regnbågsmodell



Dahlgren G, Whitehead M. (1991). Policies and Strategies to Promote Social Equity in Health. Stockholm, Sweden: Institute for Futures Studies.

Ett sätt att beskriva vad som påverkar hälsan och dess fördelning i befolkningen är Margaret Whiteheads och Göran Dahlgrens regnbågsmodell. Den klargör att det finns ett samspel mellan olika lager, exempelvis påverkas levnadsvanor av sociala normer, nätverk och levnadsförhållanden, som i sin tur påverkas av socioekonomiska förhållanden. Livsvillkor påverkas även av dels individuella val, dels politiskt styrda beslut. Till den sociala miljön hör bland annat relationen och tillit till andra människor, sammanhållning och integration liksom möjligheten att vara delaktig i samhällslivet och ha möjlighet att påverka faktorer i sitt närområde.

Frågeställningar i kartläggningen

Kartläggningen ger svar på följande frågeställningar:

- Hur många föreningar har vi i Sörmland?
- Hur samverkar man? Finns det samarbetsorganisationer i Sörmland?
- Hur samverkar kommunerna med föreningarna?
 - Finns det råd, fokusgrupper, gemensamma aktiviteter?
 - Vilka styrdokument finns?
 - Finns det föreningsregister?
- Hur kan Region Sörmland samverka med idéburen sektor och ideella föreningar?
- Vilka behov finns?

Om kartläggningen

Kartläggningen rör den organiserade idéburna sektorn i Sörmland, baserat på registerdata från Statistikbyrån SCB.

Kartläggningen omfattar statistik över antalet idéburna organisationer, fördelat på sju olika juridiska former. Dessa är ideella föreningar, ekonomiska föreningar, bostadsrättsföreningar, samfälligheter, familjestiftelser, registrerade trossamfund samt stiftelser och fonder. Vidare delas de idéburna organisationerna upp enligt verksamhetsområde. Kartläggningen redovisar också antalet idéburna arbetsställen samt arbetstillfällen uppdelat på könsfördelning.

Underlaget till kartläggningen baseras på uppgifter från Skatteverket, Bolagsverket och andra källor som har sammanställs i ett dataregister som tillhandahålls av SCB och som omfattar data på läns- och kommunnivå.

Den data som kartläggningen baseras på hämtades veckorna 25 och 26, år 2023.

Metod

Materialinsamlingen skedda genom intervjuer med kommunerna föreningskonsulenter, det vill säga den funktion i respektive kommun som samordnar kontakter med föreningar. Intervju har gjorts med Länsstyrelsen i Södermanland.

Sammanställningen av föreningar har gjorts genom kommunernas föreningsregister samt beställd statistik från Statistikmyndigheten, SCB:s register.

Kartläggningen är inspirerad av kartläggningar som genomförts av Nätverket – Idéburen sektor Skåne.

Definition av idéburen sektor

Ofta benämner vi den idéburna sektorn som civilsamhälle, ideell sektor, tredje sektorn och social ekonomi.

Regeringen använder begreppet det civila samhället i betydelsen: ”en arena, skild från staten, marknaden och det enskilda hushållet, där människor, grupper och organisationer agerar tillsammans för gemensamma intressen. Inom det civila samhället verkar bland annat ideella föreningar, stiftelser och registrerade trossamfund, men även nätverk, uppbyggnad och andra aktörer.” (Prop. 2009/10:55, s. 1.)

En organisation som är idéburen betyder att verksamheten syftar till att främja ett specifikt värde, en idé. Drivkraften i verksamheten är själva idén, inte hur den genererar en avkastning eller ett ökat ekonomiskt värde för medlemmarna.

Idéburen organisation är ett begrepp för att beskriva den tredje sektor som befinner sig mellan offentlig sektor och privat sektor, och som varken kan sägas tillhöra den offentliga eller den privata sektorn, men som drivs av ett eget arbetssätt och egen värdegrund.

Begreppet inbegriper organisationer som ideella föreningar, ekonomiska föreningar, stiftelser, trossamfund och aktieföretag med begränsad vinstutdelning.

De idéburna organisationerna kännetecknas av:

- syftar grundläggande till att främja ett värde, en idé
- syftar inte till direkta privata ekonomiska vinster
- gynnar allmän- eller medlemsintresset
- är inte en del av stat/kommuner

Verksamheterna har olika karaktär och storlek. De flesta utgörs av mindre föreningar som i huvudsak drivs ideellt, till ett fåtal stora organisationer, där några är ekonomiska föreningar med stor omsättning.

Terminologi

I denna kartläggning använder vi begreppet idéburen organiseringen när vi talar om hela spektrat av organisationer och sammanslutningar. Fokus i kartläggningen är dock ideella föreningar som då benämns som föreningar eller ideella organisationer. Så när begreppet idéburen organisering används så menas hela spektrat av organisationer och ideell organisering behandlar föreningar.

Sörmlands befolkning och geografi

Första kvartalet 2023: 50,2 procent män och 49,8 procent kvinnor, totalt: 303 000

Sörmland har haft en positiv befolkningsutveckling under de flesta kvartal sedan millennieskiftet. Sörmland tillhör de 13 län vars befolkning ökade under första kvartalet. Jämfört med första kvartalet 2022 har befolkningen ökat med 430 personer.

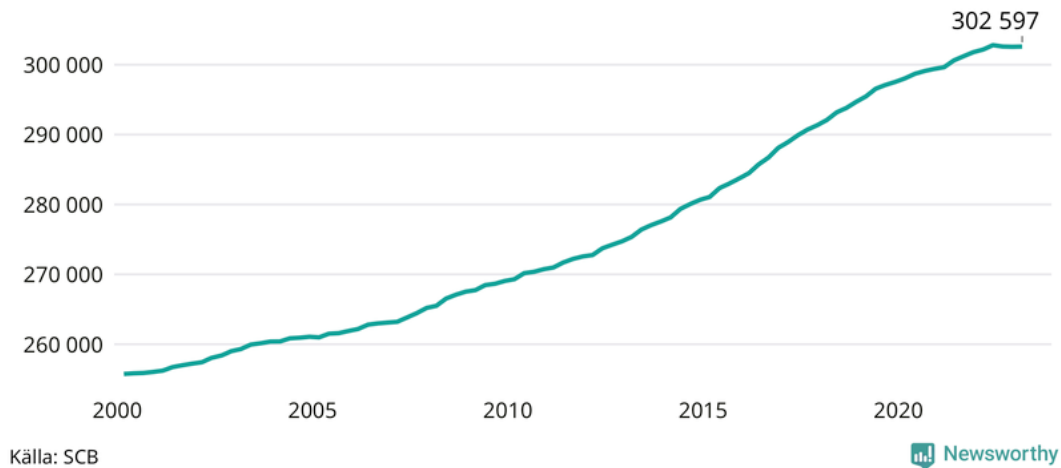
Invånarantalet i Sörmland fördelat efter kommuner: Eskilstuna kommun (107 897) invånare, Nyköpings kommun (58 107) Strängnäs kommun (38 651), Katrineholms kommun (34 506), Flens kommun (15 993), Oxelösunds kommun (12 123), Trosa kommun (14 786), Gnesta kommun (11 580) och Vingåkers kommun (8 954).

Sörmland följer övriga regioner i Sverige sett till att allt fler i befolkningen är äldre.

Diagram 1: Befolkningsstatistik från SCB per den 30 maj 2023

31 fler invånare under första kvartalet 2023

Befolkningsutvecklingen i Södermanland sedan 2000



I diagrammet ovan uppvisas befolkningsutvecklingen i Sörmland sedan 2000 till första kvartalet 2023

Juridiska former av idéburen sektor

I Sverige finns inget krav på att en civilsamhällsorganisation måste registrera sig, men om organisationen vill öppna ett bankkonto, hyra en lokal, ansöka om bidrag eller utföra uppdrag åt företag eller kommun måste de vara registrerade. Ett organisationsnummer tilldelas organisationen vid registrering och det fungerar som ett identifikationsnummer. Organisationsnumret är en unik identitetsbeteckning som tilldelas juridiska personer, exempelvis företag och föreningar. De geografiska koderna informerar om den juridiska personens säte (län och kommun), och för att kunna särskilja olika typer av juridiska personer som ingår i organisationsnummerregistret finns uppgift om juridisk form.

Kartläggningen omfattar organisationer som har ett organisationsnummer vilket innebär att kartläggningen inte fångar de organisationer och sammanslutningar som inte är registrerade. I vårt material finns organisationer som presenteras som ”okända” och det är organisationer som har en ofullständig registrering. Registreringen kan till exempel sakna "huvudverksamhet" eftersom det inte behöver anges om man blir godkänd för F-skatt (organisationer som betalar företagsskatt).

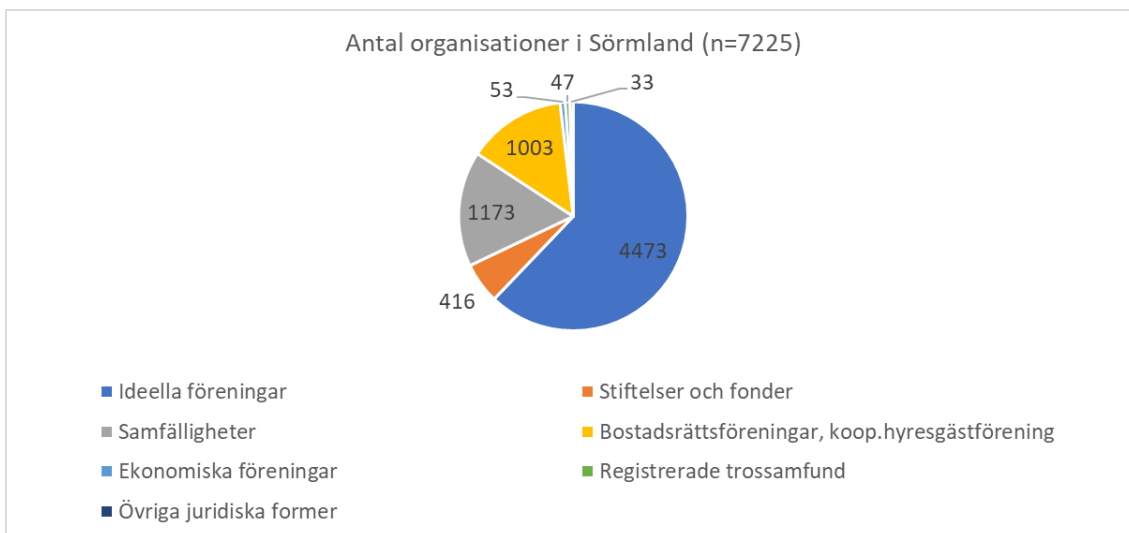
Modell 2: ICNPO:s internationella klassificering av ideell sektor



Modellen ovan visar den internationella klassificeringen av ideell sektor (ICNPO) och dess 7 kategorier.

ICNPO - International Classification of Non-Profit Organizations, är en internationell klassificering av ideella organisationer. Denna används även i denna kartläggning i Sörmland. Sju av de juridiska formerna i ICPNOs klassificering faller inom den kategori som definieras som idéburen organisation. Totalt finns det 7 225 idéburna organisationer i Sörmland.

Diagram 2: Antal organisationer i Sörmland år 2023



Figuren ovan visar på antalet organisationer inom ideell sektor i Sörmland uppdelat i 7 olika kategorier/juridiska former.

Tabell 1: Antal bolag i Sörmland fördelat på juridisk form år 2023

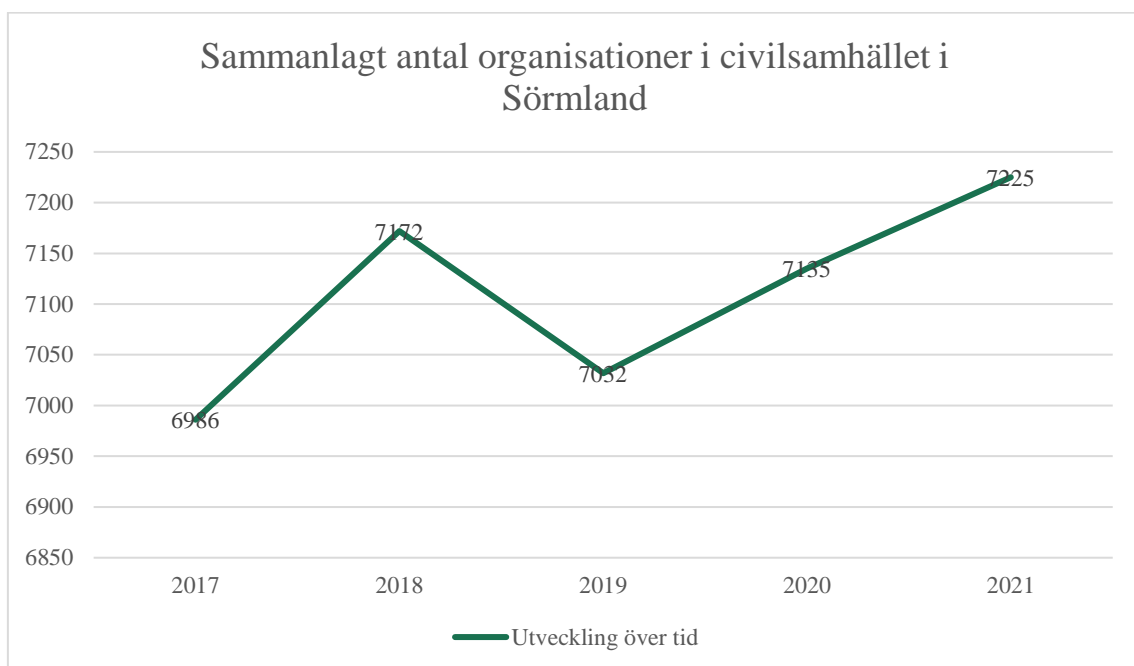
Bolag efter juridisk form	Antal	Procent	Jmf. procent hela Sverige
Ideella föreningar	4473	62	62
Stiftelser och fonder	416	6	8
Samfälligheter	1173	16	14
Bostadsrättsföreningar, kooperativ hyresgästförening	1003	14	13
Ekonomiska föreningar	53	1	1
Registrerade trossamfund	47	0,6	1
Övriga juridiska former	33	0,4	
Totalt	7225		

Tabellen ovan beskriver fördelning i olika juridiska formerna samt i relation till Sverige i sin helhet.

För de juridiska former där det är tre eller färre föreningar/samfund redovisas inte antalet, men de räknas med i totalen. Därför kan totalsumman som redovisas skilja sig från totalsumman av de siffror som står i tabellen.

Av tabellen framgår att Sörmland avviker en del i hur de olika juridiska formerna fördelas jämfört med Sverige i övrigt. Andelen ideella föreningar ligger på samma nivå som landet i övrigt. Stiftelser och fonder är två procentenheter lägre medan antalet Samfälligheter är två procentenheter högre i Sörmland än landet totalt.

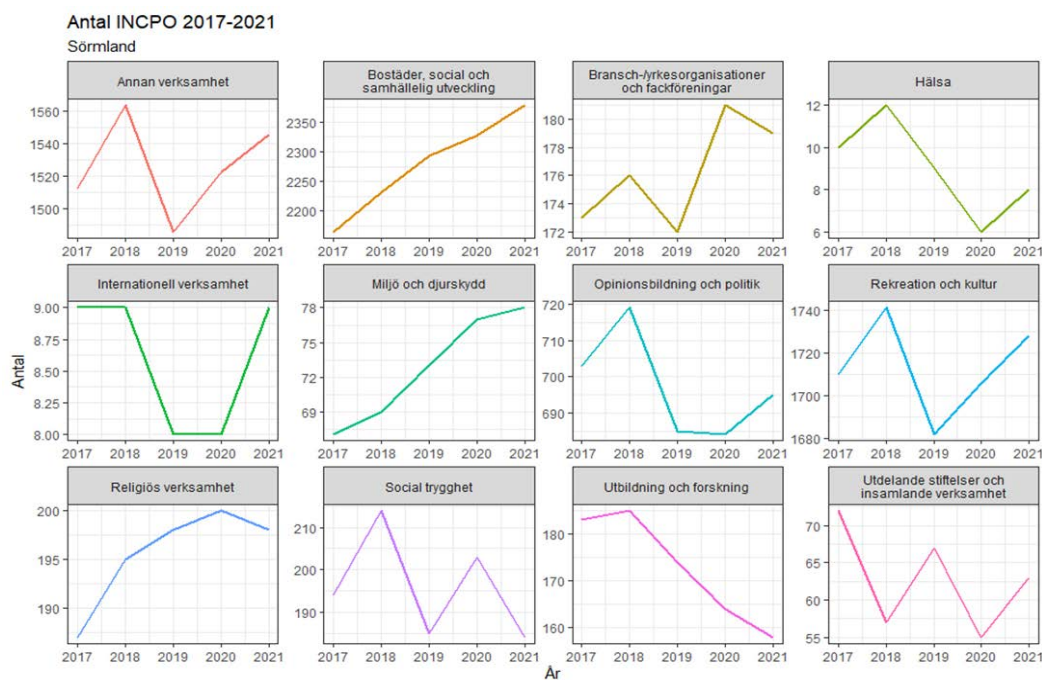
Diagram 3: Antal organisationer i civilsamhället i Sörmland år 2017 - 2021



Diagrammet ovan föreställer ett linjediagram som visar antalet organisationer från 2017 till 2021.

Nedan kan vi se utvecklingen i perioden 2017–2021 av antalet organisationer i Sörmland fördelat enligt den verksamhetsregistrering som sker hos Skatteverket vid ansökan om organisationsnummer.

Diagram 4: Uppdelning av föreningar i Sörmland år 2017 - 2021

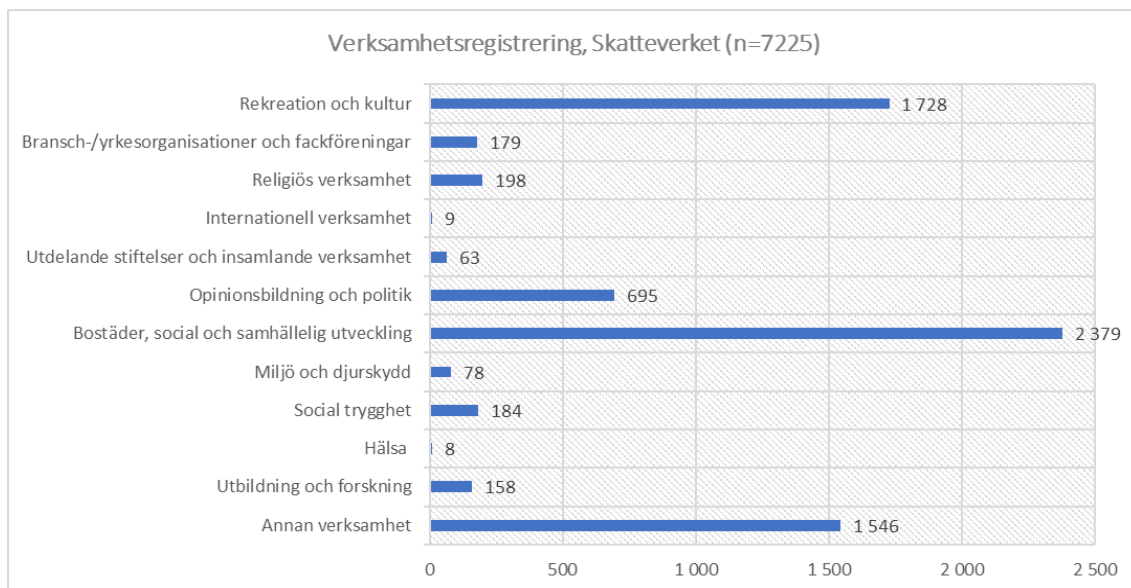


I diagrammen ovan återfinns 12 linjediagram som beskriver visar på antalet föreningar uppdelat på verksamhetsregister.

Majoriteten av de registrerade organisationer inom civilsamhället i Sörmland återfinns inom kategorien Bostäder, Social och samhällslig utveckling.

Inom Rekreation och kultur hittar vi bland annat idrottsföreningar och olika kulturföreningar. Inom Annan verksamhet registreras till exempel bygdeföreningar, vägföreningar och även en del politiska föreningar.

Diagram 5: Verksamhetsregistrering hos Skatteverket bland organisationer i Sörmland år 2023



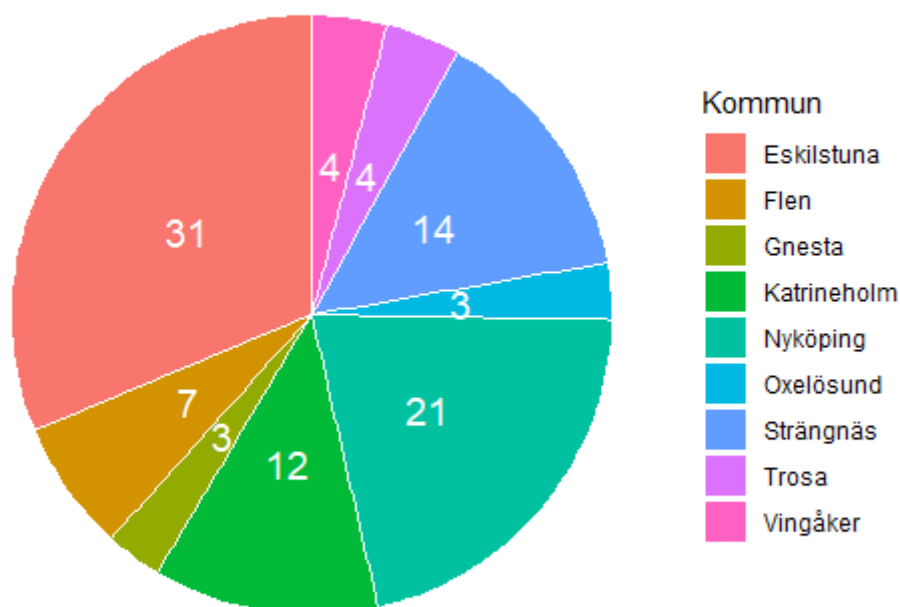
Diagrammet ovan visar ett stapeldiagram med antalet organisationer i Sörmland fördelat enligt den verksamhetsregistrering som sker hos Skatteverket vid ansökan om för organisationer inom civilsamhället

Idéburen sektor i Sörmland

Sörmland består av nio kommuner och länets 7 225 organisationer fördelar sig mellan kommunerna enligt nedan.

Diagram 6: Fördelning av organisationer mellan kommunerna i Sörmland år 2023

Fördelning av organisationer mellan kommunerna, procent



Diagrammet ovan visar procenttalet av antalet organisationer fördelat mellan kommunerna i Sörmland

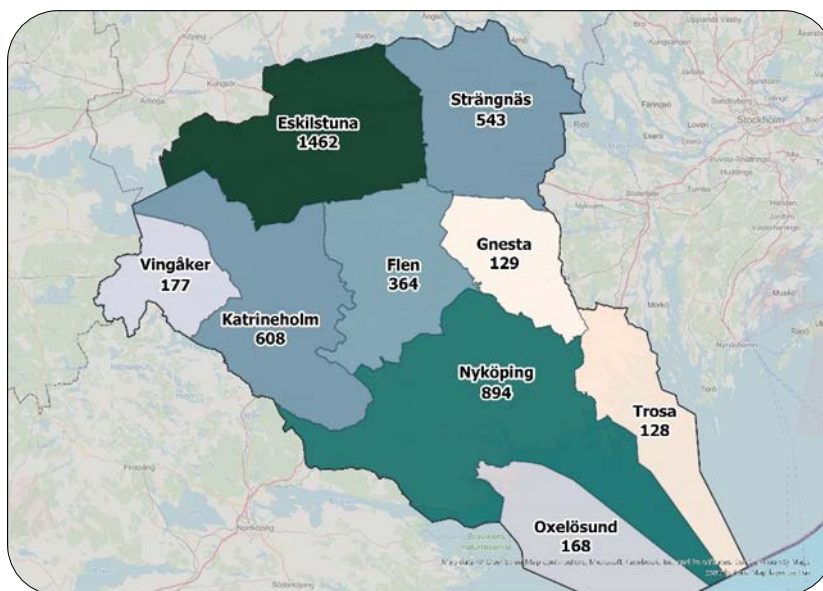
I samtliga tabeller är ”okända” organisationer medräknade, det vill säga organisationer som har en ofullständig registrering i SCB:s företagsregister.

I rapporten ”Det civila samhället 2021 – Delrapport”, redovisade SCB antalet idéburna organisationer i ett nationellt perspektiv - vilket då motsvarade 263 498 organisationer (SCB 2022). Detta innebär motsvarande ungefär en idéburen organisation per 40 personer i Sverige. Sörmland har i fem kommuner en högre föreningstäthet än så, medan i fyra kommuner har man en lägre föreningstäthet än riksgenomsnittet, vilket framgår av tabellen.

Ideella föreningar

Den stora majoriteten, 62 procent (4473), av organisationerna i Sörmland tillhör kategorin ideella föreningar. Det är den organisationsform som vanligtvis avses när det organiserade civilsamhället diskuteras av allmänheten. Organisationsformen kännetecknas av att föreningen är demokratiskt uppbyggd, med ett årsmöte som utgör det högsta beslutande organet och en styrelse som leder arbetet i föreningen mellan årsmötena. En annan kännetecknande princip är att alla som delar verksamhetens intressen har möjlighet att bli medlemmar i den ideella föreningen och utöva demokratisk påverkan.

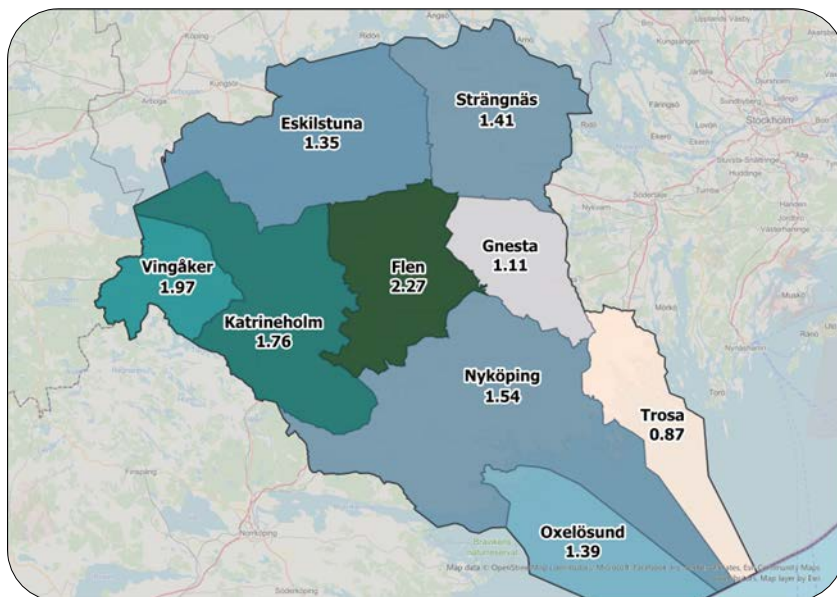
Karta 1: Antal ideella organisationer per kommun i Sörmland år 2023



Kartan ovan beskriver antalet ideella föreningar i varje kommun i Sörmland.

Inom de ideella föreningarna finns verksamhetsområdena i det breda föreningslivet med idrott, kultur, funktionsrätt, friluftsliv, studieförbund, humanitära organisationer med mera.

Karta 2: Föreningstäthet per kommun i Sörmland år 2023



Kartan ovan beskriver antalet ideella föreningar per 100 invånare uppdelat på respektive kommun i Sörmland.

Föreningstäthet är ett begrepp för att beskriva hur många föreningar det finns i relation till antalet invånare i ett område. Att ha en hög föreningstäthet är positivt och visar på att området har många föreningar. Antalet ideella föreningen i relation till antalet invånare summerat för hela regionen ligger något lägre än riksnittet men skiljer sig inte markant. Föreningstätheten skiljer sig dock åt mellan kommunerna. Högst föreningstäthet finns i Flens kommun och Vingåkers kommun. Lägst föreningstäthet finns i Gnesta kommun och Trosa kommun.

Samfälligheter

Utöver de ideella föreningarna är samfälligheter relativt vanligt förekommande och utgör drygt 16 procent av de idéburna organisationerna i Sörmland. En samfällighet förvaltar mark, anläggningar, rättigheter med mera som gemensamt tillhör flera fastigheter. En gemensamhetsanläggning är något som flera fastigheter kan dra nytta av och de fastigheter som är anslutna till en gemensamhetsanläggning blir en samfällighet. Exempel på gemensamhetsanläggningar är vägar, grönytor, lekplatser, garage, parkeringsplatser, vatten- och avloppsanläggningar, bryggor och badplatser. Det är lätt att bortse från samfällighetsföreningarna när man talar om de mervärden som idéburna föreningar bidrar med. Samfälligheten kan bidra till ett sammanhang och

bygger tillit och gemenskap. De finns vanligtvis på landsbygden där förekomsten av andra idéburna organisationer är lägre än i städerna.

Bostadsrättsföreningar

Bostadsrättsföreningarna utgör den tredje vanligaste juridiska formen med 14 procent. En bostadsrättsförening är en form av ekonomisk förening och har till ändamål att i föreningens hus upplåta lägenheter till medlemmarna med bostadsrätt utan tidsbegränsning. Bostadsrättsföreningar är vanligast i städerna.

Stiftelser och fonder

I Sörmland utgör övriga stiftelser och fonder 6 procent av det totala antalet civilsamhällesorganisationer. En stiftelse är en så kallad självägande förmögenhet och saknar medlemmar och ägare. Det finns olika former av stiftelser. Vanligast bland de som behandlar frågor som rör civilsamhället är insamlingsstiftelser och så kallade vanliga stiftelser (avkastningsstiftelser och verksamhetsstiftelser). Till skillnad från föreningar och bolag har den inte medlemmar eller ägare. Stiftelsen förvaltar en ekonomisk förmögenhet, som en eller flera fysiska eller juridiska personer (stiftare) har avsatt för ett särskilt ändamål. Alla stiftelser ska vara registrerade och registreringsmyndigheten (vissa länsstyrelser) ska föra ett stiftelseregister. Stiftelsen förvaltas av en styrelse och står under tillsyn av Länsstyrelsen.

Ekonomiska föreningar

Skillnaden mellan en ideell och en ekonomisk förening är att en ekonomisk förening har som syfte att verka för sina medlemmars ekonomiska intressen genom en ekonomiskt inriktad verksamhet. Det innebär att medlemmarna ska få ett ekonomiskt utbyte av att vara medlem i föreningen. Ekonomiskt utbyte kan till exempel vara en anställning, ett bättre pris eller sänkta kostnader. Föreningen kan också främja andra intressen än rent ekonomiska, så länge som det ekonomiska intresset dominerar.

Majoriteten av de ekonomiska föreningarna räknas *inte* till det civila samhället eftersom de i första hand vill främja medlemmarnas ekonomi. Vissa ekonomiska föreningar räknas dock till civilsamhället, till exempel organisationer där personal och brukare driver verksamhet som tidigare bedrivits av offentlig sektor, såsom förskolor.

Det finns även ideella verksamheter som bildats enligt äldre lagstiftning och då registrerades som ekonomiska föreningar. Ekonomiska föreningar med dubbla syften, det vill säga som både syftar till att främja medlemmarnas ekonomiska intressen och har ideella ändamål, räknas till civilsamhället. Ekonomiska föreningar ska registreras i Bolagsverkets föreningsregister.

I statistiken skiljs inte på olika typer av ekonomiska föreningar.

De ekonomiska föreningarna motsvarar knappt 1 procent av idéburna organisationerna i Sörmland, men deras omsättning är vanligtvis mycket högre än övriga juridiska former. Detta märks väl när det gäller den totala omsättningen i den idéburna sektorn. Bostadsrättsföreningen är en form av ekonomisk förening, men de redovisas separat i kartläggningen.

Registrerade trossamfund

I Sörmland representerar trossamfund som juridisk form under 1 procent. Svenska kyrkan finns under registrerade trossamfund och det är den idéburna organisationen med flest antal medlemmar i Sverige, 5,5 miljoner.

I Sörmland representeras Svenska kyrkan av Strängnäs stift, som geografiskt omfattar Sörmland och Närke. Totalt omfattar stiftet 72 församlingar, men räknas alltså endast som en organisation.

Siffrorna kring registrerade trossamfund gäller endast organisationer som är registrerade som trossamfund. Det finns även organisationer som bedrivs för religiösa ändamål men som inte väljer att registrera sig. I så fall verkar de oftast som en ideell förening.

Myndigheten Kammarkollegiet ansvarar för registret över de registrerade trossamfunden

Övriga svenska juridiska former, enligt särskild lag

I kategorin övriga juridiska former återfinns till exempel familjestiftelser. I Sörmland finns det knappt 30 organisationer som faller inom denna kategori.

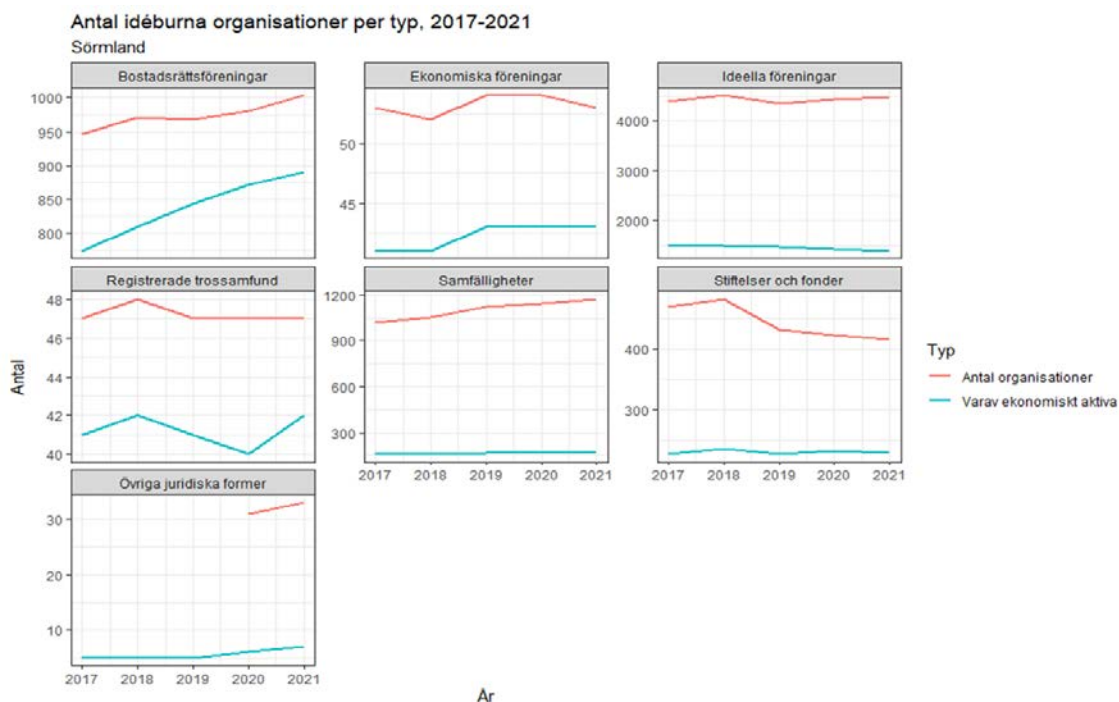
Arbetsställen och anställda

De allra flesta idéburna organisationerna i Sörmland, liksom i Sverige som helhet, drivs helt ideellt och har sällan anställd personal. Eftersom sektorn är så stor så är den ändå en viktig arbetsgivare som sysselsätter många personer.

Alla verksamheter som har någon av registreringarna mervärdesskatt (moms), F-skatt eller arbetsgivare blir automatiskt kategoriserade som ett arbetsställe. Totalt är 2794 idéburna organisationer i Sörmland registrerade som ett arbetsställe, varav 177 har registrerat att de inte har anställd personal. De kan ha vissa intäkter från försäljning eller tjänster och där de föreningsaktiva arbetar ideellt.

Deltidsanställningar är vanliga i den idéburna sektorn och många av arbetsgivarna har få anställda. I Sörmland finns 2617 idéburna organisationer som har anställda och bland de 4473 ideella föreningarna är det 1386 som är ekonomiskt aktiva.

Diagram 7: Antal idéburna organisationer per typ i Sörmland år 2017 - 2021



Diagrammen ovan redovisar antalet ekonomiskt aktiva organisationer baserat på typ av idéburen organisation.

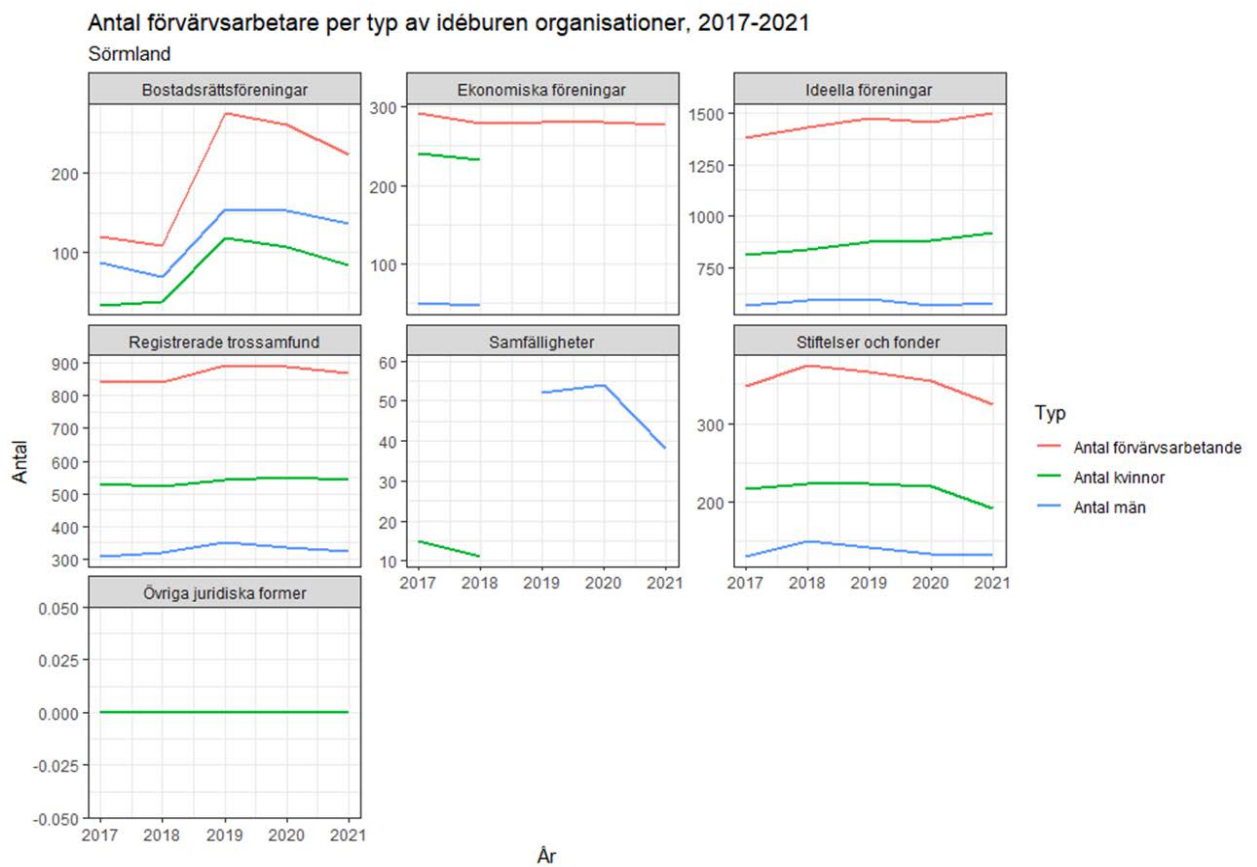
Kriterier för ekonomiskt aktiva organisationer

Kriterier

- organisationer med anställda eller förvärvsarbete
- organisationer med utbetald lönesumma
- organisationer med minst en inlämnad kontrolluppgift (KU)
- organisationer med intäkter
- organisationer med tillgångar över 10 miljoner kronor och/eller intäktsränta/kapitalvinst över en halv miljon kronor.
- organisationer med lön-, inkomst-, fastighets- eller avkastningsskatt > 1 000 kronor
- organisationer med moms > 1 000 organisationer med fastighetsavgift > 1 000

Med ekonomiskt aktiv menas att organisationen uppfyller åtminstone ett av de kriterier som SCB fastställt för att avgöra ekonomisk aktivitet.

Diagram 8: Antal förvärvsarbetare per typ av idéburen organisation i Sörmland år 2017 - 2021



Diagrammen ovan visar på antalet förvärvsarbetande flerdelat på typ av idéburen organisation, per kön samt utvecklingen från 2017 till 2021.

Omsättning

Den idéburna sektorn levererar stora samhällsvärden inom olika verksamhetsområden till en låg kostnad. År 2019 arbetade 4 140 000 personer frivilligt på en regelbunden basis om totalt 735 miljoner timmar. Det beräknade värdet av det frivilliga arbetet för år 2019 kan då uppskattas till 161 miljarder kronor, vilket skulle motsvara 3,2 procent av BNP år 2019. Detta värde kan exempelvis jämföras med detaljhandeln, där andelen av BNP år 2019 var 3,3 procent.

Omfattning och värde i Sörmland

Det ideella engagemanget i Sverige ligger mycket högt, och är i stort sett oförändrat över tid. Det visar studier som har gjorts om medborgarnas ideella engagemang sedan 1992 och den senaste rapporten (2020) lyfter även den idéburna sektorns betydelse vid samhällskriser. Våra förutsättningar att agera snabbt vid en samhällskris skulle påverkas betydligt utan det starka samhällsengagemang som idéburen sektor representerar.

Idéburna aktörer fungerar ofta som utförare av offentligfinansierad välfärd, och deras sociala insatser är viktiga för ett medmänskligt samhälle och de ger ofta en röst åt dem som själva kan ha svårt att göra sig hörda.

Enligt rapporten "Medborgerligt engagemang i Sverige 1992–2019" från Marie Cederschiöld (fd Ersta Sköndals Högskola) I genomsnitt lägger ideellt engagerade personer 18 timmar i veckan på obetalt arbete. Människor gör ideella insatser för att bidra till andras välbefinnande, och för att det är roligt. Många lyfter det meningsfulla som viktigt och andra faktorer är att man bidrar som en resurs till en verksamhet som behövs. Samtidigt ska den personliga insatsen vara frivillig och inte för kravfylld. Ungefär halva befolkningen har arbetat ideellt åtminstone någon gång under de senaste 12 månaderna.

Människors aktiviteter i civilsamhället har positiva effekter på såväl folkhälsan hos befolkningen som utveckling av välfärden. En stor del av nuvarande, befintlig offentlig sektor startade som idéburen innovation.

Fakta om det svenska civila samhället

- **2 336 organisationer utför kommun- och landstingsköpta tjänster inom förskola och skola, vård och omsorg. (20 procent av de privata aktörerna totalt.)**
- **191 891 personer är förvärvsarbetande inom civilsamhället. (3,9 procent av totalt antal förvärvsarbetande i Sverige.)**
- **Närmare 60 procent av de förvärvsarbetande i civilsamhället är kvinnor. (Jämfört med 48 procents andel av allt förvärvsarbetande totalt.)**
- **71 462 (37,2 procent) av det civila samhällets förvärvsarbetande personer jobbar inom ideella föreningar.**

I Sörmland ser vi en tydlig utveckling att antal organisationer ökar men att de som är ekonomisk aktiva blir färre.

Antal förvärvsarbetande personer i organisationer i Sörmland har ökat från 3548 år 2017 till 3751 år 2021 varav 2289 är män och 1462 är kvinnor. En majoritet av dem som är anställda finns i ideella föreningar, bostadsrättsföreningar och stiftelser/fonder.

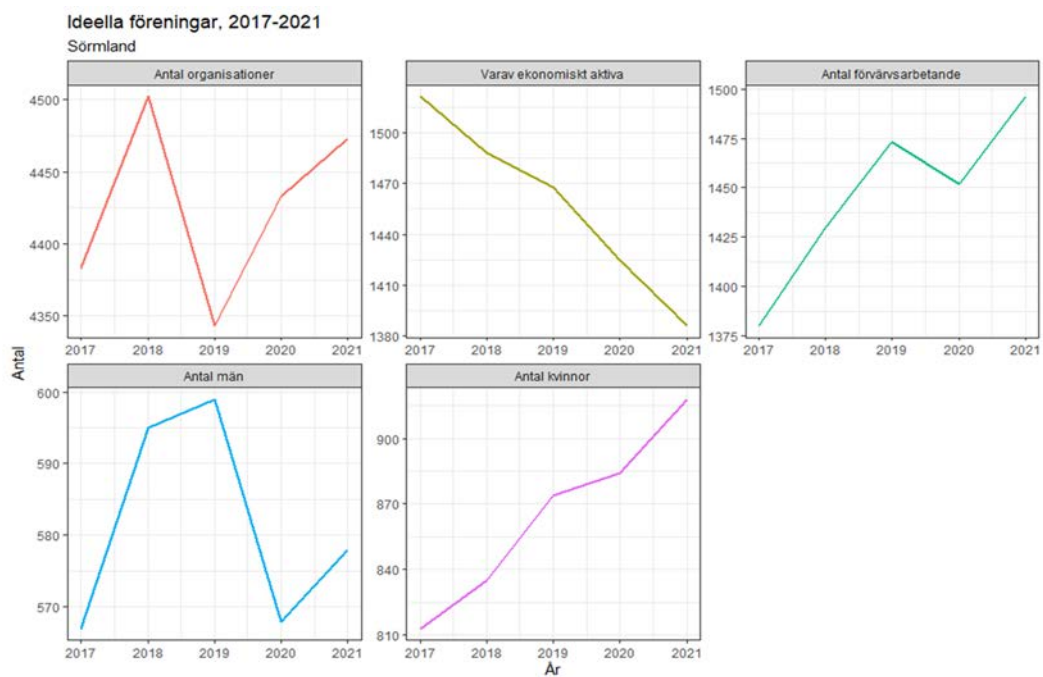
Det finns 4473 registrerade ideella föreningar i Sörmland varav 1429 föreningar är ekonomiskt aktiva med totalt 1496 anställda. (586 män, 934 kvinnor)

Tabell 2: Antal ekonomiskt aktiva ideella organisationer samt antal förvärvsarbetare i Sörmland år 2023

Kommun	Ideella föreningar	Varav ekonomiskt aktiva	Antal förvärvsarbetande	Antal kvinnor	Antal män
Vingåker	177	51	25	19	6
Gnesta	232	89	103	73	30
Nyköping	894	335	372	234	138
Oxelösund	168	48	62	28	34
Flen	364	107	63	40	23
Katrineholm	608	166	149	81	68
Eskilstuna	1462	412	681	410	271
Strängnäs	543	188	49	38	11
Trosa	128	33	16	11	5
Summa	4576	1429	1520	934	586

Tabellen ovan redogör för antalet ideella föreningarna, antalet ekonomiskt aktiva, antal förvärvsarbetande samt antalet förvärvsarbetande uppdelat på kvinnor och män, fördelat per kommun.

Diagram 9: Könsfördelning bland anställda i ideella föreningar i Sörmland åren 2017 - 2021



Diagrammen ovan illustrerar antalet idéburna organisationer som är ideella föreningar samt hur könsfördelning är bland de som har anställda i föreningen.

Idéburen sektor uppdelat efter kommuner

Föreningsregister

Samtliga kommuner i Sörmland har ett offentligt föreningsregister där kommunens föreningar finns registrerade. Beroende på regler och praxis ser det olika ut hur uppdaterade dessa register är. Några kommuner kräver att föreningarna finns registrerade och att uppgifter om dem är uppdaterade för att de ska kunna motta föreningsbidrag från kommunen.

Den kommunala indelningen av föreningarna i föreningsregistret varierar men de flesta kommuner har följande kategorier:

- Idrottsförening
- Pensionärsförening
- Kulturförening
- Studieförbund
- Intresseförening
- Funktionsrätts/Handikapp-förening

I tillägg till ovan kategorier finns bland annat politisk organisation, friluftsförening och religiös förening.

Samtliga kommuner har Funktionsrättsföreningar separerade i en kategori utom Gnesta kommun och Vingåker kommun där man valt att registrera dem under intresseförening.

I Vingåker kommun finns pensionärsföreningar/seniororganisationer och etnisk/kulturella föreningar under intresseföreningar.

I Eskilstuna kommun, Flens kommun och Oxelösunds kommun har man komprimerat antal organisationskategorier i föreningsregistret till mellan 7 och 9 kategorier, medan Katrineholms kommun har 14 olika kategorier.

Tabell 3: Indelning av organisationer i respektive kommuns föreningsregister i Sörmland år 2023

Tabellen ovan visar indelningen av organisationer i respektive kommuns föreningsregister.

Kategorier i föreningsregister	Kommun								
	Eskilstuna	Flen	Gnesta	Katrineholm	Nyköping	Oxelösund	Strängnäs	Trosa	Vingåker
Idrottsförening	x	x	x	x	x	x	x	x	
Pensionärsförening	x	x	x	x	x	x	x	x	
Kulturförening	x	x	x	x	x	x	x	x	x
Politisk organisation			x	x		x	x		x
Studieförbund	x	x	x	x		x	x	x	x
Friluftsförening		x	x	x	x				
Intresseförening	x		x		x	x	x		x
Facklig organisation			x						
Musikförening			x						x
Bygde/hembygdsförening		x	x	x					
Religiös/kyrklig		x	x	x			x		x
Samfund			x						
Etnisk kulturell/invandrarförening	x	x					x		
Funktionsrätt-, handikapp social	x	x		x	x	x	x	x	
Övrigt* (se nedan)	x			x	x		x	x	
Skytteförening				x					
Hjälp/stöd-organisation				x	x			x	
Nykterhet				x			x		
Motor				x					
Lokalhållande					x				
Spel					x				
Totalförsvaret							x		
Barn/ungdomsförening								x	x
Summa kategorier:	9	9	12	14	10	7	12	8	8
<p>Övrigt*: Eskilstuna: ideell förening Gode herden kyrka och IOGT-NTO Katrineholm: aktiva kvinnor, familje-, dans-, film-, trädgård- Nyköping: ABF, klimatförening Strängnäs: Frivilligcentralen, Friluftsförbundet, Sörmlandsleden, dans, MC Team, Trosa: Club Trosa, Sörmlandsleden, Hyresgäst-, Scout-,sjöräddning, Lottakåren, kaninhoppare, skärgårds-, Tantrix-,</p>									

Länsstyrelsen Sörmland

Länsstyrelsen har flera uppdrag inom arbetet för social hållbarhet. Inom de sociala frågorna berörs bland annat integration, jämställdhet och mänskliga rättigheter. I Länsstyrelsens uppdrag ingår bland annat att stärka samverkan mellan myndigheter, kommuner, regioner, civilsamhällets organisationer och andra aktörer.

Bidrag

Regeringen ger årligen länsstyrelserna i uppdrag att fördela statsbidrag till kommuner och organisationer i civilsamhälle. Bidrag beslutas om och betalas ut till organisationer inom olika prioriterade områden varje år. Länsstyrelsen arbetar också för att stärka samverkan mellan kommuner, statliga myndigheter, organisationer i det civila samhället och andra relevanta aktörer genom bidrag.

Länsstyrelsen i Södermanland har regelbundna möten med Stadsmissionen för utbyte av information och Stadsmissionen brukar söka projektfinansiering från statsbidrag som länsstyrelsen beviljar.

Länsstyrelsen har även dialogmöten med trossamfund, Rädda Barnen, kvinnojourer, med mera som är aktiva i Sörmland.

Samhällsorientering för nyanlända

Länsstyrelsen deltar i utvecklingen av samhällsorienteringen i länet, som har till syfte att underlätta etableringen av nyanlända personer i arbets- och samhällslivet.

Samhällsorienteringen ska ge en grundläggande förståelse för det svenska samhället och vara en grund för fortsatt kunskapsinhämtande. Informationen ska ges så tidigt som möjligt efter ankomst till kommunen.

Samhällsorienteringen ska ses som en gemensam bas där kommunernas insatser kompletteras av regioner, statliga myndigheter och andra aktörer.

IOP – Idéburet offentligt partnerskap

I Sörmland har flera kommuner IOP-avtal med organisationer.

Idéburet offentligt partnerskap, IOP, är ett sätt att forma och avtala samverkan mellan offentliga aktörer och civilsamhällets organisationer. IOP kan till exempel vara ett alternativ när upphandling inte känns ändamålsenligt. Syftet med IOP är att möjliggöra problemlösning mellan sektorer och att stötta en idéburen verksamhet som hanterar någon form av samhällsutmaning.

Ett IOP-avtal bygger på att en eller flera idéburna och offentliga aktörer, på den idéburna aktörens initiativ, gemensamt identifierar en samhällsutmaning där alla parter vill bidra till en lösning. Idén med IOP tar avstamp ifrån att de idéburna organisationerna bidrar med mervärden som inte är möjliga att vare sig upphandla eller skapa i den offentliga aktörens verksamhet i egen regi. IOP-avtalet beskriver hur parterna tillsammans bidrar till att lösa samhällsutmaningen. Det skrivs ofta runt en speciell verksamhet, som ägs av den idéburna organisationen, men som den offentliga sektorn är intresserad av att stödja på olika sätt. I avtalet bestäms vad partnerskapet gäller, vilka resurser varje part ska bidra med, hur länge avtalet ska gälla och så vidare. Avtalet reglerar även att utveckling och lärande sker gemensamt, samt på vilket sätt detta ska ske. IOP uppfattas ofta som ett avtal mellan verksamhetsbidrag och upphandling.

Det finns fyra punkter för att skapa ett hållbart IOP:

1. Medvetandegör valet av samverkansform.

Samtliga parter behöver fundera på vad är det är man vill uppnå genom partnerskap som inte kan uppnås genom bidrag eller upphandling.

2. Skapa en gemensam analys och beskrivning av samhällsutmaningen.

3. Skapa tydlighet kring vad i partnerskapet som ägs gemensamt och vad som inte ägs gemensamt.

4. Tydliggör vilka lärandemål som är viktiga för alla parter.

Länk till [ideburet_offentligt_partnerskap.pdf](#)

Antal IOP i kommunerna:

Nyköping: 9

Vingåker 1

Eskilstuna: 4

Flen: 2

Katrineholm: 3

Gnesta: 2

Oxelösund:

Strängnäs: 3

Trosa:

Kommunernas tjänstepersoner för föreningskontakt

Tabell 13: Kommunernas tjänstepersoner för föreningskontakt

Kommun	Titel	Antal
Eskilstuna	Utvecklare, Föreningskonsulent	3
Flen	Förenings- och ungdomskonsulent	1
Gnesta	Folkhälsosamordnare	1
Katrineholm	Föreningskonsulent	2
Nyköping	Sakkunnig Kultur- och Fritidsnämnden	1
Oxelösund	Föreningskonsulent/Fritidssekreterare	1
Strängnäs	Utvecklare, kultursamordnare, driftledare, integrationsstrateg	4
Trosa	Kultur- och Föreningschef	1
Vingåker	Ledningsstöd, Anhörigstöd	2

I kommunerna används olika titlar på den/de tjänstepersoner som ansvarar för föreningskontakten. De flesta kommuner träffar föreningarna när de anordnar informationsmöten om aktuella frågor och teman. Utöver informationsmöten sker kontakt med föreningarna via mail, telefon och personliga möten.

Analys

Denna kartläggning har visat hur civilsamhället och den idéburna sektorn ser ut i Sörmland idag. Vi har också kunnat se hur det sörmländska civilsamhället förhåller sig till Sverige i stort och hur det skiljer sig åt mellan de olika kommunerna som ingår i Sörmland. Att analysera resultatet som kommit fram i kartläggningen hoppas vi leder fram till nya tankar och idéer som kan gynna det fortsatta arbetet kring samverkan.

Antalet föreningar i Sörmland i relation till antalet invånare (föreningstätheten) har ett snitt som stämmer väl med riket som helhet. Det skiljer sig dock något mellan de olika kommunerna. Flens kommun och Vingåkers kommun har högst föreningstäthet och Trosa kommun och Gnesta kommun har lägst. De exakta orsakerna till skillnaderna inom Sörmland är inte något vi undersökt men aspekter som socioekonomisk status, etnicitet, stad/landsbygd, traditioner och historiska arv brukar spela in. En förening kan även vara registrerad i en kommun och ha verksamhet i andra, tex vara registrerad i en större kommun och ha verksamhet i flera mindre.

Kartläggningen har tydligt visat på vikten av civilsamhället i Sörmland. Den stora mängden av föreningar och organisationer innebär att många av invånarna är medlemmar och aktiva. Det engagemanget innebär att många invånare påverkas av hur det går för föreningarna och hur förutsättningarna för dem att verka ser ut. Det påverkar även många invånares arbetsliv och även deras möjligheter till en meningsfull fritid. Att invånare lägger i snitt 18 timmar i månaden på ideellt arbete är en resurs att räkna med. Civilsamhället står för 3,2 procent av BNP i hela landet och ligger på en liknande nivå även i Sörmland.

Kartläggningen visar på att civilsamhället är en stor arbetsgivare i Sörmland. Det är en viktig kunskap att ha med sig för Region Sörmland och kommunerna i Sörmland när det kommer till frågor om regional och lokal arbetsmarknad. Det finns knappt 1500 anställda hos ideella föreningar i Sörmland. Antalet anställda i relation till antalet föreningar är lågt i Flens kommun, Vingåkers kommun och Trosa kommun. En hög procent anställda kontra antalet föreningar i Nyköpings kommun, Eskilstuna kommun samt Oxelösunds kommun.

Resultatet från kartläggningen visar på att tjänstepersonerna som arbetar med föreningar hos kommunerna har olika titlar och olika uppdrag vilket kan försvåra för föreningar och samarbetspartners. Det kan då försvåra sökandet efter relevant information och få svar på sina frågor. Det finns också stora skillnader i kommunernas reglerade samverkan med föreningarna och hur användandet av Ideellt offentligt partnerskap (IOP) ser ut. Det finns kommuner med många IOP och andra som helt saknar IOP.

De kategoriseringar som föreningarna är indelade i hos SCB skiljer sig från de kategorier som finns i kommunernas egna föreningsregister. Kategorierna skiljer sig även åt mellan de olika kommunerna. I vissa kommuner ställs det krav på att finnas med i kommunens egna register för att få bidrag. I vissa kommuner ansvarar föreningarna själva för att hålla informationen i kommunens register uppdaterat. Det är därför svårt att få en överblick över det verkliga antalet föreningar och att jämförelser mellan de olika kommunerna kan vara vanskligt att göra. Det är även oklart vad som hänt med de föreningar som finns registrerade hos SCB i en kommun men saknas i kommunernas egna register. En möjlighet är att det är vilande föreningar som saknar verksamhet men inte avslutats i registerna. Frågan är också om det går att byta kategori. Hur ser det ut till exempel ut för en förening som fått en ny inriktning på sin verksamhet?

Det är endast föreningar med organisationsnummer som återfinns i kartläggningen. De föreningar och sammanslutningar som inte finns i några register kan vara svåra att få kontakt med. Idag finns många grupper som samlar engagerade på andra sätt till exempel genom sociala medier.

Underlaget till denna kartläggning är data och statistik från SCB och intervjuer med kommunens samordnare. Det har inte genomförts intervjuer med- eller enkäter till civilsamhällets aktörer. Några av frågeställningarna inför kartläggningen var inte möjliga att besvara bara utifrån den kunskapsinhämtning som skett (se frågeställningarna för kartläggningen på sid 10).

Arbetet med kartläggningen har lett till mycket ny kunskap och reflektioner. I arbetet med att främja en god folkhälsa, en stark demokrati, en hållbar utveckling och hushålla med samhällets resurser behöver det skapas förutsättningar för samverkan och dialog och därigenom tillvarata det samhällsengagemang som finns inom civilsamhället.

Fortsatt kartläggning

Kartläggningen är en del av arbetet med att starta upp en samordnad dialog med civilsamhället och Region Sörmland.

Syftet med att initiera en fortsatt kartläggning skulle vara att fördjupa analysen av behov och önskemål kring samverkan, ökad kunskap om existerande strukturer samt kunskapsinhämtning kring civilsamhällets förutsättningar i Sörmland. I dagsläget finns det inte något beslut att fördjupa kartläggningen.

Det finns även några frågor som initialt fanns med som frågeställningar men som inte gick att svara på utifrån den informationsinsamling som ligger till grund för denna kartläggning. Det handlar om frågor som hur region Sörmland kan samverka med ideell sektor, vilka behov som finns samt hur regionala organisationer (som samlar flera lokala föreningar) kan fångas upp.

Under det dialogforum som hölls hösten 2023 framkom intresse för en fördjupad kartläggning samt uppslag på ämnen:

- Antal föreningar fördelat på olika inriktningar.
- Skillnader mellan stad och landsbygd.
- Köns- och ålderskillnader i organisationerna.
- Utvecklingen över tid kring antalet anställda och anställningsformer.
- Förutsättningar för föreningsliknande lösa sammanslutningar.
- Förutsättningar för gemensamt system för föreningsregisterna och IOP.
- Förutsättningar att utveckla samverkar med civilsamhället i syfte att stärka samhällets resiliens och mobiliseringsförmåga vid samhällskris.

Kartläggningens slutsatser

Det finns några övergripande slutsatser som kan dras av kartläggningen.

- Det finns 7225 idéburna organisationer i Sörmland.
- Sörmland har 4473 ideella föreningar.
- Föreningstätheten i Sörmland stämmer väl med rikssnittet.
- Högst föreningstäthet finns i Flens kommun och Vingåkers kommun.
- Lägst föreningstäthet finns i Gnesta kommun och Trosa kommun.
- Civilsamhället är en stor arbetsgivare i Sörmland med totalt över 1500 anställda.
- De kategoriseringar som föreningarna är indelade i hos SCB skiljer sig från de kategorier som finns i kommunernas register.
- Det finns en stor skillnad mellan antalet föreningar i de olika kommunerna i Sörmland.
- Det finns också stora skillnader i kommunernas reglerade samverkan med föreningarna.

Kartläggningens referenspersoner i kommuner och Länsstyrelsen

Länsstyrelsen, Anne-Louise Gjuse, chef för enheten för social hållbarhet

Eskilstuna kommun, Anna Fridell, utvecklare, Stefan Axberg, föreningskonsulent och Karin Andersson,

Flens kommun, Tomas Larsson, Förenings- och ungdomskonsulent

Gnesta kommun, Johanna Engström, Folkhälsosamordnare

Katrineholms kommun, Brit Fredriksson, Föreningskonsulent och Dejan Doslic,

Nyköpings kommun, Annika Malmström, Kultur/fritidsnämnden sakkunnig

Oxelösunds kommun, Anette Ivarsson, Kultur/Fritid,
Föreningskonsulent/Fritidssekreterare

Strängnäs kommun, Carin Berglund, utvecklare, Annika Busch Palm,
kultursamordnare, Pia Bohman, driftledare, Pernilla Edwall, ekonomihandläggare,
Elisabeth Danielsson, ekonomihandläggare och Sermon Shaba, integrationsstrateg

Trosa kommun, Sara Fältskog Eldros, Kultur – och föreningschef

Vingåkers kommun, Viktoria Sigtryggsdottir, Ledningsstöd, Maia Siewert,
Anhörigstöd, Elin Östensson, Landsbygdsutvecklare

Referenser och länkar

All statistik i kartläggningen har framtagits av SCB

Intervjuer med kommunala kontaktpersoner har genomförts

Det civila samhället 2021 – Delrapport [Titel \(scb.se\)](#)

[Microsoft Word – Rapport Det frivilliga arbetet \(scb.se\)](#)

Idéburet offentligt partnerskap - MUCF [Idéburet offentligt partnerskap | MUCF](#)

[Forskningsrapport civilsamhällets arbetslivsinkludering.pdf \(ltu.se\)](#)

[rapporten-medborgerligt-engagemang-finns-att-lasa-har.pdf \(ideellarena.se\)](#)

[Samverkan-civilsamhället-kartläggning-2018.pdf \(skr.se\)](#)

[Agenda 2030 för hållbar utveckling - Regeringen.se](#)

[Sörmlands regionala utvecklingsstrategi | Region Sörmland \(utvecklasormland.se\)](#)

[Tema folkhälsa — Folkhälsomyndigheten \(folkalsomyndigheten.se\)](#)

[Hälsans bestämningfaktorer — Folkhälsomyndigheten \(folkalsomyndigheten.se\)](#)