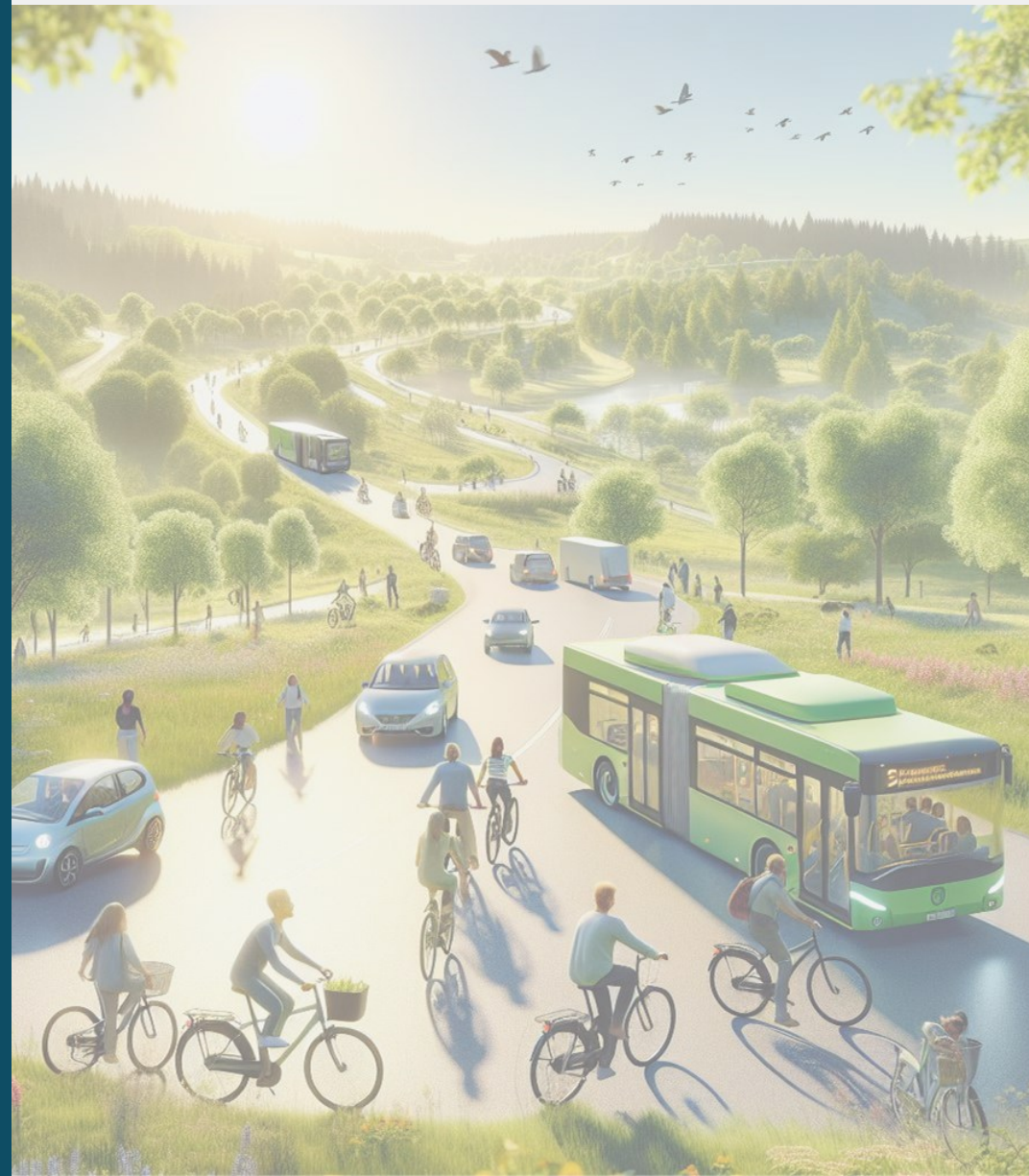


FÄRDPLAN
**Delad mobilitet
i Sörmland**

November 2024



Innehåll



- **Inledning:** Syfte och målgrupp för färdplanen samt process för framtagande.
- **Färdplan:** Insatsförslag, tidslinje, roller och genomförande för Sörmlands fortsatta arbete för ökat delat resande.
- **Medskick för genomförande:** Samlade lärdomar för framgångsrik implementering av insatser för ökat delat resande.
- **Sammanfattning nulägesanalys och idébank:** Kort sammanfattning kring Sörmlands nuläge för delat resande och samlade idéer för insatser som främjar delat resande.
- **Kunskapsbank:** Lärdomar från årets föreläsningar, resultat från Delphistudien samt utvecklade beskrivningar av de prioriterade insatserna.

INLEDNING

Färdplan för delad mobilitet: Hur ska färdplanen användas och av vem?

Syftet med denna färdplan är att stärka regionens och kommunernas arbete för att främja ett ökat delat resande i Sörmland. Färdplanen visar en tidsplan med insatsområden som syftar till att dels stärka aktörernas organisatoriska arbete och samverka för att växla upp arbetet för delat resande, dels konkreta insatser som har prioriterats fram som särskilt viktiga att satsa på för att öka det delade resandet i länet.

Färdplanen kommer att vara vägledande för Sörmlands nätverket för hållbart resande samt användas för kommande inriktning och som underlag för gemensamma satsningar.

Målgruppen för färdplanen är tjänstepersoner hos Sörmlands kommuner och Region Sörmland. Färdplanen kan också erbjuda ett beslutsunderlag och kunskapssammanställning till politiker.

INLEDNING

Färdplan för delad mobilitet: Vad baseras färdplanen på?

Färdplanen har tagits fram under 2024 av Region Sörmland tillsammans med Sörmlands kommuner inom ett samverkansprojekt med forskningsinstitutet RISE.

Vid fyra nätverksträffar har Regionen och Sörmlands kommuner fått ta del av aktuell forskning och omvärldsbevakning inom området delat resande. Kunskapen har applicerats på Sörmlands lokala kontext och deltagarna har utifrån detta skapat en gemensam bild över Sörmlands förutsättningar och möjligheter kopplat till delat resande. Kunskapsbyggandet har utgått från den processmodell för hållbara mobilitetslösningar för lokala behov som RISE utvecklat: www.mobilitet.wiki



Färdplan

– Tidslinje, insatser, roller
och genomförande

Färdplanens insatsområden: Utvecklade processer och Konkreta lösningar

För att nå målet om ökat delat resande i Sörmland behöver insatser ske inom två områden:

- **Utvecklade processer** handlar om att förbättra de organisatoriska förutsättningarna för länet att arbeta med delat resande. Det innebär bland annat att förbättra samverkan mellan kommunerna och andra aktörer, att bygga effektiva system och strukturer för att skala upp framgångsrika lösningar och att förbättra kommunernas och regionens innovationskapacitet.
- **Konkreta lösningar** innefattar de insatser och mobilitetslösningar som kommunerna och regionen har bedömt särskilt viktiga och prioriterade för att öka det delade resandet i Sörmland.

På följande sidor beskrivs steg för att utveckla de båda insatsområdena. I färdplanens "kunskapsbank" finns dessa ytterligare utvecklade.

Utvecklade processer:

- Prioritera och förankra
- Stärk samverkan
- Genomför gemensamma projekt

Konkreta lösningar:

- Beteendepåverkan och information (MM)
- Lösningar för att främja delat resande
- Utveckling av kollektivtrafikupplägg

Utvecklade processer

För att arbeta med innovativa lösningar och främja förändringar i samhället är inte bara de konkreta lösningarna centrala, utan lika mycket kapaciteten och förmågan i organisationen. För att förändra resandet i Sörmland till en högre grad av delat resande krävs därför en utveckling av processer. Detta är förändringar som kräver såväl mandat, kapacitet och förmåga att göra annorlunda – att jobba innovativt. Det kan röra sig om att förbättra samverkan mellan kommunerna och andra aktörer, att bygga effektiva system och strukturer för att skala upp framgångsrika lösningar och att förbättra kommunernas och regionens innovationskapacitet.

De tre kategorierna till höger bedöms, utifrån föreläsningarna och diskussioner i nätverket, särskilt lämpliga att utveckla.

Prioritera och förankra:

- "Lokalt varför".
- Mandat.
- Resurser.

Stärk samverkan:

- Synergieffekter.
- Spridning av kunskap.
- Fika är kulturbyggande.
- Ledare är kulturbärare.

Genomför gemensamma projekt:

- Särskild projektorganisation och finansiering.
- Arbetsgrupp för extern finansiering.
- Kroka arm med andra aktörer.
- Säkerställ former för lärande och spridning.
- Kunskapshöjning om innovationsarbete.

FÄRDPLAN

Prioritera och förankra

Det finns enormt mycket insatser som kan göras för att främja delat resande och hållbart resande. Då resurser inte är oändliga krävs det en smart och effektiv prioritering av vilka insatser som ska genomföras.

Varje insats behöver även vara förankrad i respektive organisation och formella process. Som grund bör insatser prioriteras som utgår från beslutade mål, strategier och program. Men ofta krävs ytterligare arbete för att säkra en god prioritering och förankring för valda insatser.

En metod för att göra detta är att utgå från tre förutsättningar för framgångsrika insatser och projekt: Vilja, Mandat och Resurser. Du kan läsa mer om dessa på sida 20.

Åtgärderna under detta insatsområde utgår från denna metod och bör dels genomföras för att utveckla Nätverket för hållbart resande, dels inför varje större insats som ska genomföras av respektive aktör eller gemensamt i nätverket.

- ❑ Identifiera ert "**lokala VARFÖR**" – vad är det för problem som ska lösas? Se till att alltid veta varför ni gör en specifik insats. Fördjupa och konkretisera en gemensam formulering av det lokala/regionala varföret i det etablerade kommunnätverket.
 - ❑ Sätt upp mål – vad är det som vi ska uppnå och vilka behov och utmaningar ska vi specifikt adressera? Istället för att "skjuta brett". Sörmlands varumärkesplattform är en bra grund.
 - ❑ Prioritera och välj bort – för att ha kapacitet att göra det som prioriteras behöver man också ha modet att prioritera ned. Vilka processer styr inte mot målen? Vilka forum är inte längre funktionella?
- ❑ Identifiera vilket **MANDAT** som behövs. Vilket mandat finns? Var ligger ägarskapet? Har satsningen stöd hos den politiska och administrativa ledningen? Hur dockar innovationen/satsningen in i redan existerande processer?
 - ❑ Jobba med kompetensutveckling och kraftsamling kring värdeskapande och mervärde av hållbart resande, det kan öka modet att göra annorlunda.
- ❑ Identifiera vilka **RESURSER** som behövs. Har ni kapacitet att leda innovationsarbete samt att följa upp och utvärdera? Vilka resurser har vi gemensamt som vi kan samordna och växla upp?
 - ❑ Tillsätt separata arbetsgrupper för specifika frågor och projekt.

Stärk samverkan

Det finns flera vinster med ett starkt samarbete mellan kommuner och andra aktörer.

- Samordnade satsningar säkrar gränsöverskridande funktionalitet för invånarna och bidrar med tydlighet mot målgrupperna.
- Samordnade satsningar ger en tydlighet gentemot politiken.
- Samordnade satsningar möjliggör att växla upp resurser och öka effekter.

Genom det etablerade nätverket för hållbart resande finns uppbyggda relationer och strukturer för gemensamt kunskapsbyggande. Men det finns ett behov av att stärka nätverket och uppmuntra att utnyttja varandras erfarenheter, kompetenser och resurser.

- Nyttja nätverket för att samverka mer och skala upp arbetet.
- Bygg en mer sammanlänkad och stödjande struktur som kan påskynda inte bara lärandet utan även implementeringen av delad mobilitet.
- Bli varandras kollegor. Tjänstepersonerna i de olika kommunerna är ibland ensamma i sina roller och har ofta många andra saker på sitt bord. Detta gör att kollegieskapet med sina motsvarigheter i andra delar av regionen är extra värdefullt.
- Regionen har här en värdefull koordinerande roll för att facilitera samverkan mellan kommuner och öppna upp för att poola resurser.

❑ **Undersök möjligheter till synergieffekter:** Vad pågår redan ute i kommunerna som kan lyftas regionalt och kraftsamlas gemensamt kring? Vilka andra pågående processer kan erbjuda hävstänger? Ska ett bostadsområde eller arbetsplats byggas om - kan man omvandla parkeringsplatser? Finns det arbetsplatser som har utmaning med rekrytering? Vilken förankring krävs? Vilka aktörer bör involveras?

❑ **Håll planeringsmöte för att bygga upp en mer sammanlänkad stödjande struktur** och identifiera hur ni kan bygga upp ett kollegieskap mellan organisationerna. Planera för samverkan och vägen framåt.

❑ **Sätt i system att sprida och dela kunskaper och erfarenheter** med varandra. Nätverket är ett bra sätt att lära av varandra.

❑ **Fika mer!** Skapa tillfällen att knyta informella band. Cheferna har ansvar för att visa att det är välkommet att prioritera tid för att snacka annat en stund.

❑ **Öka kunskapen om innovation** som sätt att systematiskt utveckla verksamheten. Ha en diskussion i ledningsgrupperna och forum för kommunala chefer för hur ni kan jobba för att skapa ett engagerande klimat för innovation. Ledare är kulturbärare.

❑ För att lyckas med utveckling behöver man vara prestigelös, våga testa, och försök att inte utreda för mycket. Ett öppet klimat skapar engagemang hos medarbetare, de vågar komma med "tokiga" idéer som leder framåt.

FÄRDPLAN

Genomför gemensamma projekt

Gemensamma innovationsprojekt skapar möjligheter för olika aktörer att arbeta mot gemensamma mål. Det möjliggör att flera olika aktörer kan gå ihop för att tydligt kommunicera samma budskap gentemot olika målgrupper i både allmänheten och politiken.

Att hitta vägar för samfinansiering och dela resurser kan vara avgörande för att driva fram innovativa lösningar och främja delad mobilitet.

Extern finansiering av innovations- och utvecklingsprojekt kan vara en möjliggörare för att utveckla arbetssätt och konkreta lösningar. Det kan bli en hävstång både för förankring genom tester men också en resursförstärkning som möjliggör arbete utöver grunduppdrag. Det är dock viktigt att ha en genomtänkt strategi för pilotprojekt där tydliga mål, mätbara resultat och lärande prioriteras. På så vis kan effekten och det långsiktiga genomförbarheten förbättras.

Identifiera insatser som lämpar sig för/behöver särskild projektorganisation och finansiering?

Identifiera vilka aktörer som bör involveras?

Undersök möjligheter till externfinansiering?

Sätt ihop en arbetsgrupp för extern finansiering. Gruppen ska ta identifierade lösningar vidare, prioritera och söka finansiering. Använd den territoriella strategin som en hävstång.

Kroka arm med andra aktörer - kommunerna, universitetet och forskningsinstitut, arbetsgivare, trafikoperatörer, ideella organisationer, med fler. Prata, brainstorma idéer och hitta plattformar för att arbeta tillsammans.

Skapa strukturer för att **säkerställa ett organisatoriskt lärande och spridning** när projekten formas och i löpande styrning av projekt.

Sprid kunskaper och erfarenheter till varandra. Använd nätverket.

Konkreta lösningar

Under den fjärde workshopen fick deltagarna i nätverket fördjupa sig i några av de identifierade lösningarna för ökad delad mobilitet. I denna process genomförde deltagarna en prioritering av vilka lösningar som de tyckte var viktigast att jobba vidare med för att nå målbilden. Tolv insatser valdes ut som kan delas upp i tre insatsområden: Mobilitetslösningar för att främja delat resande, beteendepåverkan och information (MM) samt utveckling av kollektivtrafikupplägg. Lösningarna presenteras i rutan till höger.

På följande tre sidor sammanfattas de tolv lösningar som deltagarna valde ut, ytterligare utveckling och fördjupning finns i den tillhörande kunskapsbanken.

Beteendepåverkan och information (MM):

- Prova på-kampanjer.
- Information och MM.
- Samverkan med arbetsplatser.
- Information och MM om Flextrafik.

Lösningar för att främja delat resande:

- Mobilitetslösningar och sänkta p-tal.
- Privat bildelning (P2P).
- Mobilitetshubbar.

Utveckling av kollektivtrafikupplägg:

- Flextrafik.
- Mixtrafik.
- Autonom trafik.
- Tredjepartsförsäljning av biljetter.
- Mälardalsbiljetten.

FÄRDPLAN

Beteende- påverkan och information (MM)

Beteendepåverkande insatser behöver ta utgångspunkt i den lokala kontexten men det finns en stor potential om en gemensam satsning görs över hela regionen. Då ökar förutsättningarna för att nå större spridning och medial uppmärksamhet, som kan medföra effekt utöver medverkande resenärsgupper.

Var spetsiga! Fokusera på specifika målgrupper och deras behov. Generella kampanjer riskerar att gå obemärkt förbi. Eller våga sticka ut REJÄLT och var provocativa! Det kräver mod och kommunikationsberedskap.

Piskor eller morötter? Det behövs både och. För att åstadkomma beteendeförändring räcker det inte med bara främjande åtgärder.

- ❑ **Identifiera möjligheter och paketera.** Identifiera städer, platser eller arbetsplatser där MM skulle kunna vara en relevant lösning. T.ex. platser som har goda möjligheter till cykling eller resande med kollektivtrafik men som trots det har hög andel bilresande. Det kan även vara idrottsföreningar för att testa samcykling eller samåkning. Paketera kampanjer med resenärernas behov och drivkrafter i fokus, anpassa verktygslådan.
- ❑ **Initiera en dialog med arbetsplatser** för att förstå förutsättningarna för resande med cykel eller buss. Vad finns det för lokala hinder? Kan t.ex. tidtabellen justeras med små medel för att underlätta resande med kollektivtrafik? Paketera ett erbjudande baserat på dialog med arbetsplatser. Undersök på vilket sätt andra aktörerna kan bidra?
- ❑ **Hitta engagerade chefer i utpekade verksamheter som är villiga att vara förebilder, ledarskapet är viktigt för att adressera underliggande normer om beteende.** Låt företagen/arbetsplatserna synas i kampanjer och media.
- ❑ **Nyttja etablerade kanaler och följ upp!**
- ❑ **Engagera forskare för att följa upp strukturerat.** Engagera i tid och diskutera möjligheter till extern forskningsfinansiering.

FÄRDPLAN

Lösningar för att främja delat resande

Delat resande löses inte enbart genom att erbjuda nya tjänster. Det handlar också om stödjande lösningar som ökar attraktiviteten för delat resande. Dessa bör ses som en samverkande helhet och inte isolerade från varandra. Att jobba samordnat med sänkta p-tal, etablering av mobilitetshubbar och tillgängliggörande av bilpooler kan bli effektivt men kräver också resurser.

Arbeta med MOBILITETSHUBBAR:

- Samordna en arbetsgrupp mellan region och kommunerna för att utveckla ett regiongemensamt koncept för mobilitetshubbar. Definiera olika nivåer av hubbar, t.ex. större bytespunkt, parkeringshus med delade tjänster och mindre platser i stadsrummet.
- Involvera leverantörer av delade fordon (t.ex. elsparkcyklar och bilpooler) för att ordna parkering vid hubbar.

Arbeta med PENDLINGSPARKERINGAR:

- Identifiera platser där byte till effektiv busslinje/tåg kan ske. Skylta dessa som mobilitetshubbar och lägg med eventuella investeringsbehov i relevanta finansieringslistor.

Arbeta med SÄNKTA PARKERINGSTAL:

- Identifiera i vilka kommuner och städer det är relevant att jobba vidare med detta.
- Samla en kungemensam arbetsgrupp som kan stödja varandra i utveckling av arbetssätt och förankring, så som kunskapshöjande och förankring med chefer och politiker.

Arbeta med att TILLGÄNGLIGGÖRA OFFENTLIGA FORDON:

- Ett första steg för att tillgängliggöra bilpooler till allmänheten kan vara att samla personbilar i kommunala och regionala verksamheter i öppna bilpooler.
- Gör gärna en gemensam upphandling så att det finns ett nät på flera platser i regionen. Även allmännyttans fastighetsbestånd kan vara ett bra sätt att tillgängliggöra delad mobilitet i befintliga bostadsområden, goda exempel finns bl.a. i Framtidskoncernen i Göteborg och Bostaden i Umeå.

FÄRDPLAN

Utveckling av kollektivtrafik-upplägg

Det finns en rad exempel på hur kollektivtrafiken kan utvecklas för att dels möta resenärernas behov bättre och dels nyttja resurserna mer effektivt. Detta kan ibland utmana etablerade sätt att upphandla, organisera och samordna resurser mellan kommun och region.

□Arbeta med UTVECKLAD BILJETTFRÖRSÄLJNING:

- Inled samverkan med grann-organisationer. Adressera frågan i relevanta samverkansforum bland både tjänstepersoner och politik och lyft i de strategiska dokument som berör gränsregional samverkan. Tredjepartsförsäljning av biljetter och utveckling av en Mälardalsbiljett är troligen tekniskt enkelt, så det är troligen viktigt att prioritera uppbyggnad av samverkan.

□Arbeta med MIXTRAFIK:

- Fördjupa er i erfarenheterna från Värmlandstrafiken och involvera juridisk kompetens i beslutet om ett test i Sörmland.
- Identifiera lämpliga bussträckningar utifrån kapacitet och behov.
- Samla en arbetsgrupp från region, kommun och trafikoperatör för att hitta lösning för bokning och betalning.

□Arbeta med EFTERFRÅGESTYRD TRAFIK OCH FLEXTRAFIK:

- Nästa steg för Flextrafiken bör vara att utveckla för en mer digital optimering och beställning, som ofta benämns som efterfrågestyrd trafik (Demand responsive transit). Detta leder troligen till en högre användarvänlighet och mindre manuell hantering av beställningar. Inled en dialog med trafikoperatör om möjlighet till denna utveckling och etablera ett testområde.

□Arbeta med AUTONOM TRAFIK:

- Avvakta utvecklingen och bered mark genom att främja delat resande i koncept som på sikt kan utvecklas till autonom drift.

Roller

Utvecklingen av nya mobilitetslösningar kompletterar den etablerade kollektivtrafiken och underlättar delat resande.

Men det innebär också nya förutsättningar för roller och ansvar.

Formell roll	Utvecklad roll
<p>Regionen ansvarar för att planera och upphandla kollektivtrafiken samt har ett sammanhållande ansvar för investeringar i den regionala infrastrukturen.</p>	<p>Regionen kan ha en roll som drivkraft och sammanhållande aktör för att samordna arbetet för ökad delad mobilitet i Sörmland. Med utgångspunkt i etablerade styrdokument (RUS, LTP, m.m.) kan Region Sörmland etablera en tydlig vision och strategi för hållbart och delat resande för hela regionen och på det sättet inspirera och leda kommunerna i rätt riktning.</p> <p>Regionen är en central aktör som samordnare mellan kommunerna, kollektivtrafikoperatörer och andra relevanta aktörer genom nätverk för samarbete och konkreta utvecklingsprojekt. Regionen bör ta en koordinerande roll för pilotprojekt och innovationssamarbeten.</p> <p>Regionen har också en roll i att samordna digital infrastruktur, som kan utvecklas mot smarta trafiksystem och mobilitetsplattformar som kan underlätta för invånare att planera och genomföra hållbara resor.</p>
<p>Kommunerna ansvarar för den fysiska planeringen och de förutsättningar som det ger för resande. Kommunerna har också lokalkännedomen om utveckling och lokala resandebehov.</p>	<p>Kommunerna har även en roll att samverka och bygga kapacitet tillsammans med övriga aktörer. Kommunerna har här en roll att identifiera vilka utvecklingsbehov detta innebär och att initiera lokala projekt utifrån behoven. De bör ta en initierande och pådrivande roll för att föreslå samordningsprojekt. Kommunerna kan även agera föregångare givet sina positioner som stora arbetsgivare och fordonsägare.</p>
<p>Mobilitetstjänsteleverantörernas roll är att erbjuda kommersiella lösningar för delade fordon.</p>	<p>Mobilitetsföretagen har möjlighet att genom dialog med kommunerna, kollektivtrafiken och fastighetsägare utveckla tjänsteutbudet till ett gott erbjudande som är användarfokuserat och tillsammans med andra mobilitetslösningar erbjuda ett komplement till traditionell kollektivtrafik och privat ägd bil, men det måste utvecklas till en integrerad helhet.</p>
<p>Fastighetsägares roll är att bygga och förvalta fastigheter för boende och verksamhet.</p>	<p>Fastighetsägare har möjlighet att erbjuda tillgång till mobilitetstjänster i anslutning till boende och arbetsplatser, antingen i samband med nybyggnation men även i befintligt bestånd.</p>
<p>Arbetsgivare.</p>	<p>Arbetsgivare, såväl offentliga som privata, har möjlighet att samverka med region och kommun för att skapa förståelse kring reseförutsättningar samt att vara parter och arenor för utvecklingsprojekt för att locka anställda att resa mer hållbart och delat.</p>

Sammanfattning – Nuläge och lösningar

Nulägessammanfattning

- Bilnormen och bilcentrerad samhällsstruktur har identifierats som det största **problemet** relaterat till mobilitet och tillgänglighet som finns i Sörmland idag. Centralt för att adressera detta är ett minska bilresande och bilinnehav och att förbättra tillgängligheten.
- **Efterfrågan** på delad mobilitet bedöms vara **kraftigt hög eller hög** om 10 år.
- Identifierade **målgrupper** för arbetet med delade mobilitetslösningar är framförallt **unga vuxna** och **bilister**.
- Det viktigaste att satsa på på kort sikt är främst **kollektivtrafik (traditionell och flextrafik)** samt **bilpoolstjänster**. Detta gäller både privat delning av bilar och bildelningstjänster som erbjuds av företag.
- Även på lång sikt lyfts Kollektivtrafik on demand upp som viktigast, tillsammans med lösningar som främjar användningen av flera olika transportslag.

I kunskapsbanken finns en mer utvecklad och djupgående nuläges- och behovsanalys.

Identifierade lösningar

Denna lista är en sammanställning av de lösningar som har utvecklats av nätverkets deltagare under året, kompletterat med ytterligare lösningar som har identifierats i omvärldsbevakning. Flera insatser innehåller "MM" vilket står för Mobility Management.

<p>Tredjeparts-försäljningbiljetter Bli mer inkluderande till privata aktörer.</p>	<p>Utvecklad traditionell kollektivtrafik T.ex. med ökad turtäthet eller lik Bus Rapit Transit.</p>	<p>Flextrafik, on demand, anropsstyrd trafik.</p>	<p>Samverkan med företag och föreningar för att erbjuda kollektivtrafikförmåner.</p>	<p>Förbättrad resenärs-upplevelse och användarvänlighet.</p>	<p>Mixtrafik Samordna allmän kollektivtrafik med skolskjuts och färdtjänst.</p>
<p>MaaS Samla olika transportlösningar i en digital tjänst.</p>	<p>Cykelparkering vid kollektivtrafik.</p>	<p>Tillgänglighet för cykel på kollektivtrafik.</p>	<p>Utvecklad biljettsystem Förenkla köp av biljett över regionala och kommunala gränser.</p>	<p>Pendlings-parkeringar vid kollektivtrafik.</p>	<p>Autonom trafik.</p>
<p>Skyltning och information (fysiskt och digitalt).</p>	<p>Samåkningstjänster Integrerat med kollektivtrafik eller på arbetsplatser och föreningar.</p>	<p>Mobilitetshubbar vid kollektivtrafik.</p>	<p>Samverkan med arbetsplatser, skolor och föreningar För att erbjuda t.ex. gröna resplaner.</p>	<p>Insatser för att motverka behovet av att äga egen bil Till exempel genom servicepunkter i byar och tillgängliga leveransboxar.</p>	<p>Integrera övriga delningstjänster i mobilitetshubbar.</p>
<p>Bildelning och mobilitets-lösningar vid bostadshus.</p>	<p>Mobilitets-lösningar och sänkta p-tal Till exempel genom parkeringspolicy.</p>	<p>Mikromobilitet i staden Till exempel elsparkcyklar, låncyklar.</p>	<p>Privat bildelning.</p>	<p>Mobilitetshubbar vid servicepunkter och centrum.</p>	<p>Tillgängliggöra fordonsflottan för allmänheten.</p>
<p>Prova på kampanjer Riktat till specifika målgrupper.</p>	<p>Information och MM riktat till nyinflyttade och nyanställda.</p>	<p>MM-policy För användning vid nybyggnation eller förändringar i det fysiska rummet.</p>	<p>Cykelbibliotek Prova på olika cykelalternativ.</p>	<p>Information och MM genom media Verka för att sprida en positiv bild av delat resande i media.</p>	